

Asemakaava ja
asemakaavan muutos

716 AK/AKM

Etelä-Suokannas

Asemakaavan selostus 29.12.2023
päivätyyn asemakaavan ja asemakaavan
muutoksen luonnokseen

Elinvoimalautakunta on hyväksynyt kaavan
xx.xx.xxxx.

Kaava on tullut voimaan xx.xx.xxxx.

1 Perus- ja tunnistetiedot

1.1 Tunnistetiedot ja sijainti

716 AK/AKM Etelä-Suokannas, asemakaava ja asemakaavan muutos.

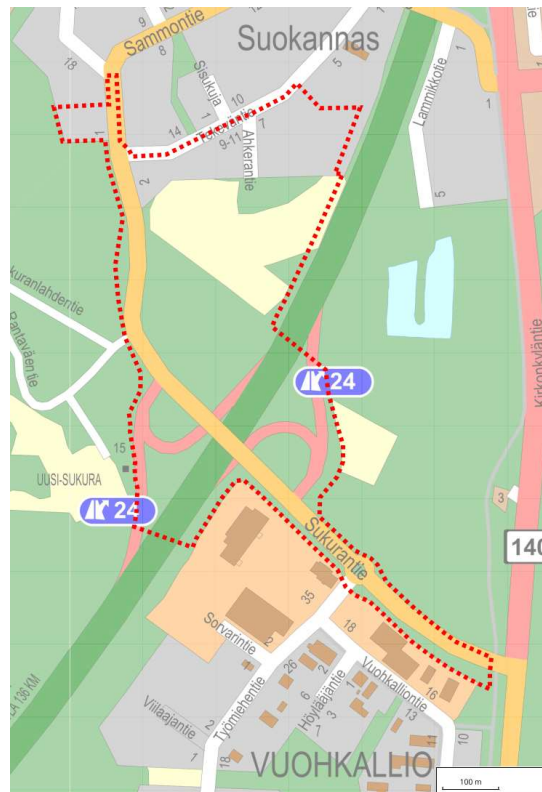
Asemakaava koskee osia yleisistä teistä 2:4 ja 2:11 sekä Jyrängön kylän (406) tiloja 3:146, 3:507, 3:156, 3:146 ja tilan 3:750 osaa.

Asemakaavan muutos koskee osia yleisistä teistä 2:4 ja 2:11, Pirttiniemen (26.) kaupunginosassa Heinolan kylän (401) korttelia 2 (kiinteistö 111-26-2-1), korttelin 150 tiloja 1:478, 1:416 ja 1:444, korttelin 153 tilaa 1:499, tiloja 1:428, tilan 1:729 osaa sekä Vuohkallion (17.) kaupunginosassa osaa Jyrängön kylän (406) tilasta 58:1.

Asemakaavalla muodostuu Laajalahden (31.) kaupunginosa, katualuetta Sammontien eteläiselle osuudelle, yleisen tien aluetta (LT) moottoritien liittymän alueelle. Asemakaavan muutoksella muodostuu Pirttiniemen (26.) kaupunginosan korttelit 2 ja 3, suojaviheraluetta valtatie länsipuolelle ja katualuetta Sukurantien länsi- ja itäpäähän. Asemakaavan yhteydessä tehdään ohjeellinen tonttijako.

Kaavan laatija:

Kaavoittaja Nico Id, Heinolan kaupunki



Kuva 1. Suunnittelualue sijaitsee Vuohkallion (17.) ja Pirttiniemen (26.) kaupunginosien välisellä alueella moottoritien (Vt 4) itä- ja länsipuolella. Kaupungin keskustaan on matkaa noin 3,7 kilometriä.

Alue rajautuu etelässä Vuohkallion yritysalueeseen, idässä Kirkonkyläntiehen, pohjoisessa Tekeväntiehen ja lännessä Sammontiehen.

Suunnittelualueen pinta-ala on noin 26,6 hehtaaria.

1.2 Kaavan nimi ja tarkoitus

Asemakaavan nimeksi on valittu Etelä-Suokannas, koska asemakaavan ja asemakaavamutoksen merkittävimmät vaikutukset sijoittuvat Suokannaksen teollisuusalueen eteläosaan ja sen eteläpuolisille alueille.

Elinvoimalautakunta on laittanut asemakaavan ja asemakaavan muutoksen vireille ja tehnyt kaavoituspäätöksen kokouksessaan 15.02.2023.

Tarkoituksena on kehittää kaavoituksellista alueidenkäyttöä Vuohkallion moottoriteliittymän ja Suokannaksen yritysalueen välisellä alueella, ja kaavoituksella mahdollistaa Suokannaksen yritysalueen laajentaminen etelään tonttikysynnän tarpeet huomioiden. Kaavan tarkoituksena on asemakaavoittaa aluetta maakunta- ja yleiskaavan mukaiseksi työpaikka-alueeksi soveltuvaksi alueeksi ja lisäksi tarkistaa olemassa olevaa kaavatilannetta.

Tarkoituksena on asemakaavalla ja asemakaavan muutoksella osoittaa Sukurantie kokonaisuudessaan ja Sammontie myös eteläosastaan katualueeksi, valtatie 4 eritasoliittymän (24, Heinolan pohjoinen liittymä) alue yleisen tien alueeksi ja maakuntakaavan rakentamattoman työpaikka-alueen maatalousalueelle eri kokoisia tontteja liikerakennusten ja toimitilarakennusten korttelialueille. Pieni kaistale moottoritien varrelta länsipuolella muutetaan suojaviheralueeksi.

Maanomistajien kanssa tehdään tarvittaessa maankäytösopimukset.

1.3 Sisällysluettelo

1 Perus- ja tunnistetiedot.....	2
1.1 Tunnistetiedot ja sijainti	2
1.2 Kaavan nimi ja tarkoitus	3
1.3 Sisällysluettelo	5
1.4 Luettelo selostuksen liiteasiakirjoista.....	6
1.5 Luettelo muista kaavaa koskevista asiakirjoista, taustaselvityksistä ja lähdemateriaalista.....	6
2 Tiivistelmä.....	7
2.1 Kaavaprosessin vaiheet	7
2.2 Kaavan sisältö	7
2.3 Kaavan toteuttaminen.....	8
3 Suunnittelun lähtökohdat	9
3.1 Selvitys suunnittelualueen oloista.....	9
3.2 Suunnittelutilanne	19
4 Asemakaavan suunnittelun vaiheet	26
4.1 Asemakaavan suunnittelun tarve.....	26
4.2 Suunnittelun käynnistäminen ja sitä koskevat suunnitelmat.....	26
4.3 Osallistuminen ja yhteistyö	27
4.4 Asemakaavan tavoitteet.....	28
4.5 Asemakaavaratkaisun vaihtoehdot ja niiden vaikutukset.....	29
5 Asemakaavan kuvaus	31
5.1 Kaavan rakenne	31
5.2 Ympäristön laatua koskevien tavoitteiden toteutuminen.....	31
5.3 Aluevaraukset	31
5.4 Nimistö.....	34
6 Kaavan vaikutukset.....	35
6.1 Ihmisen elinoloihin kohdistuvat ja sosiaaliset vaikutukset.....	35
6.2 Ympäristöön kohdistuvat vaikutukset	35
6.3 Alue- ja yhdyskuntarakenteeseen kohdistuvat vaikutukset.....	36
6.4 Liikenteelliset vaikutukset	37
6.5 Kulttuuri- ja muut vaikutukset.....	37
6.6 Taloudelliset vaikutukset.....	38
7 Asemakaavan toteutus.....	39
7.1 Toteutusta ohjaavat ja havainnollistavat suunnitelmat.....	39
7.2 Toteuttaminen ja ajoitus	39
7.3 Toteutuksen seuranta.....	39

1.4 Luettelo selostuksen liiteasiakirjoista

- Liite 1: Osallistumis- ja arviointisuunnitelma, päivitetty 29.12.2023
- Liite 2: Luontoselvitys
- Liite 3: Tilastolomake
- Liite 4: Asemakaavakartta (1:2000) merkintöineen ja määräyksineen

1.5 Luettelo muista kaavaa koskevista asiakirjoista, taustaselvityksistä ja lähdemateriaalista

- Etelä-Suokannaksen hulevesiselvitys, Ramboll Finland Oy, valmistuu helmikuussa 2024
- Etelä-Suokannaksen rakennettavuusselvitys, Ramboll Finland Oy, valmistuu helmikuussa 2024
- Sukurantien tiesuunnitelman liikenneselvitys, Ramboll Finland Oy, 2021
- Päijät-Hämeen maakuntakaava 2014 selvityksineen
- Laajalahti-Kouvolantie osayleiskaava selvityksineen
- Heinolan kaupungin rakennusjärjestys, 2019
- Geologisen tutkimuskeskuksen maaperäaineistot.
- Väyläviraston liikennemääräaineistot.
- Lahden kaupunkiseudun MAL-sopimus 2021-2031

Muiden selvitysten tarvetta arvioidaan kaavoituksen edetessä yhteistyössä viranomaisten kanssa.

2 Tiivistelmä

2.1 Kaavaprosessin vaiheet

- Asemakaava ja asemakaavan muutos on tullut vireille elinvoimalautakunnan päätöksellä 15.02.2023 § 9. Vireilletulosta on kuulutettu 27.02.2023.
- Osallistumis- ja arviointisuunnitelma on ollut nähtävillä Asiakaspalvelupiste Spotissa (Torikatu 8), Kirkonkylän Kyläpirtillä (Vanhatie 34) ja kaupungin internet-sivulla (www.heinola.fi) 12.10.2023 alkaen.

2.2 Kaavan sisältö

Kaava-alueen pinta-ala on noin 26,6 hehtaaria ja rakennusoikeus 36 664 kerrosalaneliömetriä. Rakennusoikeus lisääntyy 10 582 k-m². Alueen kokonaistehokkuus on 0,14.

Asemakaavalla ja asemakaavan muutoksella kaava-alueella sijaitseva maatalousalue (MT) muutetaan liikerakennusten (KL) (4,84 ha) ja toimitilarakennusten (KTY) (2,4 ha) korttelialueiksi. Valtatien 4 laitaa länsipuolelle osoitetaan kapea suojaviheralue (EV). Ahkerantien katualuetta jatketaan etelän suuntaan noin 80 metriä, ja sen päähän osoitetaan noin 120 m² kokoinen yhdyskuntateknistä huoltoa palvelevien rakennusten ja laitosten alue (ET). Olemassa olevat teollisuusrakennusten (TT) (1,93 ha) korttelialueet pysyvät määräyksiltään ennallaan.

Sammontien länsipuolisen teollisuusrakennusten korttelialueen ja Sammontien katualueen raja siirtyy muutaman metrin länteen johtuen rakennettavan kevyen liikenteen väylän tilatarpeesta. Samoin puistoalueen (VP) ja Sammontien katualueen välinen rajalinjaus siirtyy kevyen liikenteen väylän vuoksi jonkin verran länteen.

Asemakaavoittamattomalle alueelle kaavalla muodostuvan Laajalahden (31.) kaupunginosan puolelle osoitetaan nykyisen maankäytön mukainen noin neljän hehtaarin kokoinen maa- ja metsätalousalue (M) ja Sammontien eteläiselle osuudelle katualue noin 400 metrin verran moottoriteliittymälle saakka. Valtatien 4 eritasoliittymän (Heinolan pohjoinen liittymä) alue osoitetaan yleisen tien alueeksi (LT). Sukurantie osoitetaan länsi- ja itäosastaan myös kaavalla viralliseksi katualueeksi. Katualuetta kaavassa on 5,24 ha ja yleisen tien aluetta 7,74 ha.

Kerroskorkeutena kaikilla korttelialueilla pysyy kaksi, kuten muuallakin Suokannaksen teollisuusalueella. Moottoritien länsipuoliselle liikerakennusten korttelialueelle (KL-20) osoitetaan rakennusten enimmäiskorkeudeksi 12 metriä. Tonttimäärä kaavassa on 8.

Kaavassa on mukana yksityisiä maanomistajia, joiden kanssa tehdään tarvittaessa maankäyttösopimukset.

2.3 Kaavan toteuttaminen

Kaavan toteuttamisvastuu on maanomistajilla.

Alue kuuluu nykyisellään vain osittain kaupungin vesihuoltolaitoksen toiminta-alueeseen. Maanomistaja vastaa vesihuollon järjestämisestä, kunnes vesihuoltoverkosto on rakentunut kattamaan koko kaava-alueen.

Asemakaava voidaan toteuttaa, kun kaava on saanut lainvoiman.

Postilaatikoiden ryhmittely toteutetaan Postin jakelusuunnitelman / kaupungin ohjeiden mukaisesti.

3 Suunnittelun lähtökohdat

3.1 Selvitys suunnittelualueen oloista

3.1.1 Alueen yleiskuvaus

Maisemarakenne, maisemakuva

Suurin osa suunnittelualueesta on liikennealuetta, katu- ja yleisen tien aluetta. Suunnittelualue Etelä-Suokannaksen asemakaavamuutosalueen pohjoisosasta on rakennettua tyypillistä pienteollisuusaluetta, keskiosastaan maatalousaluetta (viljelyskäytöstä poistettua peltoa). Suunnittelualue entisen kuntarajan eteläpuolen asemakaavoittamattoman alueen pohjoisosasta on tasaikäistä kasvatuskoivikkoa ja eteläosasta moottoritien liittymäaluetta. Pirttiniemen kaupunginosan puoleinen alue on kaavoitettu Heinolan maalaiskunnan teollisuusalueeksi 1970-luvulla.



Kuva 2. Suokannaksen teollisuusalueen maisema on pysynyt samantyyppisenä jo vuosikymmeniä. Kuvassa Ahkerantie etelään Tekeväntien risteyksestä katsottuna.

Maa- ja metsätalous

Moottoriteliittymän pohjoispuolella, moottoritien ja Sammontien välisellä alueella on noin neljän hehtaarin kokoinen asemakaavoittamaton alue metsätaloukskäytössä.

Moottoritien länsipuolella, Tekeväntien teollisuusrakennusten korttelialueen eteläpuolella on hieman alle neljän hehtaarin kokoinen viljelykäytöstä poistettu peltoalue, joka on kaavoitettu maatalousalueeksi.

3.1.2 Luonnonympäristö**Maisemarakenne, maisemakuva**

Suunnittelualue sijaitsee maisemamaakuntajaossa Hämeen viljely- ja järvimaan Päijänteen seudun sekä Itäisen Järvi-Suomen Lounais-Savon järvisseudun rajalla, kuuluen pääosin ensin mainittuun. Maisemaa hallitsee suunnittelualueen läpi kulkeva valtatie 4.



Kuva 3. Kuvassa keskeltä peltoaluetta kuvattuna idän suuntaan. Taustalla näkyy moottoritie.

Pinnanmuodostus, maaperä ja rakennettavuus

Suunnittelualue Etelä-Suokannaksella Tekeväntien eteläpuolella on pääosin loivasti etelään viettävää maastoa, rajautuen Sammontien länsipuolella jyrkkään rinteeseen. Maaperä suunnittelualueella on Geologian tutkimuskeskuksen aineiston mukaan suurelta osin karkeaa hietaa. Aivan suunnittelualueen pohjois-, länsi, ja etelärajoilla on kalliomaata. Lisäksi moottoriteliittymän ja Suokannaksen välissä on metsäinen saraturvealue,

Asianumero 119/10.02.03/2023

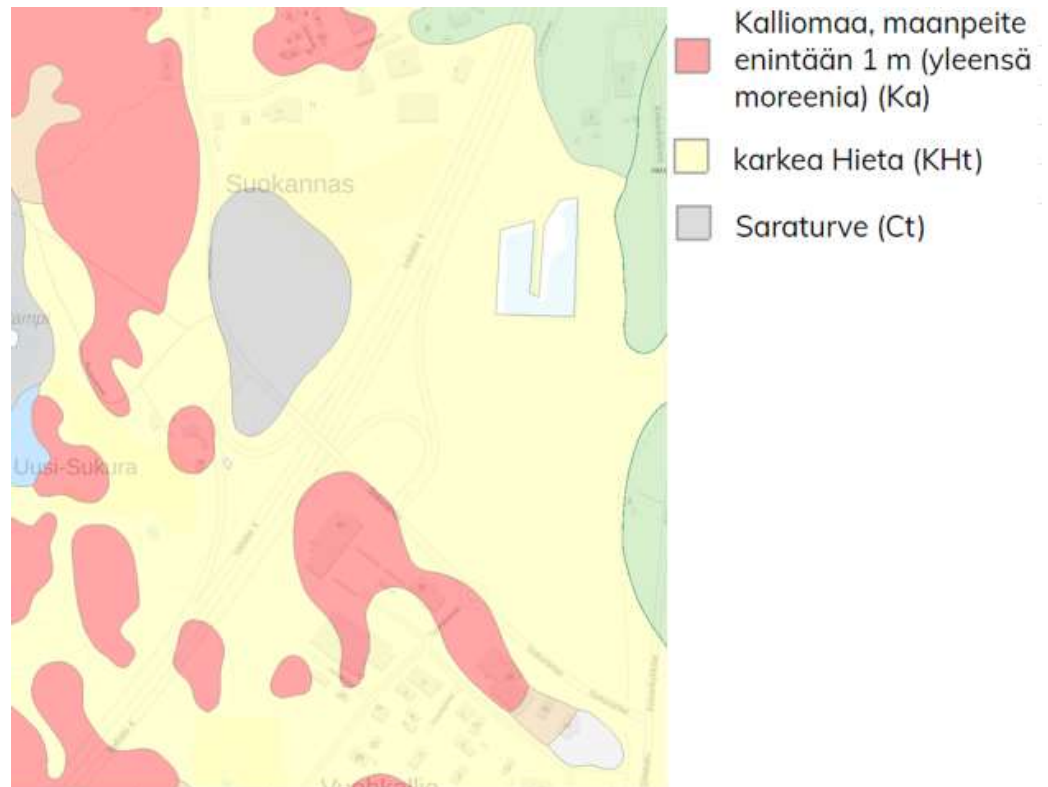
jonka rakennettavuus on todettu huonoksi Laajalahden maisema- ja luontoselvityksessä 2007.

Suunnittelualue sijaitsee noin 81 - 96 metriä merenpinnan tason yläpuolella. Maanpinta on matalimmillaan moottoritien (Vt 4) länsipuolella liittymän kohdalla ja korkeimmillaan alueen luoteisosassa Sammontieltä länteen.

Tarkemmat tiedot maaperästä ja rakennettavuudesta selviävät helmikuussa 2024 valmistuvan rakennettavuusselvityksen tulosten myötä.



Kuva 4. Suunnittelualueen ympäristön rinnevarjoste (korkeusmalli), (Maanmittauslaitos).



Kuva 5. Suunnittelualan maaperä (Geologian tutkimuskeskus).

Kasvillisuus, luontotyypit

Suunnittelualue kuuluu Etelä-Hämeen eliömaakuntaan ja eteläborealisen metsäkasvillisuusvyöhykkeen Lounaismaan lohkon eli vuokkovyöhykkeeseen.

Etelä-Suokannaksen suunnittelualueen rakentamattomasta pinta-alasta lähes puolet on viljelyskäytöstä poistettua peltoa.

Etelä-Suokannaksen suunnittelualueella on kolme erillistä puustoista kuviota. Eteläosissa on tasaikäistä kasvatuskoivikkoa. Itäosissa moottoritien ja peltoihin rajautuva tasaikäinen, pienialainen koivikko. Pohjoisosan metsäkuvio on umpeutuvaa hakamaata, jossa on harvakseltaan järeitä koivuja ja vanhoja mäntyjä. Taimikkoa on paikoin tiheästi. Puuston rakennepiirteiltään kuvio ei ole luonnontilainen tai sen kaltainen, eikä lahoppuustoa juurikaan esiinny. Alueelle ei ole rajattu arvokkaita luontotyyppejä.

Sammontien länsipuolella suunnittelualueeseen rajautuen on laajempi havu- ja sekametsäalue.

Etelä-Suokannaksen alueelta ei ole havaintoja erityisesti huomioitavista putkilokasvilajeista.

Eläimistö

Etelä-Suokannaksen rakentamattoman alueen linnusto on lajistoltaan tavanomaista metsälinnustoa. Lintujen tiheys on jopa keskimääräistä metsäaluetta vähäisempi, johtuen pitkälti alueen puuston nuoruudesta ja tasaikäisyydestä. Luontoselvityksessä ei havaittu liito-oravaa, eikä siinä todettu tarvetta lepakkoselvitykselle.

Alueen myrkkypistiäislajiston on todettu olevan tavanomainen.

Luonnon monimuotoisuus

Suunnittelualueelle laadittiin asemakaavatasoinen luontoselvitys Faunatica Oy:n toimesta 2023. Luontoselvitys sisälsi kirjoverkkoperhos-, linnusto-, liito-orava-, myrkkypistiäis- luontotyyppi- ja putkilokasviselvityksen sekä lepakkopotentiaalin arvioinnin. Luontoselvityksen mukaan suunnittelualueella ei todettu olevan luonnontilaisia metsäkuvioita, uhanalaisten, luonnonsuojelulain, metsälain ja vesilain luontotyyppiä tai elinympäristöjä eikä erityisesti huomioitavia kasvilajeja.

Alueen puusto on nuorehkoa ja hyvin tasaikäistä.

Vesistöt ja vesitalous

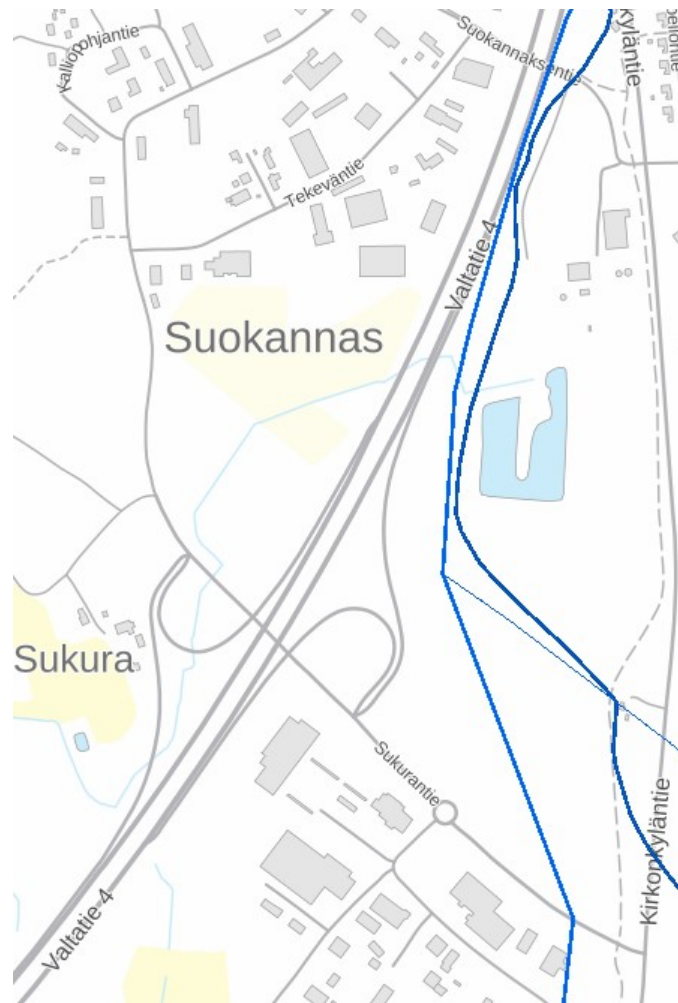
Kirkonkylän vedenottamon suoja-alueet eivät ulotu suunnittelualueelle.

Veljeskylän pohjavesialueen (0608803, 1.luokka) raja kulkee suunnittelualueella Sukurantien itäpäässä. Pohjaveden varsinaisen muodostumisalueen raja kulkee suunnittelualueen ulkopuolella.

Suunnittelualue sijaitsee Kymijoen päävesistöalueella ja Ruotsalaisen valuma-alueella.

Etelä-Suokannaksen hulevedet kulkevat avo-ojissa lähelle moottoriteliittymän läntistä ramppialuetta, josta ne jatkavat länteen ja edelleen luoteeseen Haukilammen kautta Ruotsalaisen Sukuranlahteen.

Tarkempia tietoja hulevesien osalta selviää helmikuussa 2024 valmistuvan hulevesiselvityksen tulosten myötä.



Kuva 6. Pohjavesi- ja pohjaveden muodostumisalueen sijoittuminen suunnittelualueen itäpuolella. Vaaleamman sininen kuvaa pohjavesialueen rajaa, tummansininen varsinaisen muodostumisalueen rajaa (Maanmittauslaitos).

Maa- ja metsätalous

Moottoriteliittymän pohjoispuolella, moottoritien ja Sammontien välisellä alueella on noin neljän hehtaarin kokoinen alue metsätaloukskäytössä.

Moottoritien länsipuolella, Tekeväntien teollisuusrakennusten korttelialueen eteläpuolella on hieman alle neljän hehtaarin kokoinen viljelykäytöstä poistettu peltoalue.

Luonnonsuojelu

Etelä-Suokannaksen rakentamattomalla alueella ei ole uhanalaisia, luonnonsuojelulain, metsälain ja vesilain luontotyyppisiä tai elinympäristöjä tai erityisesti huomioitavia kasvilajeja.

Alueelle ei ole todettu tarvetta lepakkoselvitykselle. Alueella ei ole todettu potentiaalia lepakoiden tärkeäksi ruokailualueeksi.

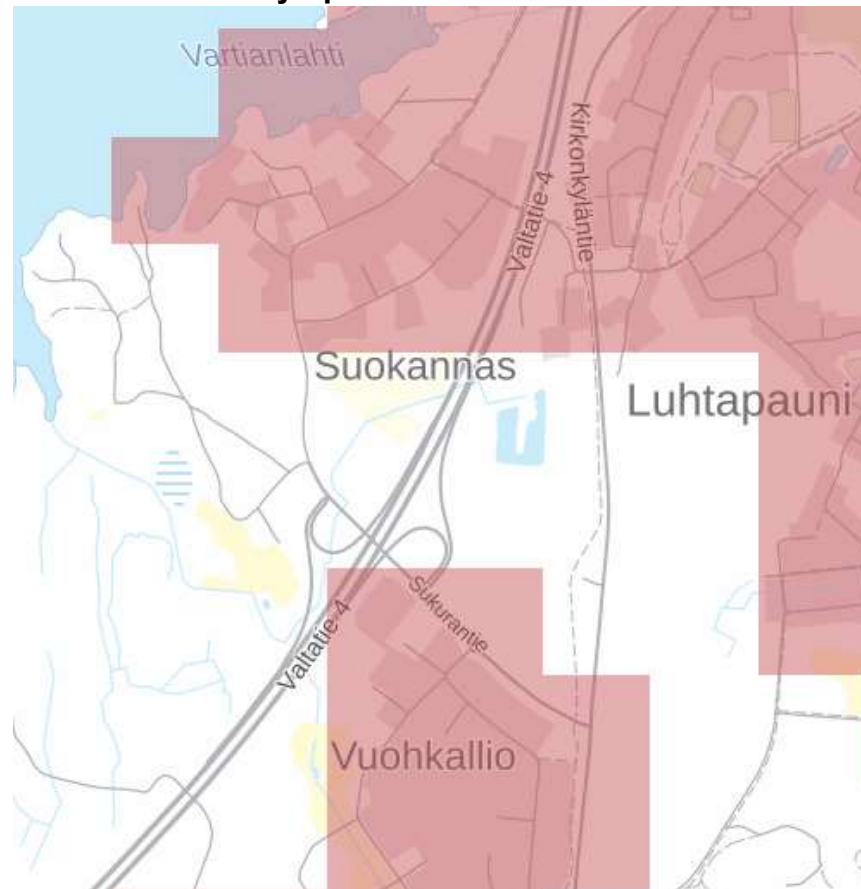
Alueelta ei ole havaittu merkkejä liito-oravan esiintymisestä, eikä myöskään yhtään luonnonsuojelulain tarkoittamaa liito-oravan lisääntymis- tai levähdyspaikkaa.

Kirjoverkkoperhosesta ei ole havaintoja alueella.

Lähin luonnonsuojelualue on noin kilometrin etäisyydellä luoteessa sijaitseva Pitkäniemen lehmusalue (LTA207471).

- luontoselvitys - LIITE 2

3.1.3 Rakennettu ympäristö



Kuva 7. Suunnittelualue sijaitsee Heinolan keskustaajaman ja Heinolan kirkonkylän taajaman alueilla, sekä niiden välisellä alueella. (Maanmittauslaitos).

Alue on pohjoisosastaan tyypillistä pienteollisuusaluetta, joka on pääosin rakennettu. Teollisuusrakennukset, lähinnä keskikokoiset pienteollisuushallit ovat rakennettu 1970-80-luvuilla tai sen jälkeen.

Palvelut

Lähialueella ei ole kunnallisia peruspalveluita. Virastopalvelut ja kirjasto sijaitsevat kaupungin keskustassa noin 3,7 kilometriä kaava-alueelta, osittain alue tukeutuu myös Heinolan Kirkonkylän palveluihin.

Lähin kauppa sijaitsee Vuohkallion liikenneaseman alueella aivan kaava-alueen läheisyydessä. Siellä on myös apteekki, erikoisliikkeitä, tavaratalo ja kahvila-ravintolapalveluita. Kirkonkylässä on kaksi päivittäistavara kauppaa

Työpaikat ja elinkeinotoiminta

Alueen länsiosassa ja sen läheisyydessä, Suokannaksen teollisuusalueella sijaitsee joitain kymmeniä pienteollisuuden ja kaupallisten palveluiden, kuten katsastusaseman ja rakennustarvike- ja autovaraosaliikkeiden työpaikkoja. Alueen itäosan läheisyydessä, Vuohkallion yritysalueella on arviolta reilu sata työpaikkaa eri yrityksissä. Työpaikat ovat pienteollisuuden ja kaupallisten palveluiden työpaikkoja.

Virkistys

Suokannaksen pienteollisuusalueella on pieniä puistokaistaleita. Sen ja länsipuolella on hieman suurempi puistoalue Ruotsalaisen rantaan saakka, yhdistyen Ruotsalaisen ranta-alueen asumiseen kaavoitetulla alueella rannan suuntaisiin lähivirkistysalueisiin. Sammontien länsipuolelle rakentuva kevyen liikenteen väylä helpottaa myös Ruotsalaisen rannan läheisten metsä- ja puistoalueiden saavutettavuutta etelän suunnasta.

Liikenne

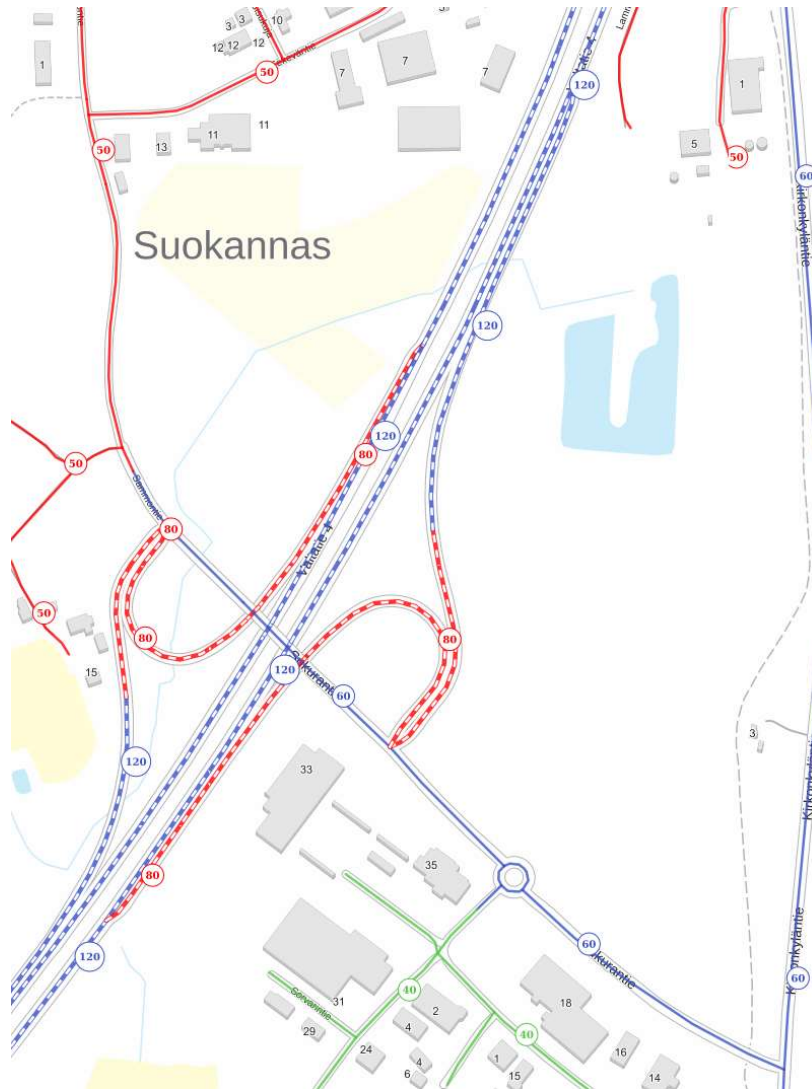
Lounais-koillissuuntainen valtatie 4 ja sen Heinolan pohjoinen eritasoliittymä 24 sijaitsevat suunnittelualueen keskellä. Sen vuoden (2022) keskimääräinen vuorokausiliikenne (KVL) suunnittelualueen kohdalla oli noin 15 000 (Väylävirasto), raskaan liikenteen osuuden ollessa 12 %. Vuoden 2021 liikennelaskentojen mukaan eritasoliittymän 24 eri ramppien KVL oli 1300 – 1600. Sukurantie sijaitsee suunnittelualueen eteläosassa, sen KVL vuoden 2021 liikennelaskentojen mukaan oli noin 5200, raskaan liikenteen osuus 7 %. Suunnittelualueen länsiosassa sijaitsevan Sammontien KVL (2020) on ollut 1600.

Suokannaksen alueella ei liikennöi paikallisliikenteen vuoroa, Sukurantien itäpuolella kulkevalla Kirkonkyläntiellä kulkee lähin paikallisliikennevuoro. Laajalahti-Kouvolantien osayleiskaavassa on osoitettu kevyen liikenteen yhteystarve Kirkonkylältä länteen Sukurantien ja Sammontien kautta Suokannakselle, tämä väylä on rakenteilla. Tavaraliikennettä on kohtuudella moottoritien länsipuolella, mutta Sukurantiellä enemmän. Tekeväntietä on levennetty pari metriä aiemman alueen asemakaavoituksen yhteydessä.

Sukurantien tiesuunnitelman liikenneselvityksen (Ramboll, 2021) mukaan Sukurantien toimivuus on erinomainen kaikilla tutkituilla vaihtoehdoilla.

Sukurantien kiertoliittymän, joka on sittemmin rakennettu, on aiemmassa liikenneselvityksessä 2011 todettu takaavan sujuvan liikenteen ja erittäin hyvän palvelutason kaikille tulosuunnille myös ennustettua merkittävästi suuremman liikenteen kasvun tilanteessa. Sen on todettu olevan suositeltava ratkaisu myös liikenneturvallisuuden kannalta.

Suokannaksen teollisuusalueen liikenne voi käyttää moottoritien ylitykseen myös lähellä olevaa Suokannaksentien risteyssiltaa.



Kuva 8. Suunnittelualueen nopeusrajoitukset. (Väylävirasto).

Rakennettu kulttuuriympäristö ja muinaismuistot

Laajalahti-Kouvolantie osayleiskaavan arkeologinen inventointi on vuodelta 2007. Arkeologisen inventoinnin päivitys suunnittelualueen osalta valmistuu loppukeväästä 2024. Kaava-alueella ei ole tiedossa olevia muinaismuistolain suojelemia kohteita, valtakunnallisesti merkittäviä rakennettuja kulttuuriympäristöjä tai maisema-alueita eikä maakunnallisesti arvokkaita inventointikohteita tai -alueita.

Lähin muinaismuistolain suojelema kohde, Rantaväentien kiinteä muinaisjäänös, löytyy suunnittelualueen luoteisrajalta noin 100 metriä länteen.

Tekninen huolto

Suunnittelualueella Sukurantien ympäristössä ja Suokannaksella Tekeväntien ympäristössä on kunnallistekniikkaa. Suokannaksen ja Vuohkallion teollisuusalueiden olemassa olevat yritystontit sijaitsevat vesihuoltolaitoksen toiminta-alueella, johon kaavalla muodostuvat korttelialueet on helposti jatkossa liitettävissä, kun verkostoa laajennetaan. Tämä on huomioitu myös yhdyskuntateknistä huoltoa palvelevien rakennusten ja laitosten alueen osoittamiselle Ahkerantien eteläpäähän, jonne on mahdollista sijoittaa esimerkiksi jätevedenpumppaamo. Hulevedet johdetaan pääosin avo-ojia pitkin Ruotsalaisen Sukuranlahteen. Jätehuolto hoidetaan kiinteistökohtaisesti. Katujen kunnossapidosta vastaa kaupunki.

Erityistoiminnot

Alueella ei ole olemassa olevia erityistoimintoja.

Ympäristönsuojelu ja ympäristöhäiriöt

Itse suunnittelualueella ei ole ympäristömelua tuottavia toimintoja, mutta kohde rajoittuu idässä moottoritiehen (Vt 4) sijaiten osittain sen melualueella. Toimintona lähinnä ulkoarastoalueita ja hallimaisia rakennuksia käsittävät tontit eivät ole erityisen herkkiä melulle, joten maankäytön lähtökohta on sen suhteen tarkoituksenmukainen. Kaava-alueella ei ole tiedossa olevia saastuneita maa-alueita.

Sosiaalinen ympäristö

Suunnittelualueen eteläosan tuntumassa Vuohkalliossa on liikenneasema palveluineen laajalla aukioloajalla. Suunnittelualueella on muutamia asukkaita teollisuushallien yhteyteen sijoitetuissa asunnoissa. Lähin asuinalue sijaitsee suunnittelualueen luoteisrajalta yli 100 metriä pohjoiseen Ruotsalaisen rannan tuntumassa.

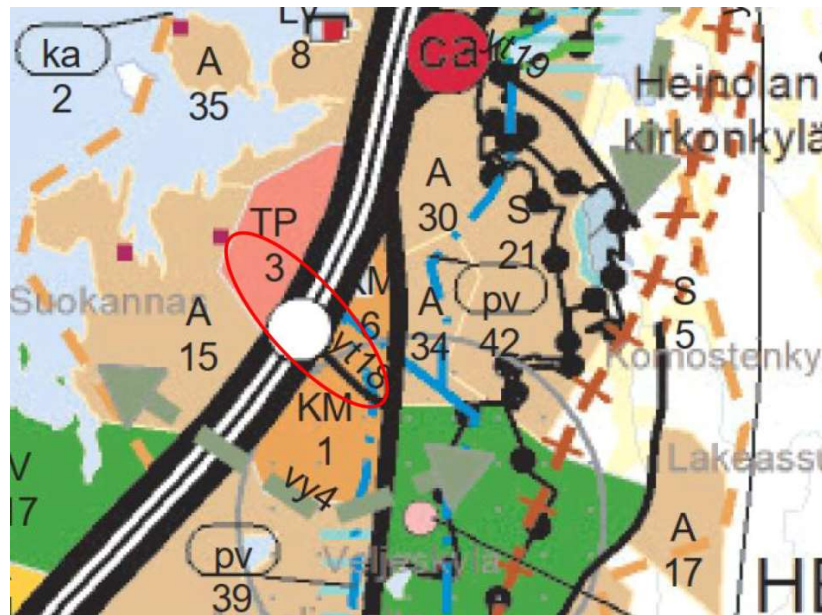
3.1.4 Maanomistus

Alueen maanomistus on asemakaavoitettujen puisto- ja katualueiden osalta kaupungin, yleisten teiden osalta valtion. Muu suunnittelualue on yksityisessä maanomistuksessa.

3.2 Suunnittelutilanne

3.2.1 Kaava-aluetta koskevat suunnitelmat, päätökset ja selvitykset

- Päijät-Hämeen maakuntakaava 2014 (alla) (10.3.2017)



Kuva 9. Ote Päijät-Hämeen maakuntakaavasta 2014, jossa suunnittelualueen sijainti on merkitty punaisella rajauksella.

MAAKUNTAKAAVAMERKINTÄ Merkinnän kuvaus	MAAKUNTAKAAVAMÄÄRÄYS MRL 30 §
<p>ka</p> <p>Kaupunkialue Merkinnällä osoitetaan kaupunki- ja taajama-alueet, joita ehytetään. Merkintä rajaa ne alueet, joille on lisäksi osoitettu yleismääräyksestä poikkeava merkitykseltään seudullisen vähittäiskaupan suuryksikön koon alaraja.</p>	<p>SUUNNITTELMÄMÄÄRÄYS: Kaupunki- ja taajama-alueiden tarkemmassa suunnittelussa edistetään olemassa olevien yhdyskuntateknisten rakenteiden, olevan rakennuskannan, joukkoliikenteen ja palvelujen käyttöä taajamakuvaan kunnioittaen ja riittävät viheralueet turvaten.</p> <p>Keskustatoimintojen alueiden ulkopuolelle sijoittuvien vähittäiskaupan suuryksiköiden tai myymäläkeskittymien toteuttamisen ajoittamisessa on otettava huomioon kaupunkiseudun palvelurakenteen tasapainoinen kehittäminen siten, ettei palvelutarjonnan aiheudu alueellisia tai väestöryhmittäisiä palvelujen saavutettavuuteen haitallisesti vaikuttavia muutoksia.</p> <p>Tarkemmalla suunnittelulla tulee huolehtia, että yksittäisen vähittäiskaupan suuryksikön tai myymäläkeskittymän kerrosalammäärä, rakennustapa ja mittasuhteet voidaan sopeuttaa ympäristöönsä.</p> <p>Vähittäiskaupan suuryksiköiden tarkempaa sijaintia suunniteltaessa tulee minimoida liikenteen aiheuttamat haittavaikutukset.</p>
<p>ka2 Heinolan kaupunkialue</p>	7 000 / 4 000
<p>TP</p> <p>Työpaikka-alue Merkinnällä osoitetaan monipuoliset työpaikka-alueet, joissa voi olla toimisto- ja palvelutyöpaikkoja, asumista sekä ympäristöhäiriöitä aiheuttamattomaa teollisuutta ja varastointia.</p>	<p>SUUNNITTELMÄMÄÄRÄYS: Alueelle ei saa suunnitella sellaisia työpaikkatoimintoja, joiden haitalliset ympäristövaikutukset läheisille alueille voivat olla merkittäviä.</p> <p>Eritystä huomiota tulee kiinnittää alueen liikenteen toimivuuteen ja toteuttamisjärjestykseen.</p>
<p>yt</p> <p>Merkittävä yhdystie tai kokoojakuu Merkittävän yhdystien merkinnällä osoitetaan maakuntakaavan kyläverkoston tai ylikunnallisten yhteyksien kannalta tärkeitä teitä ja katuja.</p> <p>Tiealueilla on voimassa MRL 33 §:n mukainen ehdollinen rakentamisrajoitus.</p>	

Asianumero 119/10.02.03/2023






Suunnittelualueelle on osoitettu osittain toteutunut työpaikka-alue (TP3, Suokannas) ja yhdystie (yt18, Yhdystie Heinola P liittymään M5 tielle).

Sininen raja on pohjavesialue ja vaaleanruskea raja kaupunkialueen raja.

• **Heinolan strateginen yleiskaava 2035** (alla) (hyväksytty 14.4.2014)

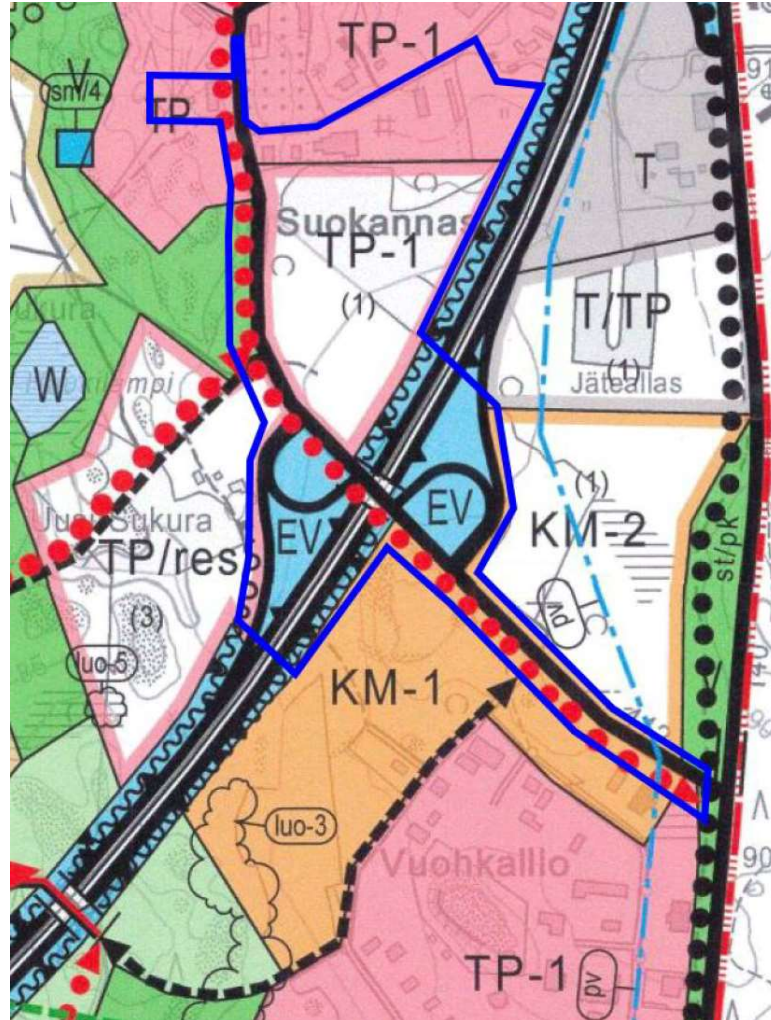


Kuva 10. Ote Heinolan strategisesta yleiskaavasta 2035

	Teollisuuden ja työpaikkojen alue. Alueelle voidaan sijoittaa tuotanto-, varasto-, yms. toimintoja sekä niiden toimintaan välttämättä liittyviä liike- ja asuintiloja, mikäli toiminnan ympäristöhäiriöt eivät sitä estä.
	Maa- ja metsätalousalue, jolla on erityisiä ulkoilunohjaustarpeita. Alueelle voidaan sijoittaa virkistys- ja matkailupalveluita -ja rakenteita sekä lom asumista tarkemman maankäytön suunnittelun perusteella. Metsätaloudessa ja maisemaa muuttavien toimenpiteiden yhteydessä tulisi ottaa huomioon ulkoilun tarpeet.
	Teollisuuden ja työpaikkojen aluevaraus, 1. vaihe.
	Kehittämisaalue. Laatukäytävää koskevat kehittämissuosituksen (ksL) <i>Maankäyttöä liivistetään ja ehytetään "Vanhan vilosen" (st 140) varrella tukemaan kevyen ja joukkoliikenteen käyttöä. Laatukäytävällä suositaan toimintojen sekoittumista (asumista, työpaikkoja, palveluja ja vapaa-ajan toimintoja) siten, että muodostuu vetovoimainen ja monipuolinen liikkumismiljö. Uusia toimintoja sijoitettaessa tai olevia kehitettäessä tulee rakennetun ympäristön ja maiseman luonne ja mittakaava pitää lähtökohtana. Metsän- ja maisemanhoidossa tulee huolehtia siitä, että tienvarsinäkymät pysyvät ehyinä ja vaihtelevina avohakkuut ja toisaalta maiseman umpeenkasvua välttämällä. Rakennettujen ja rakentamattomien tiejaksojen vuorottelu pyritään selkeyttämään ja uusi maankäyttö ohjaamaan bussipysäkkien lähisyytteen. Moottoriajoneuvojen ja kevyen liikenteen väylästä kehitetään ja kunnostetaan siten, että muodostuu turvallinen, miellyttävä ja matkakehitykseltään sujuva sekä kaupunkikuvallisesti omintakeinen liikkumismiljö kaikille käyttäjryhmille. Tiekäytävän kehittämisessä otetaan huomioon erikoiskuljetusten aiheuttamat rajoitukset.</i> <i>Moottoriliittymäalueita sekä erityisesti kohtia, missä moottoriliittymä siirtyy Heinolan kaupunkirakenteen selkärangan toimivalle rinnakkaiselle kehitetään ympäristöllisesti tunnistettaviksi ja toiminnallisesti vetovoimaisiksi paikoiksi.</i>
	Kehittämisaalue. Pohjoista keskustaa (Kirkonkylä-Vuohkalliota) koskevat kehittämissuosituksen (ksP) <i>Kirkonkylä toimii ensisijaisesti perinteensä mukaisesti laajan maaseutualueen sosiaalisena ja symbolisena keskipisteenä; Kouvolantien liittymäalue myös logistisena solmukohtana. Kulttuuri- ja luonnonympäristöä vaalitaan huolellisesti. Olevia palveluja ja työpaikkoja sekä virkistys- ja liikenteen tukipisteitä ylläpidetään ja kehitetään. Varudutaan uusien palvelujen ja työpaikkojen sijoittamiseen Kouvolantien liittymän tuntumaan. Rakentamisen mittakaava pidetään pienimuotoisena. Sulkavankosken aluetta kehitetään matkailualueena.</i> <i>Vuohkallion alue toimii kaupungin pohjoisena alakeskuksena ja eräänlaisena Järvi-Suomen porttina moottoriliikenteen varrella. Aluetta pyritään kehittämään monipuolisena palvelu- ja työpaikkakokonaisuutena, johon myös asuminen liittyy mahdollisimman luontevasti Laajalahden ja Kirkonkylän suuntiin. Alueen täydennysrakentamisessa asetetaan korkeat ympäristötavoitteet erityisesti kevyen liikenteen sekä kaupunkikuvallisen ympäristön kytkeytymisen näkökulmista.</i>

Suunnittelualueelle on osoitettu teollisuuden ja työpaikkojen aluevaraus harmaalla poikittaisviivoituksella. Sininen rajausta osoittaa pohjavesialueen sekä kehittämisaluet ksL (etelä-pohjoissuuntainen) ja ksP(pyöreä rajausta).

• **Laajalahti-Kouvolaantie osayleiskaava** (alla) (hyväksytty 12.11.2018)



Kuva 11. Ote Laajalahti-Kouvolaantie osayleiskaavasta. Suunnittelualueen sijainti rajattu sinisellä.

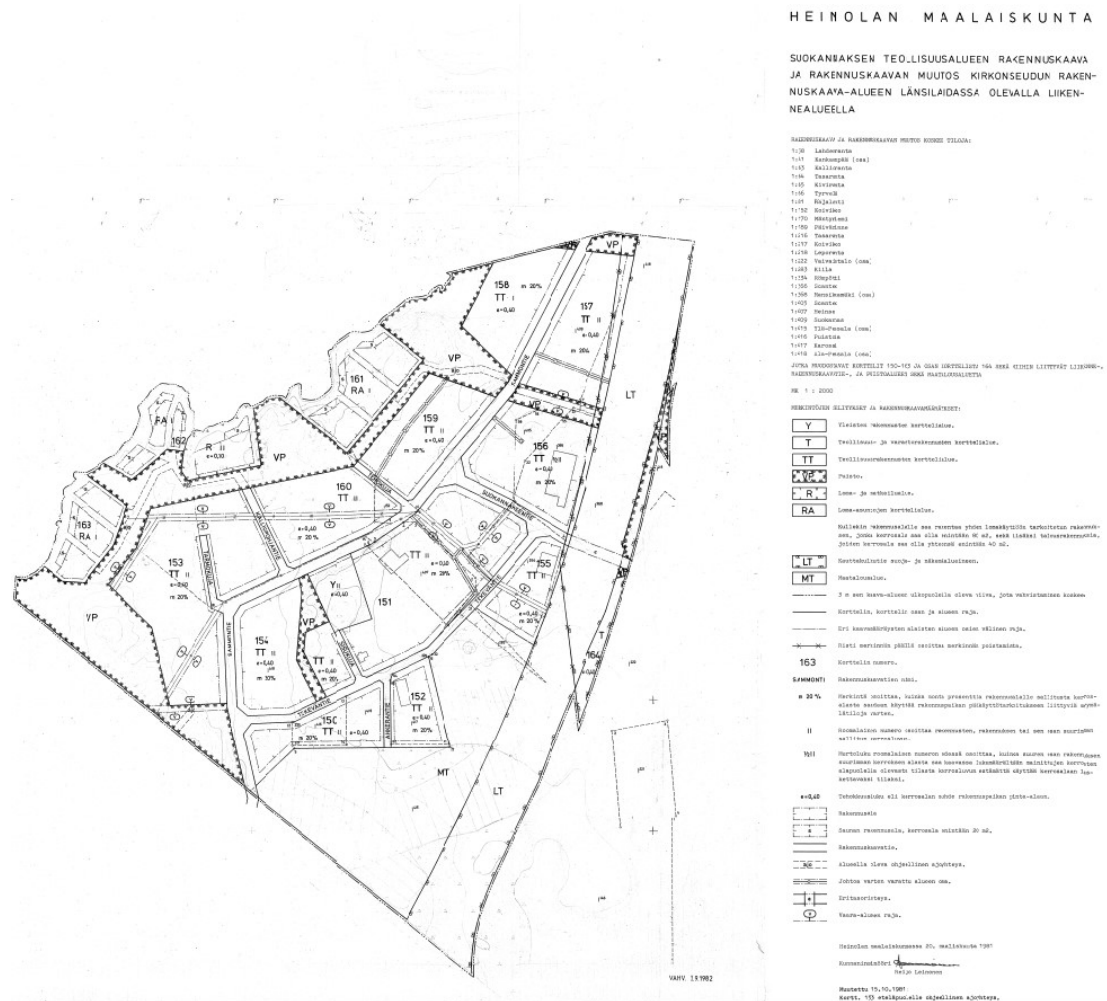
Suunnittelualueelle moottoritien länsipuolelle on osoitettu työpaikka-alueita (TP ja TP-1). TP osoittaa työpaikka-alueen, jolle ei saa asemakaavassa osoittaa vähittäiskaupan suuryksiköitä. Kokonaan punainen TP-1 alue osoittaa työpaikka-alueen, jolla olemassa olevat ympäristöön luvanvaraisesti häiriötä mahdollisesti aiheuttavat toiminnot sallitaan alueella. Reunoiltaan punainen TP-1 alue osoittaa työpaikka-alueen, uutena tai olennaisesti muuttavana alueena. Molemmille TP-1 alueille voidaan asemakaavassa osoittaa toimisto-, palvelu- ja myymälätiloja sekä teollisuus- ja varastotiloja, joille ympäristö asettaa toiminnan laadulle erityisiä vaatimuksia. Alueille ei saa asemakaavassa sijoittaa seudullisesti merkittävää vähittäiskaupan suuryksikköä tai myymäläkeskittymää. Alueille ei saa sijoittaa

päivittäistavarakauppaa. Asemakaavassa päätoimintaa tukevaa päivittäistavarakaupan myymälätilaa saa rakennuspaikalle osoittaa enintään 500 k- m². Asemakaavoituksen yhteydessä tulee selvittää suunnitellun maankäytön vaikutuksia keskusta-alueen kaupallisiin palveluihin ja niiden kehittämiseen sekä pyrkiä estämään mahdolliset haitalliset vaikutukset keskusta-alueen kaupallisiin palveluihin.

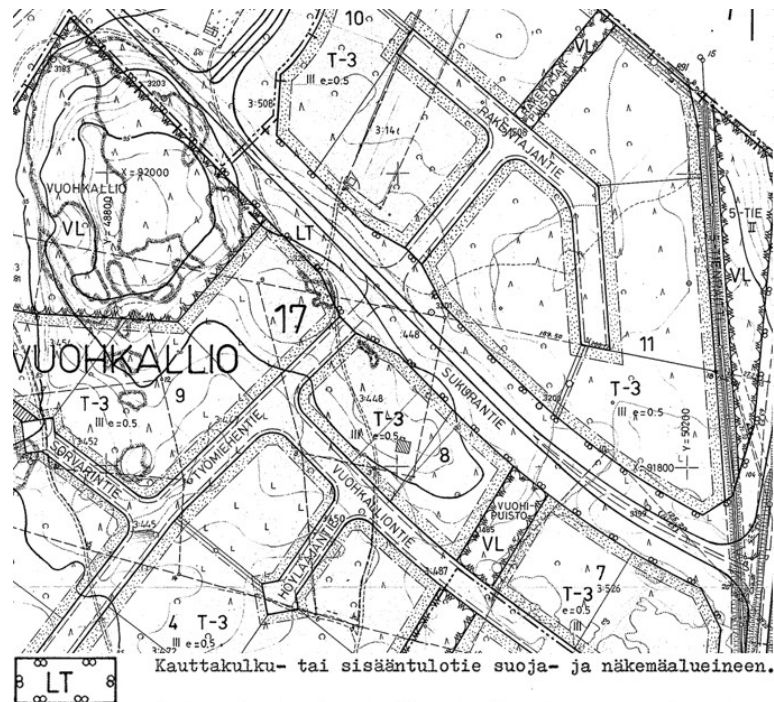
Punaisella pisteiviivalla on osoitettu kevyen liikenteen yhteystarve, sinisellä katkoviivalla pohjavesialueen raja- ja aaltomaisella mustalla viivalla meluntorjuntatarve.

• **Suunnittelualueen voimassa olevat rakennus- ja asemakaavat:**

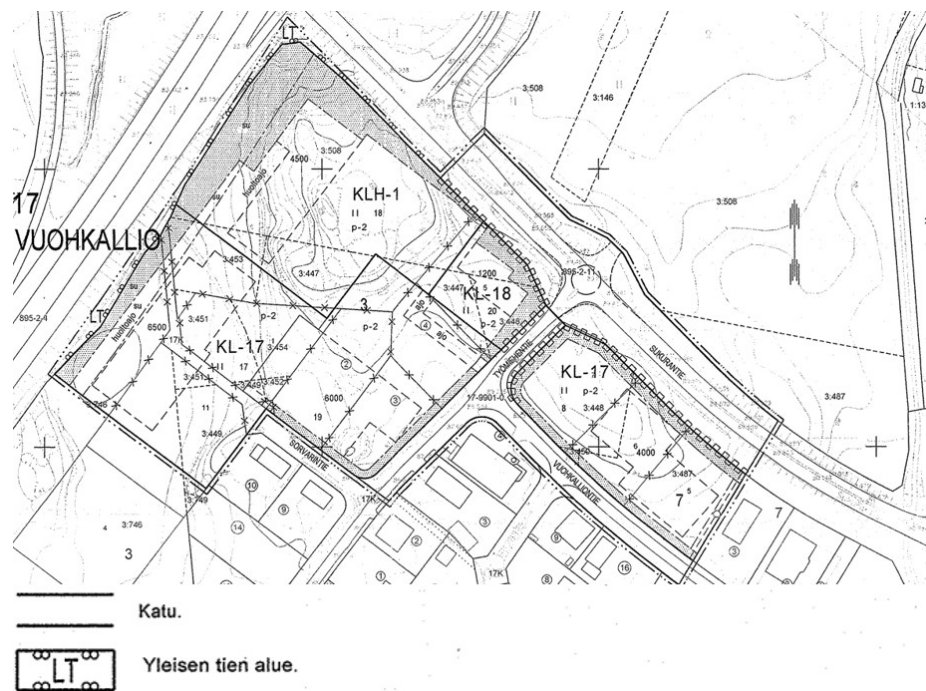
Rk Kk 24 (03.09.1982), Ak 348 (18.11.1982), Rk Kk 32 (25.09.1990), Ak 608 (18.12.2006) ja Ak 634 (18.07.2013)



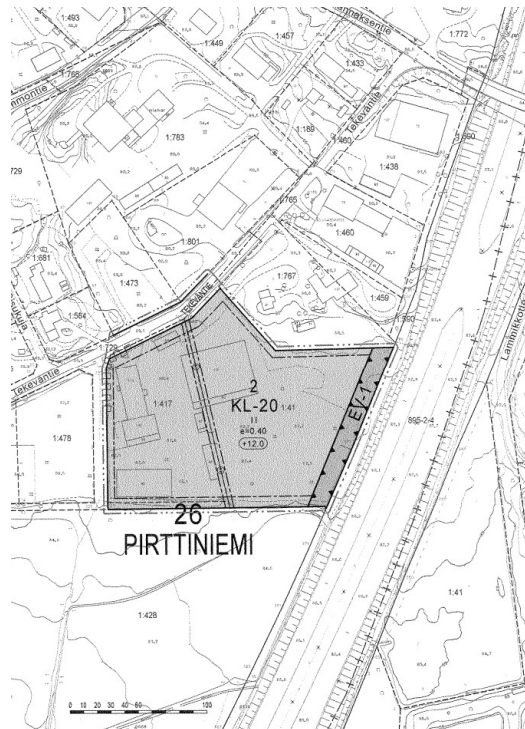
Kuva 12. Ote rakennuskaavasta 24 (ei mittakaavassa).



Kuva 13. Ote asemakaavasta 348 (ei mittakaavassa).



Kuva 14. Ote asemakaavasta 608 (ei mittakaavassa).



ASEMAKAAVAMERKINNÄT JA -MÄÄRÄYKSET

KL-20 Liikerakennusten korttelialue, jolle saa sijoittaa paljon tilaa vaativan erikoistavaran kaupan. Pihvialueella tapahtuva varastointi tulee sijoittaa katoksiin tai alue tulee aidata ympärakentein siten, että ympäristöön ei kohdistu visuaalista häiriötä.

EV-1

Suojaviheralue.

Alueelle saa sijoittaa mainosrakenteita.

--- 3 m kaava-alueen rajan ulkopuolella oleva viiva.

— Korttelin, korttelinosan ja alueen raja.

--- Osa-alueen raja.

12

Kaupungin- tai kunnanosan numero.

KAU

Kaupungin- tai kunnanosan nimi.

1234

Korttelin numero.

SUOKANNAKS

Kadun, tien, katuaukion, torin, puiston tai muun yleisen alueen nimi.

II

Roomalainen numero osoittaa rakennusten, rakennuksen tai sen osan suurimman sallitun kerrosalun.

e=0.40

Tehokkuusluku eli kerrosalan suhde tontin/rakennuspaikan pinta-alaan.

(+12.0)

Rakennuksen vesikaton ylimmän kohdan korkeusasema.

Rakennusala.

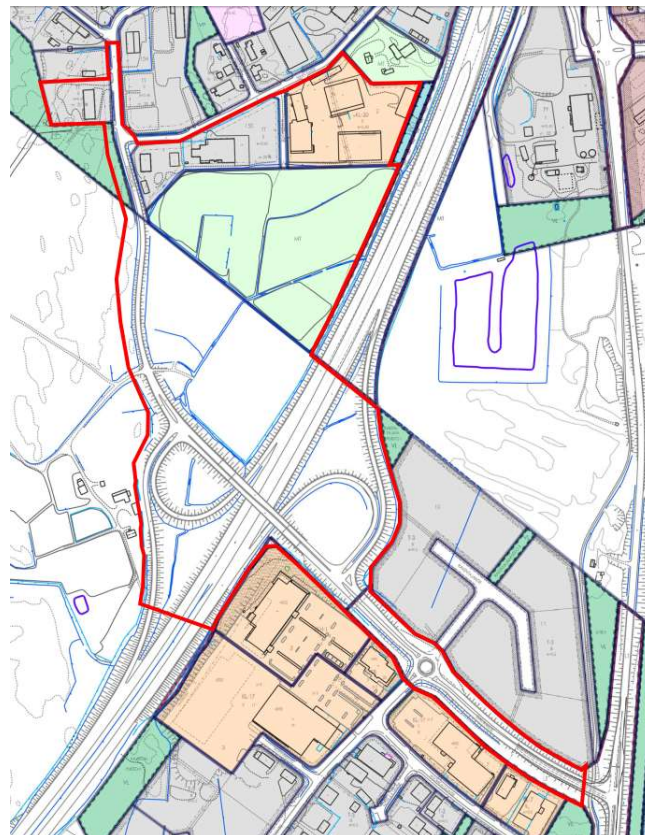
Katu.

Johtoa varten varattu alueen osa. (s=sadevesiviemäri)

Katualueen rajan osa, jonka kohdalla ei saa järjestää ajoneuvoliittymää.

Tällä asemakaava-alueella tonttijonon tulee olla erillinen.

Kuva 15. Ote asemakaavasta 634 (ei mittakaavassa).



Kuva 16. Ote ajantasa-aseamakaavasta maankäyttövarausten värein ja rajaus.

- Rakennusjärjestys on tullut voimaan 16.7.2019
- Pohjakarttana on käytetty Heinolan kaupungin kiinteistö- ja mittausyksikön tekemää vektorimuotoista pohjakarttaa (ETRS-GK26, N2000). Pohjakartta täyttää maankäyttö- ja rakennuslain 54a §:n vaatimukset.
- Nyt kaavoitettavan alueen koillispuolella Vuohkalliossa on asemakaavoitettu alue, joka on rakentamatta. Tontit ovat pääosin yksityisessä omistuksessa. Suokannaksen teollisuusalueella pohjoispuolen lähialue on lähes täyteen rakentunut.
- Kaavaa koskevat selvitykset on lueteltu kohdissa 1.4 ja 1.5

4 Asemakaavan suunnittelun vaiheet

4.1 Asemakaavan suunnittelun tarve

Kaavan laatimiseen on ryhdytty kaavoituksellista alueidenkäytön kehittämiseksi Vuohkallion moottoriteliittymän ja Suokannaksen yritysalueen välisellä alueella, ja kaavoituksella mahdollistaa Suokannaksen yritysalueen laajentaminen etelään tonttikysynnän tarpeet huomioiden. Kaavan tarkoituksena on asemakaavoittaa aluetta maakunta- ja yleiskaavan mukaiseksi työpaikka-alueeksi soveltuvaksi alueeksi ja lisäksi tarkistaa olemassa olevaa kaavatilannetta.

Kaavahanke vastaa osaltaan Lahden kaupunkiseudun maankäytön, asumisen ja liikenteen (MAL) sopimuksessa 2021-2031 asetettuihin tavoitteisiin ja toimenpiteisiin. Sopimuksen toimenpiteillä luodaan edellytyksiä liikennejärjestelmän ja maankäytön yhteensovittamiselle ja kehittämiselle. Tavoitteena on edistää kestävää ja vähähiilistä yhdyskuntarakennetta ja sitä tukevaa liikennejärjestelmää, parantaa elinympäristön viihtyisyyttä ja sosiaalista kestävyyttä sekä mahdollistaa sujuva arki, työmarkkinoiden toimivuus ja elinkeinoelämän elinvoimaisuus. Tavoitteena on kasvattaa kestävien liikkumismuotojen osuutta liikennesuoritteesta, parantaa liikennejärjestelmän taloudellisuutta sekä lisätä työpaikkojen ja palveluiden saavutettavuutta.

4.2 Suunnittelun käynnistäminen ja sitä koskevat suunnitelmat

Elinvoimalautakunta on laittanut asemakaavan ja asemakaavan muutoksen vireille ja tehnyt kaavoituspäätöksen kokouksessaan 15.02.2023.

4.3 Osallistuminen ja yhteistyö

4.3.1 Osalliset

Osallisia tässä kaavassa ovat:

- Suunnittelu- ja vaikutusalueen maanomistajat, asukkaat ja yrittäjät
- Hämeen elinkeino-, liikenne- ja ympäristökeskus (Hämeen ELY-keskus)
- Uudenmaan elinkeino-, liikenne- ja ympäristökeskus
- Päijät-Hämeen hyvinvointialue, Ympäristöterveyskeskus
- Päijät-Hämeen pelastuslaitos
- Heinolan kaupungin lupa- ja valvontalautakunta
- Heinolan kaupungin tekninen lautakunta
- Kaukolämpöverkkoyhtiö
- Sähköverkkoyhtiö
- Tietoliikenneverkkoyhtiöt

4.3.2 Vireilletulo

Heinolan kaupungin elinvoimalautakunta päätti 15.2.2023 laittaa vireille asemakaavan ja asemakaavan muutoksen 716 Etelä-Suokannas. Vireilletulosta on kuulutettu 27.02.2023.

4.3.3 Osallistuminen ja vuorovaikutusmenettelyt

Osallisille maanomistajille, maanvuokralaisille ja asukkaille postitettiin 12.10.2023 kirje, joka sisälsi osallistumis- ja arviointisuunnitelman. Kirjeessä kerrottiin, että kaavan etenemistä voi jatkossa seurata lehtikuulutuksista ja kaupungin internet-sivulla. Kirjeet lähetetään seuraavista vaiheista vain ulkopaikkakuntalaisille.

Osallistumis- ja arviointisuunnitelmasta ei saapunut kirjallisia mielipiteitä. Kaksi puhelinsoittoa saapui.

Osallistumis- ja arviointisuunnitelma on ollut julkisesti nähtävillä 12.10.2023 lähtien Asiakaspalvelupiste Spotissa (Torikatu 8), Kirkonkylän Kyläpirtillä (Vanhatie 34) ja kaupungin internet-sivulla (www.heinola.fi).

Kaavaluonnoksen nähtävillä olo ilmoitettiin lehtikuulutuksella xx.xx.2024. Osallisille postitettiin kuulutus ja kaavaluonnos xx.xx.2024.

4.3.4 Viranomaisyhteistyö

Osallistumis- ja arviointisuunnitelmasta ei saapunut viranomaiskommentteja.

Kaavasta pyydetään viranomaislausunnot kaavan luonnosvaiheessa ja ehdotusvaiheessa.

Muut viranomaisten kanssa käydyt kaavaa koskevat keskustelut.

4.4 Asemakaavan tavoitteet

4.4.1 Lähtökohta-aineiston antamat tavoitteet

Voimassa olevassa asemakaavassa suunnittelualueella Etelä-Suokannaksella on maatalousaluetta, joka on haluttu muuttaa maakunta- ja osayleiskaavan mukaiseksi työpaikka-alueeksi. Maatalousalue on myös ollut pois viljelyskäytöstä.

Strategisessa yleiskaavassa Etelä-Suokannaksen alueelle on esitetty teollisuuden ja työpaikkojen aluevaraus

Laajalahti-Kouvolaantie osayleiskaavassa Etelä-Suokannaksen alue on osoitettu työpaikka-alueeksi. Alueelle voidaan asemakaavassa osoittaa toimisto-, palvelu- ja myymälätiloja sekä teollisuus- ja varastotiloja, joille ympäristö asettaa toiminnan laadulle erityisiä vaatimuksia.

Valtakunnallisista alueidenkäyttötavoitteista tätä kaavaa koskevat:

'Toimivat yhdyskunnat ja kestävä liikkuminen'

Osa-alueessa edistetään koko maan monikeskuksista, verkottuvaa ja hyviin yhteyksiin perustuvaa aluerakennetta, ja tuetaan eri alueiden elinvoimaa ja vahvuuksien hyödyntämistä. Luodaan edellytykset elinkeino- ja yritystoiminnan kehittämiseksi sekä väestökehityksen edellyttämälle riittävälle ja monipuoliselle asuntotuotannolle.

Luodaan edellytykset vähähiiliselle ja resurssitehokkaalle yhdyskuntakehitykselle, joka tukeutuu ensisijaisesti olemassa olevaan rakenteeseen. Suurilla kaupunkiseuduilla vahvistetaan yhdyskuntarakenteen eheyttä.

Edistetään palvelujen, työpaikkojen ja vapaa-ajan alueiden hyvää saavutettavuutta eri väestöryhmien kannalta. Edistetään kävelyä, pyöräilyä ja joukkoliikennettä sekä viestintä-, liikkumis- ja kuljetuspalveluiden kehittämistä.

Merkittävät uudet asuin-, työpaikka- ja palvelutoimintojen alueet sijoitetaan siten, että ne ovat joukkoliikenteen, kävelyn ja pyöräilyn kannalta hyvin saavutettavissa.

'Tehokas liikennejärjestelmä'

Osa-alueessa edistetään valtakunnallisen liikennejärjestelmän toimivuutta ja taloudellisuutta kehittämällä ensisijaisesti olemassa olevia liikenneyhteyksiä ja verkostoja sekä varmistamalla edellytykset eri liikennemuotojen ja -palvelujen yhteiskäyttöön perustuville matka- ja kuljetusketjuille sekä tavara- ja henkilöliikenteen solmukohtien toimivuudelle.

Maakuntakaavassa alue on työpaikka-alue TP3.
merkintöjen selitykset:

TP Työpaikka-alue

Merkinnällä osoitetaan monipuoliset työpaikka-alueet, joissa voi olla toimisto- ja palvelutyöpaikkoja, asumista sekä ympäristöhäiriöitä aiheuttamatonta teollisuutta ja varastointia.

Alueelle ei saa suunnitella sellaisia työpaikkatoimintoja, joiden haitalliset ympäristövaikutukset läheisille alueille voivat olla merkittäviä.

TP3 Suokannas

Osittain toteutunut työpaikka-alue.

Kaava vastaa osaltaan MAL-sopimuksessa asetettuihin tavoitteisiin ja toimenpiteisiin, joilla luodaan edellytyksiä liikennejärjestelmän ja maankäytön yhteensovittamiselle ja kehittämiselle. Kaavan tavoitteena on edistää kestäväää alue- ja yhdyskuntarakennetta ja sitä tukevaa liikennejärjestelmää sekä parantaa elinkeinoelämän toimintaedellytyksiä mahdollistamalla yrityksille sijoittumispaikkoja hyvien liikenneyhteyksien varrelle.

Kunnan asettamat tavoitteet alueen kaavoitukselle:

- yritysalueen laajentaminen tonttikysynnän tarpeet huomioiden
- kadut virallisiksi katualueiksi
- mahdolliset kaavoituksen tarkennustarpeet

4.4.2 Prosessin aikana syntyneet tavoitteet, tavoitteiden tarkentuminen

Asemakaavalla on pyrkimys luoda mahdollisuus yritysalueen laajenemiselle, ja kiinnittää hulevesien ohjaamiseen ja käsittelyyn erityistä huomiota.

4.5 Asemakaavaratkaisun vaihtoehdot ja niiden vaikutukset

4.5.1 Alustavien vaihtoehtojen kuvaus ja karsinta

Kaavoitukselliset ratkaisuvaihtoehdot olivat pieniä. Alustavia vaihtoehtoja oli yksi, joka täytti asetetut tavoitteet. Hulevesiselvityksen tulokset määrittelevät osaltaan vaihtoehtotarpeita.

4.5.3 Asemakaavaratkaisun valinta ja perusteet

Valittuun ratkaisuun päädyttiin siksi, että Ahkerantien jatkamisella etelään on parhaiten toteutettavissa liikenteellinen yhteys uusille liikerakennusten ja toimitilarakennusten korttelialueille.

Mielipiteet ja niiden huomioon ottaminen

Maanomistaja ei halua metsätalouskäytössä oleville kiinteistöilleen osoitettavan kaavalla uutta maankäyttöä. Maaperän ollessa Geologisen tutkimuskeskuksen mukaan oletettavasti heikomman rakennettavuuden omaavaa saraturvetta, on tässä vaiheessa paras ratkaisu osoittaa alueelle käyttötarkoituksen mukainen kaavamerkintä, maa- ja metsätalousalue (M).

Luonnosvaiheeseen on toivottu kaavamerkintöjä ja -määräyksiä hulevesien ohjaamiseen ja käsittelyyn. Näistä lisää kohdassa 5.3.3. Nämä tarkentuvat helmikuussa 2024 valmistuvan hulevesiselvityksen tulosten perusteella.

5 Asemakaavan kuvaus

5.1 Kaavan rakenne

5.1.1 Mitoitus

Kaava-alueen pinta-ala on noin 26,6 hehtaaria. Tonttimaata on 34,6 prosenttia maa-alueen pinta-alasta. Alueen rakennusoikeus on 36 6674 kerrosalaneliometriä, jossa 10 582 k-m² lisäystä entiseen. Alueen kokonaistehokkuus on 0,14. Työpaikat lisääntyvät kaavan ja sen uusien yritystonttien myötä, lisäksi kaava mahdollistaa olemassa olevan puutavaraliikkeen laajennuksen.

- *tilastolomake LIITE 3*

5.1.2 Palvelut

Kaava ei tarjoa uusia palveluita. Olemassa olevat palvelut on kuvattu kohdassa 3.1.3.

5.2 Ympäristön laatua koskevien tavoitteiden toteutuminen

Monipuolinen ja liikenteellisesti hyvien yhteyksien päässä sijaitseva työpaikka-alue toteutuu kaavalla.

Ympäristöllisten tavoitteiden toteutumien tiedetään vasta vuosien päästä. Nyt laadittuja määräyksiä noudattamalla ongelmia ei pitäisi tulla. Maisemallisten tavoitteiden toteutuminen havaitaan heti kaavan toteuduttua.

Hulevesien ohjaamiseen ja käsittelyyn liittyvät määräykset kaavassa tarkentuvat hulevesiselvityksen tulosten perusteella.

5.3 Aluevaraukset

5.3.1 Kaavamerkinnät ja –määräykset

Kaavamääräyksissä on virallisten merkintöjen lisäksi näistä johdettuja merkintöjä ja määräyksiä.

- *kaavamerkinnät ja –määräykset sekä ohjeellinen tonttijako LIITE 4*

5.3.2 Aluevaraukset

L 48,9 % - Alueelle on osoitettu liikennealueita, yleisen tien alue valtatie eritasoliittymän alueelle (LT) ja katualueita. Sukurantien yleisen tien alueet (läntinen ja itäinen pää) muuttuvat katualueeksi.

K 27,3 % - Alueelle on osoitettu liikerakennusten korttelialueita, länsipuolelle toimitilarakennusten korttelialue (KTY), itäpuolelle liikerakennusten korttelialue (KL-20), joka mahdollistaa myös nykyisen puutavaraliikkeen laajennuksen.

M 15,0 % - Alueelle on osoitettu olemassa olevaa maankäyttöä vastaava merkintä maa- ja metsätalousalue. Alue on tasaikäistä kasvatustalouksia.

T 7,3 % - Alueelle on osoitettu olemassa olevia teollisuusrakennusten korttelialueita (TT).

E 1,6 % - Kaavassa on osoitettu kaksi erityisaluetta, suojaviheralue moottoritien länsipuolelle, ja yhdyskuntateknistä huoltoa palvelevien rakennusten ja laitosten alue Ahkerantien katualueen eteläpuolelle.

5.3.3 Korttelialueet

KL-20 Liikerakennusten korttelialue

Kortteli 2

Korttelialueen suurin sallittu kerrosluku on kaksi, tehokkuusluku $e=0,40$ ja rakennuksen enimmäiskorkeus 12 metriä. Korttelialueelle on osoitettu 2 tonttia, rakennusalat, liittymäkielto luoteisosaan, avo-ojat ja johtoa (sadevesiviemäri) varten varattu alueen osa. Korttelialueelle saa sijoittaa paljon tilaa vaativan erikoistavaran kaupan ja korttelin piha-alueella tapahtuva varastointi tulee sijoittaa katoksiin tai alue tulee aidata umpirakentein siten, että ympäristöön ei kohdistu visuaalista haittaa.

Korttelialueen ohjeelliselle tontille 2 on osoitettu määräys (hule-4): Hulevedet tulee käsitellä tonteilla viivytävillä rakenteilla ja ne tulee johtaa tontilla sijaitsevalle hulevesien käsittelyalueelle ennen niiden poisjohtamista tontilta rakennettuihin avo-ojiin tai sadevesiviemäriin. Tonttien hulevesien johtamisesta, puhdistamisesta, viivytämisestä sekä mahdollisesta imeyttämisestä on rakennusluvan yhteydessä esitettävä erityissuunnitelma, josta käy ilmi, miten tontilta kerääntyvät hulevedet käsitellään.

Hulevesien hallitsemiseksi vettä läpäisemättömiltä pinnoilta tulevia hulevesiä tulee viivytää alueella siten, että viivytyksen painanteiden, -altaiden tai säiliöiden mitoitustilavuuden tulee olla $x \text{ m}^3$ jokaista $xx \text{ m}^2$ vettä läpäisemätöntä pintaa kohden. Rakenteiden tulee tyhjäntyä x tunnin kuluessa ja niillä tulee olla suunniteltu salaojitus ja ylivuoto.

Lisäksi tontille 1 on osoitettu merkintä (hv-2): Ohjeellinen hulevesien johtamiseen, imeyttämiseen, puhdistamiseen ja/tai viivytämiseen varattu alueen osa.

KTY Toimitilarakennusten korttelialue

Kortteli 2

Korttelialueen suurin sallittu kerrosluku on kaksi ja tehokkuusluku $e=0,40$. Korttelialueelle on osoitettu 2 tonttia, rakennusalat ja avo-ojat.

Korttelialueelle on osoitettu määräys (hule-4): Hulevedet tulee käsitellä tonteilla viivytävillä rakenteilla ja ne tulee johtaa tontilla sijaitsevalle hulevesien käsittelyalueelle ennen niiden poisjohtamista tontilta rakennettuihin avo-ojiin tai sadevesiviemäriin. Tonttien hulevesien johtamisesta, puhdistamisesta, viivytämisestä sekä mahdollisesta imeyttämisestä on rakennusluvan yhteydessä esitettävä erityissuunnitelma, josta käy ilmi, miten tontilta kerääntyvät hulevedet käsitellään.

Hulevesien hallitsemiseksi vettä läpäisemättömiltä pinnoilta tulevia hulevesiä tulee viivyttaa alueella siten, että viivytysohjainten, -altaiden tai säiliöiden mitoitustilavuuden tulee olla $x \text{ m}^3$ jokaista $xx \text{ m}^2$ vettä läpäisemätöntä pintaa kohden. Rakenteiden tulee tyhjentyä x tunnin kuluessa ja niillä tulee olla suunniteltu salaojitus ja ylivuoto.

Lisäksi korttelialueelle on osoitettu merkintä (hv-2): Ohjeellinen hulevesien johtamiseen, imeyttämiseen, puhdistamiseen ja/tai viivytämiseen varattu alueen osa.

Korttelialueelle on lisäksi osoitettu määräys (1 ap/70 m²) osoittamaan kuinka montaa kerrosalaneliömetriä kohti on rakennettava yksi autopaikka, ja korttelialueen länsirajalle on osoitettu liittymäkielto.

TT Teollisuusrakennusten korttelialue

Kortteli 3

Korttelialueen suurin sallittu kerrosluku on kaksi ja tehokkuusluku $e=0,40$. Lisäksi korttelialueelle on osoitettu merkintä m 20 % osoittamaan, kuinka monta prosenttia rakennusosalalle sallitusta kerrosalasta saadaan käyttää myymälätiloja varten. Korttelialueelle on osoitettu 1 tontti, rakennusala ja vaara-alue ilmajohdon vuoksi.

Kortteli 2

Korttelialueen suurin sallittu kerrosluku on kaksi ja tehokkuusluku $e=0,40$. Lisäksi korttelialueelle on osoitettu merkintä m 20 % osoittamaan, kuinka monta prosenttia rakennusosalalle sallitusta kerrosalasta saadaan käyttää myymälätiloja varten. Korttelialueelle on osoitettu 3 tonttia, rakennusalat ja avo-oja. Ohjeellisen tontin 7 länsiosaan ja tontin 5 koilliskulmaan on osoitettu liittymäkielto.

5.3.4 Tie- ja katualueet

LT Yleisen tien alue

Moottoritien (Vt 4) liittymäalue

Rajaus on tehty vastaamaan yleisen tien rajaa.

Kaavassa on osoitettu eritasoliittymän sijainti, joka on osoitettu moottoritien ylittävän sillan kohdalle.

Kadut

Sammontie - Katu, joka johtaa Suokannaksen pienteollisuusalueelta etelään kohti Vuohkallion teollisuusaluetta.

Sukurantie – Katu, joka kulkee itä-länsisuunnassa Kirkonkyläntieltä länteen kohti moottoritietä (Vt 4) ja Suokannaksen pienteollisuusaluetta. Noin keskivaiheella Sukurantietä on kiertoliittymä, josta erkanee Työmiehentie lounaaseen Vuohkallion teollisuusalueelle. Katu toimii kokoojakatutyypisästi ja sen eteläpuolelle on valmistumassa kevyen liikenteen väylä, joka jatkuu moottoritien yli länteen.

Ahkerantie – Voimassa olevassa kaavassa nimetty, mutta osittain rakentamaton katu, jota on tarkoitus jatkaa etelään noin 80 metriä. Kadun päähän on osoitettu tilaa kääntöpaikalle.

5.3.5 Muut alueet

M Maa- ja metsätalousalue

EV-1 Suojaviheralue

Alueelle saa sijoittaa mainosrakenteita. Alueella on nyt kaksi tienvarsimainosta.

ET Yhdyskuntateknistä huoltoa palvelevien rakennusten ja laitosten alue

Mahdollisen muuntamon, jätevedenpumppaamon, alueellisen jätepiesteen sijoittaminen.

5.4 Nimistö

Kaavassa nimistö pysyy ennallaan.

6 Kaavan vaikutukset

6.1 Ihmisen elinoloihin kohdistuvat ja sosiaaliset vaikutukset

Alueen läheisyydessä ei ole pohjoispuolta lukuun ottamatta asuinalueita, eikä itse kaava-alue ole toiminut virkistys- tai ulkoilukäytössä. Luoteispuolen asuinalueita palvelee puistoalueet, joihin kaavalla ei ole kuin pieni vaikutus katualueen rajauksen osalta.

Etäisyys uudelle maankäytölle osoitetulta alueelta nykyisille asuinalueille jää useamman sadan metrin mittaiseksi.

Sukurantien ja Sammontien länsireunaan rakentuva kevyen liikenteen väylä toteuttaa valmistuessaan Laajalahti-Kouvolantie osayleiskaavassa osoitetun kevyen liikenteen yhteystarpeen Suokannaksen ja Vuohkallion alueiden välille.

6.2 Ympäristöön kohdistuvat vaikutukset

Asemakaavalla on vaikutuksia maa- ja kallioperään alueen rakentamisen seurauksena. Katujen ja rakennusten rakentamisen yhteydessä joudutaan muokkaamaan maa- ja kallioperää.

Aivan kaava-alueen itäosassa kulkee pohjavesialueen raja, mutta maankäyttö siellä ei muutu.

Kaavalla tullaan huomioimaan vesien johtaminen ja käsittely alueella. Kaavan yhteydessä laaditaan erillinen hulevesiselvitys (Ramboll). Kaavalla pyritään luonnonmukaisen hulevesien käsittelyn mahdollistamiseen.

Kaavan vaikutukset Ruotsalaiseen pyritään pitämään vähäisinä hulevesien johtamisen ja käsittelyn riittävällä huomioimisella.

Kaavassa on huomioitu luontoselvityksen tulokset. Sen mukaan muuttuvan maankäytön alueella ei ole maankäytön suunnitteluun vaikutusta, eikä ole syytä tehdä maankäyttöä ohjaavia aluerajauksia.

Kaavalla on vaikutuksia ilmaan, ilmanlaatuun ja ilmastoon erityisesti rakentamisaikana. Alueen rakennuttua kaava tiivistää yhdyskuntarakennetta ja osoittaa uusia yritystontteja nykyisen yritysalueen yhteyteen, hyvien liikenneyhteyksien läheisyyteen. Ilmastovaikutuksiltaan tämä on parempi ratkaisu, kuin uusien alueiden toteuttaminen kauemmas olemassa olevasta yhdyskuntarakenteesta.

Alueelle ei osoiteta asumista, jolle meluhaittaa esimerkiksi moottoritien liikenteestä kohdistuisi. Kaavassa osoitettava suojaviheralue mahdollistaa alueen osayleiskaavassa osoitetun meluntorjuntatarpeen huomioimisen jatkossa. Kaavan luonteen mukaisesti alueella ei synny ympäristöhäiriöitä

ajoittaista työkoneiden melua enempää. Kaava mahdollistaa moottoritien aiheuttaman melun torjumista ottamalla melusuojaus huomioon EV-alueen maisemoinnissa sekä varastorakennusten ja/tai aitarakennelmien sijoittelussa tontin puolella, joka edesauttaa myös maisemallisten haittojen korjaamisessa.

Kaavalla on tarkoitus muuttaa nykyinen maa- ja metsätalousalue liikerakennusten ja toimitilarakennusten korttelialueiksi sekä suojaviheralueeksi. Suojaviheralue osoitetaan moottoritien länsipuolelle, mahdollistaen osaltaan alueella nykyisin olevien puiden ja muun kasvillisuuden säästämistä. Lisäksi suunnittelualueelle osoitetaan istuttavana pidettäviä alueen osia. Nykyinen maa- ja metsätalousalue on viljelyskäytöstä poistettua peltoa, joten tällä hetkellä merkittävää vaikutusta maatalouteen ei olisi.

Kaavalla on tarkoitus osoittaa kaavoittamattomalle metsäalueelle nykyisen käyttötarkoituksen mukainen maa- ja metsätalousalueen kaavamerkintä.

6.3 Alue- ja yhdyskuntarakenteeseen kohdistuvat vaikutukset

Kaava täydentää olemassa olevaa yhdyskuntarakennetta mahdollistamalla lisärakentamisen kehittämällä kaavoituksellista alueidenkäyttöä Vuohkallion moottoriteliittymän ja Suokannaksen yritysalueen välisellä alueella, ja mahdollistaa Suokannaksen yritysalueen laajentaminen etelään tonttikysynnän tarpeet huomioiden. Ahkerantietä hyödynnetään Etelä-Suokannaksen uusien korttelialueiden liittämässä olemassa olevaan katuverkostoon.

Kaavan takia rakennuksia ei tarvitse purkaa, vaan kaava mahdollistaa työpaikka-alueen laajentamisen.

Väestön määrä alueella tulee pysymään jatkossakin yksittäisissä asukkaissa.

Kaupallisille tai julkisille palveluille Suokannaksella kaava ei muodosta lisästarvetta alueelle. Joukkoliikenteen yhteystarve sinne voi olla jatkossa hyvä selvittää, kun alue rakentuu.

Kaava tehostaa yhdyskuntarakennetta jonkin verran, joten liiketoimintojen toteuttaminen alueelle on yhdyskuntarakenteen kannalta kestävämpää, kuin yhdyskuntarakenteesta erilleen.

Rakennusoikeus / tehokkuusluku (e=0,40) ja kerrosluku (II) pysyy kaava-alueella samana kuin Etelä-Suokannaksen pienteollisuusalueen lähiympäristössä muuallakin on käytössä. Teollisuusrakennusten korttelialueilla pysyy voimassa merkintä (m 20 %), joka osoittaa, kuinka monta prosenttia rakennusalalle sallitusta kerrosalasta saadaan käyttää rakennuspaikan pääkäyttötarkoitukseen liittyviä myymälätiloja varten.

Kaava-alue sijaitsee olemassa olevan keskitetyn vesijohto- ja viemäriverkoston välittömässä läheisyydessä, joihin alue on liitettävissä. Vesi- ja energiahuolto mahdollistuu kaavalla Ahkerantien katualueen kautta uusille

yrittäjille. Pinnanmuodoista johtuen Ahkerantien eteläpäässä on tarvetta jätevedenpumppaamolle, tätä varten kaavassa on osoitettu katualueen päähän yhdyskuntateknistä huoltoa palvelevien rakennusten ja laitosten alue (ET). Kaava hyödyntää tehokkaasti olemassa olevaa yhdyskuntarakennetta ja infrastruktuuria.

6.4 Liikenteelliset vaikutukset

Liikenneturvallisuuden kannalta tonttiliikenne suoran Ahkerantien kääntöpaikan kautta uusille yrittäjille ei aiheuta merkittäviä haittavaikutuksia. Liikenneturvallisuuteen voi syntyä lyhytkestoisia kielteisiä vaikutuksia alueen rakentamisvaiheessa. Katualueen, kunnallistekniikan ja uusien rakennusten rakentamisen myötä alueella tulee liikkumaan myös raskaampia ajoneuvoja.

Liikenneverkko pysyy muuten ennallaan, mutta kevyen liikenteen väylä rakentuu lähiaikoina Vuohkalliosta Sukurantieltä kohti Suokannasta Sammontietä myöten.

Liikennevirtoja lisäävä vaikutus Suokannaksen teollisuusalueen sisällä todennäköisesti kasvaa jonkin verran, mutta laajempaan liikenneverkkoon, esimerkiksi valtatie 4 liittymiin vaikutus voidaan arvioida pieneksi. Sukurantien tiesuunnitelman liikenneselvityksen (Ramboll, 2021) toimivuustarkastelussa Sukurantien moottoritieramppiliittymien toimivuus on todettu erinomaiseksi kaikilla tutkituilla vaihtoehdoilla, myös vuoden 2050 ennustetuilla liikennemäärillä. Selvityksessä on huomioitu myös Sammontien lisääntyvä liikenne. Palvelutasoluokat moottoritieramppien kääntymiskaistoilla pysyvät parhaalla tasolla A.

Kaavalla osoitetaan Sammontien katualueelle länsipuolelle tarvittava tila rakennettavan kevyen liikenteen väylän tilan tarve huomioiden.

Lisääntyvä liikenne uusille tonteille aiheuttaa jonkin verran lisää melua, mutta lähiympäristössä ei ole asuinkäyttöön kaavoitettuja alueita, eikä niitä myöskään ole osoitettu lähistölle maakunta- tai osayleiskaavassa.

Jos Suokannaksen alueelle tulee tarve joukkoliikenteeseen, niin esteitä sen toteuttamiseen ei ole.

Pysäköinti hoidetaan tonttikohtaisesti.

6.5 Kulttuuri- ja muut vaikutukset

Kaavalla ei ole olennaisia vaikutuksia kulttuuriperintöön tai rakennetun ympäristön arvoihin. Suunnittelualueella eikä sen välittömässä läheisyydessä ole arvokkaaksi luokiteltua rakennettua kulttuuriympäristöä eikä muinaismuistoja.

Maisemalliset vaikutukset ovat merkittävimpiä moottoritielle päin. Kaavamääräyksillä pyritään suojaamaan ympäristöä varastoinnin visuaalisilta haitoilta. Kaupungin lunastettua suojaviheralueen, on sekin säännöllisen hoidon piirissä. Maisemallinen vaikutus peltoalueen kohdalla tulee olemaan merkittävä, mutta rakennusten kerrosluku tulee pysymään matalana.

6.6 Taloudelliset vaikutukset

Kaupungin talouteen kaavalla voi olla suoria ja välillisiä vaikutuksia. Yhdyskuntarakenteen kannalta ja liikenteellisesti erinomaisten yhteyksien varrella oleva ympäristö on houkutteleva yritysten alueeksi. Kaava voi tuoda parhaimmillaan kymmeniä uusia työpaikkoja, lisäksi välillisesti on mahdollista, että rakentajat työllistävät paikkakuntalaisia rakennusalan yrittäjiä. Palveluihin ei tarvita lisäpanostuksia kaavan takia. Päivittäiset palvelut sijaitsevat korkeintaan keskustassa, alle neljän kilometrin etäisyydellä.

Yhdyskuntatekniset kustannukset koostuvat pääosin Ahkerantien kautta johdettavasta kunnallistekniikasta, kustannukset tälle pysyvät melko pieninä johtuen lyhyistä etäisyyksistä olemassa olevasta kunnallistekniikasta. Kunnallistekniikkaan kaavalla on lisäksi sen verran vaikutusta, että kaavaan on merkitty rasite avo-ojille ja johtorasite sadevesiviemäriille.

Kaava sekä sen myötä lisääntyvä työpaikka-alueen tonttimäärä tukevat omalta osaltaan alueen palveluiden ja elinkeinoelämän toimintaedellytyksiä ja siten toimivan kilpailun kehittymistä.

Alueelle tulevien yritysten uskotaan parantavan Heinolan kaupungin palvelutarjontaa ja työllisyystilannetta sekä lisäävän kunnan houkuttelevuutta asuinpaikkana. Näillä on positiivinen vaikutus kunnan talouteen ja elinvoimaisuuteen.

Suunnitellulla maankäytöllä ei ole merkittäviä vaikutuksia keskusta-alueen kaupallisiin palveluihin ja niiden kehittämiseen. Kaava pyrkii myös estämään mahdolliset haitalliset vaikutukset keskusta-alueen kaupallisiin palveluihin yleisillä määräyksillä, jotka kieltävät merkittävän vähittäiskaupan suuryksikön ja yli 500 k-m² kokoisen päätoimintaa tukevan päivittäistavarakaupan myymälätilan sijoittamisen alueelle. Kaava mahdollistaa muun yritystoiminnan pinta-alaltaan suuremmilla tonteilla hyvien liikenneyhteyksien äärellä.

7 Asemakaavan toteutus

7.1 Toteutusta ohjaavat ja havainnollistavat suunnitelmat

Rakentamista ohjataan kaavamääräyksillä ja kunnan rakennusjärjestyksellä.

Kiinteistön 111-26-2-1 maankäyttösopimukseen on kirjattu seuraava ehto:
”Rasitealueelle saa rakentaa kevytrakenteisen rakennuksen sillä ehdolla, että sadevesiviemäriä uusittaessa rakennuksen omistaja omalla kustannuksellaan siirtää rakennuksen tai sen tarvittavan osan irtaimistoiheen pois tai maksaa tai suorittaa kaivu- ja täyttötyön tältä osin.”

Postilaatikoiden ryhmittely toteutetaan Postin jakelusuunnitelman / kaupungin ohjeiden mukaisesti.

Hulevesien ohjaaminen ja käsittely

Tonteilla pyritään maaperään imeyttämällä ja/tai hulevesialtailla viivyttämään ja käsittelemään tonteilla syntyvät hulevedet. Kaavassa osoitetaan ohjeelliset tontin osat, joille voidaan rakentaa altaita tai muita hulevesien imeyttämiseen, puhdistamiseen tai viivyttämiseen soveltuvia rakenteita. Nämä tarkentuvat hulevesiselvityksen tulosten perusteella.

7.2 Toteuttaminen ja ajoitus

Kaavan toteuttaminen on mahdollista aloittaa kaavan saatua lainvoiman. Tonttijako on tällä asemakaava-alueella erillinen ja se tulee tehdä ennen asemakaavan toteuttamista.

Alueen omistaa pääosin yksityiset maanomistajat, jotka hoitavat omalta osaltaan tontit luovutettavaan kuntoon. Kaupunki hoitaa asiat omalta osaltaan.

Kaupunki voi toteuttaa Ahkerantien jatkon rakentamisen, kun maanomistus siirtyy kaupungille siltä osin, tai maankäyttösopimus maanomistajan kanssa on tehty.

7.3 Toteutuksen seuranta

Luonnossa ilmeneviä muutoksia ja liikennemääriä tulee seurata.

Kunta valvoo kaavamääräysten ja rakennuslupien kautta uudisrakennusten soveltumista alueelle.

Heinolassa 29.12.2023 (luonnos)

Nico Id
kaavoittaja
044 797 5784

Harri Kuivalainen
kaupunginarkkitehti
044 797 6907

etunimi.sukunimi@heinola.fi

Heinolan kaupunki
Elinvoima / Maankäyttö
PL 1001, 18101 Heinola
Käyntiosoite ajanvarauksella: Rauhankatu 3
Puh. (03) 849 30 (vaihe), kirjaamo@heinola.fi
Y-tunnus 1068892-9
www.heinola.fi



Osallistumis- ja arviointisuunnitelma

Asemakaava ja Asemakaavan
muutos

716 AK/AKM

Etelä-Suokannas

29.12.2023

Mikä on osallistumis- ja arviointisuunnitelma eli OAS?

Tämä asiakirja antaa perustiedot kaavahankkeesta ja sen valmisteluprosessista. Osalliset (kohta 6) voivat arvioida kaavan merkitystä ja tarvetta osallistua sen valmisteluun.

Suunnitelmaa päivitetään tarvittaessa ehdotuksen nähtäville laittoon asti.

1 Suunnittelualue

Suunnittelualue sijaitsee Heinolan keskustan pohjoispuolella, valtatie 4:n Heinolan pohjoisen liittymän (25) länsi- ja itäpuolella. Alue rajautuu pohjoisesta Tekeväntiehen Suokannaksen teollisuusalueella, idästä Kirkonkyläntiehen, etelästä Vuohkallion teollisuusalueeseen ja lännestä Sammontiehen. Kaupungin keskustaan on matkaa noin 3,7 kilometriä. Suunnittelualueen pinta-ala on noin 26,5 hehtaaria.

Asemakaava ja asemakaavan muutos koskee osia yleisistä teistä 2:4 ja 2:11, Pirttiniemen (26.) kaupunginosassa Heinolan kylän (401) korttelia 2 (kiinteistö 111-26-2-1), korttelin 150 tiloja 1:478, 1:416 ja 1:444, korttelin 153 tilaa 1:499, tiloja 1:428, tilan 1:729 osaa, Jyrängön kylän (406) tiloja 3:146, 3:507, 3:156 ja 3:146 ja tilan 3:750 osaa, Vuohkallion (17.) kaupunginosassa Jyrängön kylän (406) tilan 58:1 osaa.

• Alueen sijainti merkitty kansikuvan karttaan, ilmakuva vuodelta 2021.

2 Suunnittelun tarve ja tavoitteet

Elinvoimalautakunta on päättänyt laittaa vireille asemakaavan ja asemakaavan muutoksen 716 Etelä-Suokannas.

Tekeväntien ja Ahkerantien varren kortteleiden eteläpuolinen alue entiseen kuntarajaan saakka on asemakaavassa maa- ja metsätalousaluetta (MT). Kaavalla muutettaisiin maa- ja metsätalousalue liikerakennusten korttelialueeksi (KL-20), toimitilarakennusten korttelialueeksi (KTY) ja suojaviheralueeksi (EV). Nämä muutokset tulevat olemaan merkittävimmät muutokset kaavassa.

Asemakaavan muutoksen tavoitteena on kehittää kaavoituksellista alueidenkäyttöä Vuohkallion moottoriteliittymän ja Suokannaksen yritysalueen välisellä alueella. Entisen kuntarajan lounaispuoliselle alueelle, moottoritien ja Ruotsalaisen välillä, ei toistaiseksi ole laadittu asemakaavaa. Asemakaavan laatiminen uusien yritystonttien mahdollistamiseksi myös yksityisen maanomistuksen alueille on Heinolan strategian mukainen toimenpide.

Toiminta valtatie 4:n länsipuolella vaatii asemakaavan/ asemakaavamuutoksen, jotta Suokannaksen yritysalue voidaan laajentaa tonttikäytön tarpeet huomioiden. Asemakaavalla on tarkoitus osoittaa moottoritien rampin pohjoispuolen kiinteistöille käyttötarkoituksen mukainen kaavamerkintä (maa- ja metsätalousalue (M)). Kaava-alueeseen on lisäksi syytä sisällyttää Sammontien läntinen osuus, jotta se saadaan myös eteläosastaan viralliseksi katualueeksi ja katualuetta voidaan laajentaa lännen suuntaan rakennettavan kevyen liikenteen väylän vaatiman lisätilan vuoksi. Tekeväntien nykyiset eteläpuoliset korttelialueet on hyvä kytkeä kaavan suunnittelualueeseen, jotta samalla saadaan hoidettua niiden mahdolliset tarkennustarpeet.

Toiminta valtatie 4:n itäpuolella vaatii asemakaavan muutoksen, jotta koko Sukurantie saadaan viralliseksi katualueeksi. Sukurantie on nykyisellään pääosin katualuetta, mutta itäosastaan liikennealuetta (LT).

Maanomistajien ja kaupungin välillä laaditaan tarvittaessa maankäyttösopimukset.

3 Suunnittelun lähtökohdat

3.1. Kaavoituspäätös

Kaavan on katsottu olevan vaikutuksiltaan vähäinen. Suunnittelualue ei sijaitse olennaisilta osin pohjavesialueella. Suunnittelualueelta ei ole löydetty merkittäviä luontoarvoja, eikä siellä sijaitse merkittäviä rakennetun kulttuuriympäristön kohteita.

Elinvoimalautakunta on tehnyt kaavoituspäätöksen kokouksessaan 15.02.2023.

3.2 Maanomistus

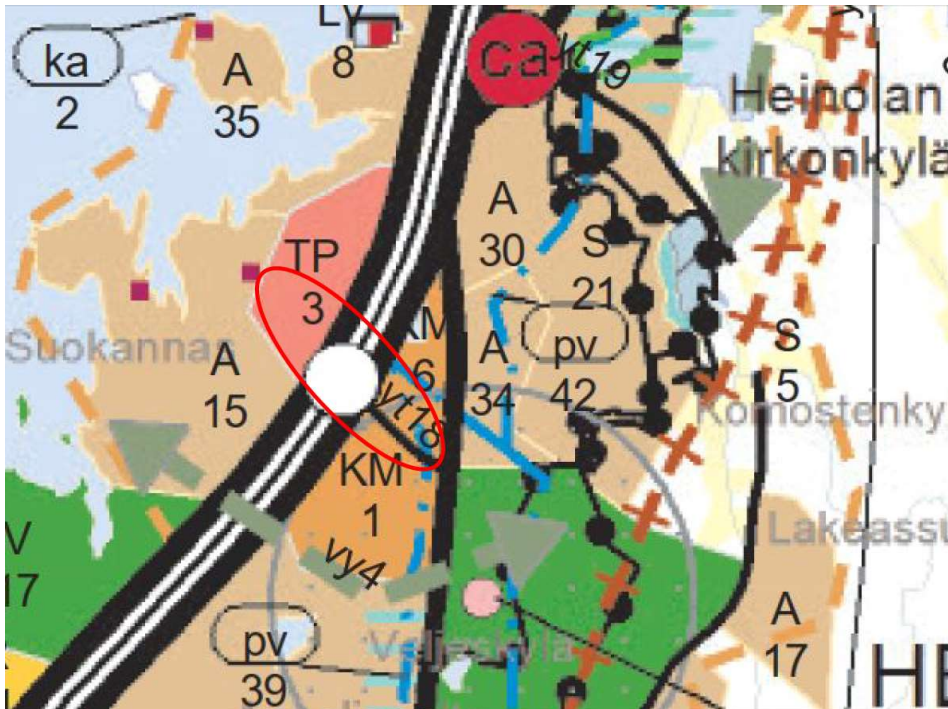
Suunnittelualueen maat ovat yksityisessä, valtion ja kunnan omistuksessa. Valtatie 4:n länsipuolelle jäävä alue on yksityisessä omistuksessa. Valtatie 4 ja Sukurantie ovat valtion omistuksessa. Kunnan maanomistusta on alueen luoteisosassa Sammontien ja Ahkerantien katualueet, Sammontien länsipuolinen puisto, sekä kapea kaistale Ahkerantien eteläpäädyn ja Sammontien välissä korttelin 150 eteläpuolella.

3.3 Kaavatilanne

Päijät-Hämeen maakuntakaava 2014 (hyväksytty 2.12.2016, tullut voimaan kuulutuksella 10.3.2017)

Suunnittelualue on osoitettu moottoritien länsipuolella työpaikka-alueeksi (TP) ja itäpuolella vähittäiskaupan suuryksiköiden alueeksi (KM). Moottoritien eritasoliittymän itäpuolinen Sukurantie on osoitettu merkittäväksi yhdystieksi tai kokoojakaduksi (yt).

Suunnittelualue rajoittuu itäosastaan tärkeään vedenhankintaan soveltuvaan pohjavesialueeseen (pv). Alue kuuluu lisäksi katkoviivalla merkittyyn kaupunkialueeseen (ka). Merkinnällä osoitetaan kaupunki- ja taajama-alueet, joita eheytetään.



Karttaote maakuntakaavasta. Kaavoitettava alue on ympyröity punaisella.

Heinolan strateginen yleiskaava 2035 (hyväksytty 14.4.2014)

Suunnittelualueelle moottoritien länsipuolelle on osoitettu teollisuuden ja työpaikkojen aluevaraus, 1. vaihe (harmaa viivoitus). Suunnittelualueen pohjoisin osa on osoitettu teollisuuden ja työpaikkojen alueeksi (harmaa).



Karttaote strategisesta yleiskaavasta. Kaavoitettava alue on ympäröity punaisella.

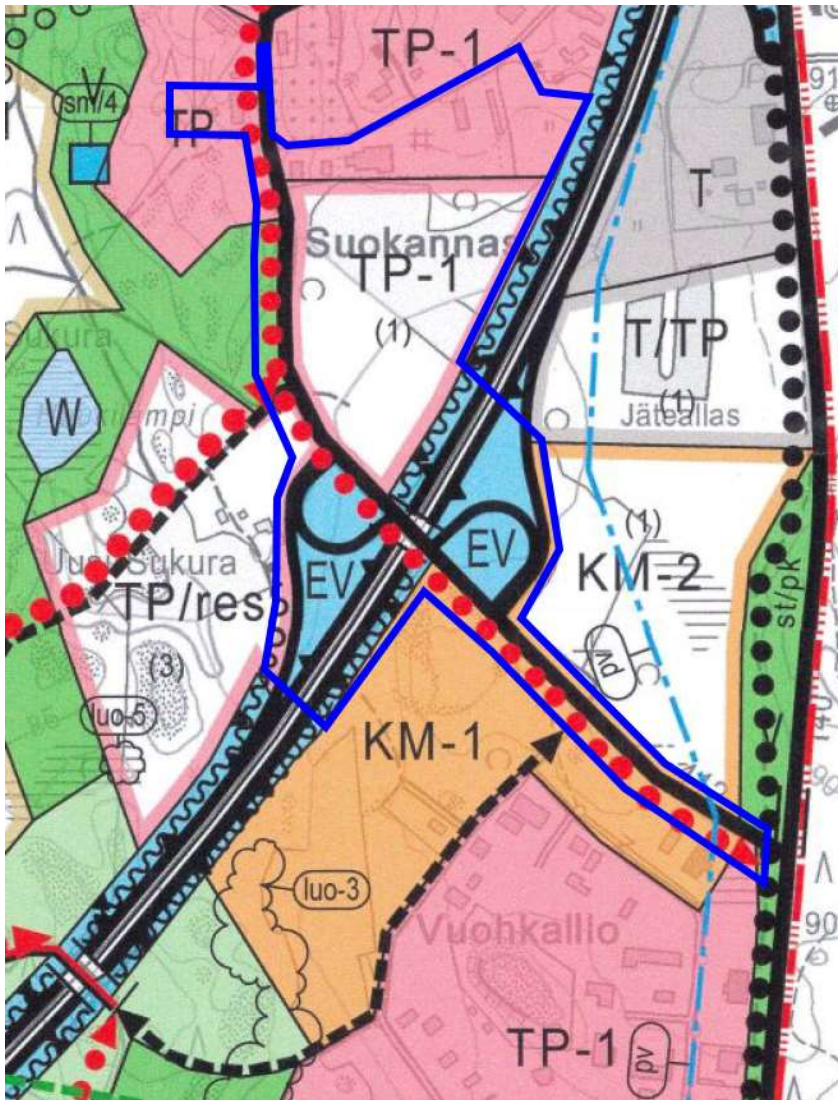
Laajalahti - Kouvolantie osayleiskaava (hyväksytty 12.11.2018)

Suunnittelualueen pohjoisosaan on osoitettu työpaikka-alue (TP-1). Sen eteläpuolinen alue Sammontien ja moottoritien välissä on osoitettu uudeksi tai olennaisesti muuttuvaksi työpaikka-alueeksi (TP-1) toteuttamisjärjestystä osoittavalla merkinnällä (1).

Moottoritien välittömään läheisyyteen on osoitettu suojaviheraluetta (EV).

Sukurantien molemmille puolille on osoitettu paljon tilaa vaativien kaupallisten palvelujen alueet (KM-1 ja KM-2).

Suunnittelualueen läpi on osoitettu punaisella pisteiviivalla kevyen liikenteen yhteystarve Kirkonkyläntieltä länteen Sukurantien ja Sammontien kautta Suokannaksen pohjoisosaan.



Karttaote Laajalahti - Kouvolahtie osayleiskaavasta. Kaavoitettava alue on rajattu sinisellä.

3.4 Asemakaava

Alueen voimassa olevat asemakaavat ja hyväksymispäivät ovat: 24 Rk Kk (03.09.1982), 32 Rk Kk (25.09.1990), 634 Akm (18.07.2013), 348 Akm (18.11.1982) ja 608 Akm (18.12.2006).

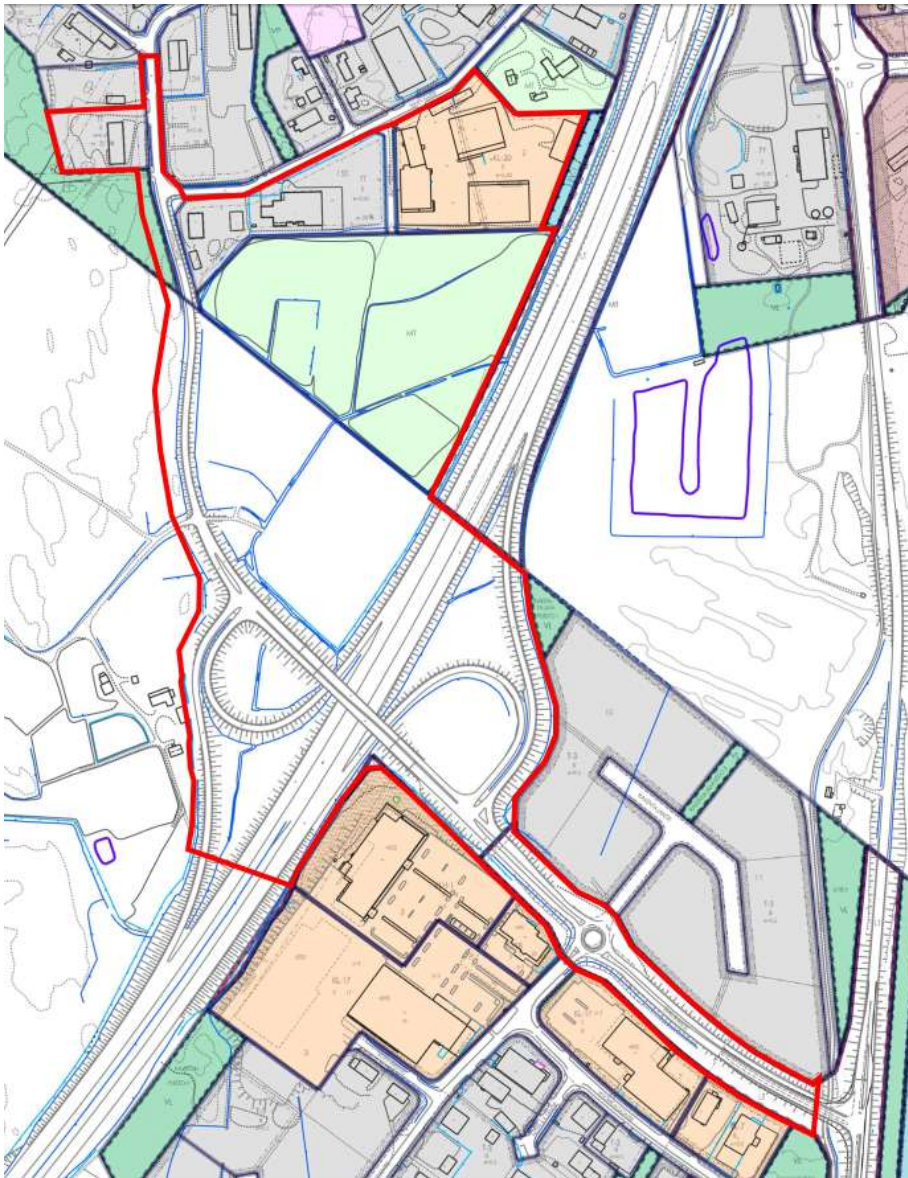
Rakennuskaavassa 24 korttelit 150 ja 153 on osoitettu teollisuusrakennusten korttelialueeksi (TT, harmaa). Näiden länsipuolinen alue entiseen kuntarajaan saakka on osoitettu puistoksi (VP, vihreä). Sammontien itäpuolinen alue korttelin 150 eteläpuolella on osoitettu maatalousalueeksi (MT, vaaleanvihreä).

Rakennuskaavassa 32 moottoritien alue entiseen kuntarajaan saakka on osoitettu kauttakulkutiekse suoja- ja näkemäalueineen (LT, valkoinen).

Asemakaavan muutoksessa 634 kortteli 2 on osoitettu liikerakennusten korttelialueeksi (KL-20, vaalean oranssi). Sen itäpuolelle on osoitettu suojaviheralue (EV, turkoosi).

Asemakaavan muutoksessa 348 Sukurantie on osoitettu kauttakulku- tai sisääntulotieksi suoja- ja näkemäalueineen (LT, valkoinen). Asemakaavan muutoksessa 608 osa Sukurantiestä moottoritien rampilta itään päin on osoitettu yleisen tien alueeksi (LT, valkoinen).

Moottoritien rampin alue, ja ympäristö entisen kuntarajan ja moottoritien länsipuolella on asemakaavoittamatonta.



Karttaote ajantasa-asemakaavasta maankäyttövarausten värein ja alustava rajaus.

3.5 Rakennusjärjestys

Heinolan kaupungin rakennusjärjestys on tullut voimaan 16.7.2019.

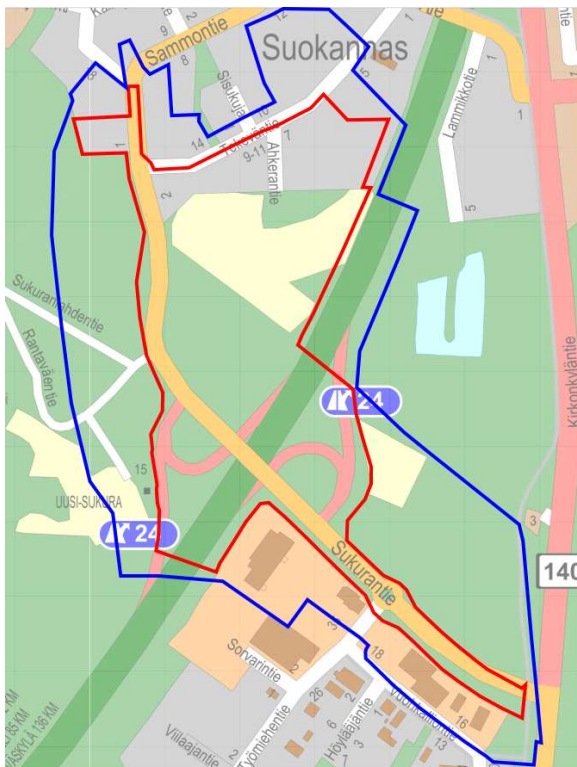
3.6 Selvitykset

Kaavan pohjatietoina käytetään seuraavia selvityksiä:

- hulevesiselvitys, valmistuu helmikuussa 2024
- luontoselvitys, Faunatica Oy, 7.11.2023
- Sukurantien tiesuunnitelman liikenneselvitys, Ramboll, 2021
- rakennettavuusselvitys, valmistuu helmikuussa 2024
- Päijät-Hämeen maakuntakaavan selvitykset
- Laajalahti-Kouvolantie osayleiskaavan selvitykset

Muiden selvitysten tarvetta arvioidaan kaavoituksen edetessä yhteistyössä viranomaisten kanssa.

4 Vaikutusalue



Alustava suunnittelu- (punaisella) ja vaikutusalue (sinisellä).

Vaikutusalue on rajattu kartan mukaisesti, koska alustavan arvion mukaan kaavoituksella ei aiheudu ympäristöhäiriöitä. Vaikutusalueen rajaukseen sisältyy vain välittömät vaikutukset. Esimerkiksi taloudelliset ja liikenteelliset vaikutukset voivat ulottua laajemmalle alueelle.

5 Selvitettävät vaikutukset

Kaavan vaikutuksia arvioidaan kaavaselostuksessa asiantuntija-arviointina seuraavien vaikutusten osalta:

Ihmisen elinoloihin kohdistuvat vaikutukset ja sosiaaliset vaikutukset
(terveellisyys, turvallisuus, viihtyisyys ja ajankäyttö sekä sosiaaliset vaikutukset)

Ympäristöön kohdistuvat vaikutukset
(pinta- ja pohjavedet, maaperä, vesistöt, luonnon monimuotoisuus, kasvillisuus, eläimistö, ilmanlaatu, pienilmasto melu sekä maa- ja metsätalous)

Alue- ja yhdyskuntarakenteeseen kohdistuvat vaikutukset
(väestön määrä, ikärakenne, palvelut, taajamarakenteen leviäminen, rakennettu ympäristö, julkiset tilat ja tekniset järjestelmät)

Liikenteelliset vaikutukset
(liikenneturvallisuus, eri liikennemuodot, kadut, melu ja pysäköinti)

Kulttuuri ja muut vaikutukset
(maisema, kaupunkikuva, asumiskulttuuri, historialliset kohteet, näköalat ja kauneus)

Taloudelliset vaikutukset
(yhdyskuntatekniset sekä teiden- ja talonrakennuskustannukset, yksityistalous, elinkeinoelämä, ympäristöhäiriöt)

6 Osalliset

Osallisia ovat ne, joiden asumiseen, työntekoon tai muihin oloihin kaava saattaa huomattavasti vaikuttaa sekä viranomaiset ja yhteisöt, joiden toimialaa suunnittelussa käsitellään.

Osallisia tässä asemakaavassa ovat mm:

- suunnittelu- ja vaikutusalueen maanomistajat, asukkaat, yhdistykset ja yrittäjät
- Hämeen elinkeino-, liikenne- ja ympäristökeskus
- Uudenmaan elinkeino-, liikenne- ja ympäristökeskus
- Päijät-Hämeen hyvinvointialue, Ympäristöterveyskeskus
- Päijät-Hämeen pelastuslaitos
- Heinolan kaupungin lupa- ja valvontalautakunta
- Heinolan kaupungin tekninen lautakunta
- Kaukolämpöverkkoyhtiöt
- Sähköverkkoyhtiöt
- Tietoliikenneverkkoyhtiöt

7 Viranomaisyhteistyö

Osallistumis- ja arviointisuunnitelma toimitetaan tiedoksi Hämeen ELY-keskukseen.

Kaavasta järjestetään tarvittaessa lain edellyttämä aloitusvaiheen viranomaisneuvottelu. Neuvotteluun kutsutaan kohdan 6 osalliset viranomaiset.

Kaavaluonnoksesta pyydetään ennakkolausunnot kohdan 6 osallisilta.

Kaavaehdotuksesta pyydetään lausunnot kohdan 6 osallisilta. Tarvittaessa järjestetään myös viranomaisneuvottelu.

8 Kaavoituksen kulku, aikataulu ja päätöksenteko

Kaavoitusta voi seurata Heinolan kaupungin verkkosivuilla

<https://www.heinola.fi/asuminen-ja-ymparisto/kaupunkisuunnittelu/nahtavilla/>

Nähtävilläoloajan ulkopuolella:

<https://www.heinola.fi/asuminen-ja-ymparisto/kaupunkisuunnittelu/vireilla-olevat-asemakaavat/>

Kaavamuutoksen käsittelyn aikana saadut mielipiteet ja muistutukset huomioidaan ja katsotaan, aiheuttavatko ne mahdollisesti muutoksia ja tarkennuksia kaavaan. Kaavoituksen kulku, **alustava** aikataulu ja osallisten osallistumismahdollisuudet ovat esitetty alla olevassa taulukossa.

Vaihe	Ajankohta	Osallistuminen
OAS / nähtävillä ehdotukseen asti	10 / 2023 =>	Mielipiteen esittäminen
Kaavaluonnos / nähtävillä 30 pv	1 / 2024	Mielipiteen esittäminen
Kaavaehdotus / nähtävillä 30 pv	5 / 2024	Muistutuksen esittäminen
Elinvoimalautakunnan hyväksymispäätös	6 / 2024	Valitusmahdollisuus kaavan hyväksymispäätöksestä hallinto-oikeudelle

9 Osallistuminen ja tiedottaminen

Tämä OAS lähetetään kirjeitse kaikille kaava-alueen ja arvioidun vaikutusalueen maanomistajille. OAS:n ja luonnoksen jälkeen tulevista kaavan vaiheista tiedotetaan kirjeitse vain ulkopaikkakuntalaisille. Kaavan etenemistä voi seurata kaupungin verkkosivuilta (osoite alla).

Asemakaavan viralliset kuulutukset julkaistaan Itä-Häme –lehdessä ja kaupungin verkkosivuilla/sähköinen ilmoitustaulu. Asiakirjat (osallistumis- ja arviointisuunnitelma, kaavaluonnos ja kaavaehdotus) ovat valmistuttuaan nähtävinä Asiakaspalvelupiste Spotissa, Torikatu 8 ja Kirkonkylän Kyläpirtillä, Vanhatie 34 sekä <https://www.heinola.fi/asuminen-ja-ymparisto/kaupunkisuunnittelu/nahtavilla/>

10 Palaute osallistumis- ja arviointisuunnitelmasta

Osallistumis- ja arviointisuunnitelmasta voi antaa palautetta lisätietojen antajille.

Kirjallinen palaute tulee toimittaa alla olevaan osoitteeseen kirjepostina tai sähköpostilla nähtävilläoloaikana.

Heinolan kaupunki
PL 1001, 18101 Heinola

TAI

kirjaamo@heinola.fi

11 Yhteystiedot

Lisätietoja antaa:

Nico Id, kaavoittaja
044 797 5784, nico.id@heinola.fi

Asianumero 119/10.02.03/2023

Harri Kuivalainen, kaupunginarkkitehti
044 797 6907, harri.kuivalainen@heinola.fi

Heinolassa 29.12.2023

Nico Id
kaavoittaja

Heinolan kaupunki
Elinvoima / Kaupunkisuunnittelu
PL 1001, 18101 Heinola
Käyntiosoite ajanvarauksella: Rauhankatu 3
Puh. (03) 849 30 (vaihde), kirjaamo@heinola.fi
Y-tunnus 1068892-9
www.heinola.fi

Luontoselvitykset Heinolan Etelä-Suokannaksen alueella vuonna 2023

Henna Saviharju, Helmi Carlson, Marko Nieminen & Ville Vasko



Luontoselvitykset Heinolan Etelä-Suokannaksen alueella vuonna 2023

Henna Saviharju, Helmi Carlson, Marko Nieminen & Ville Vasko

Sisällys

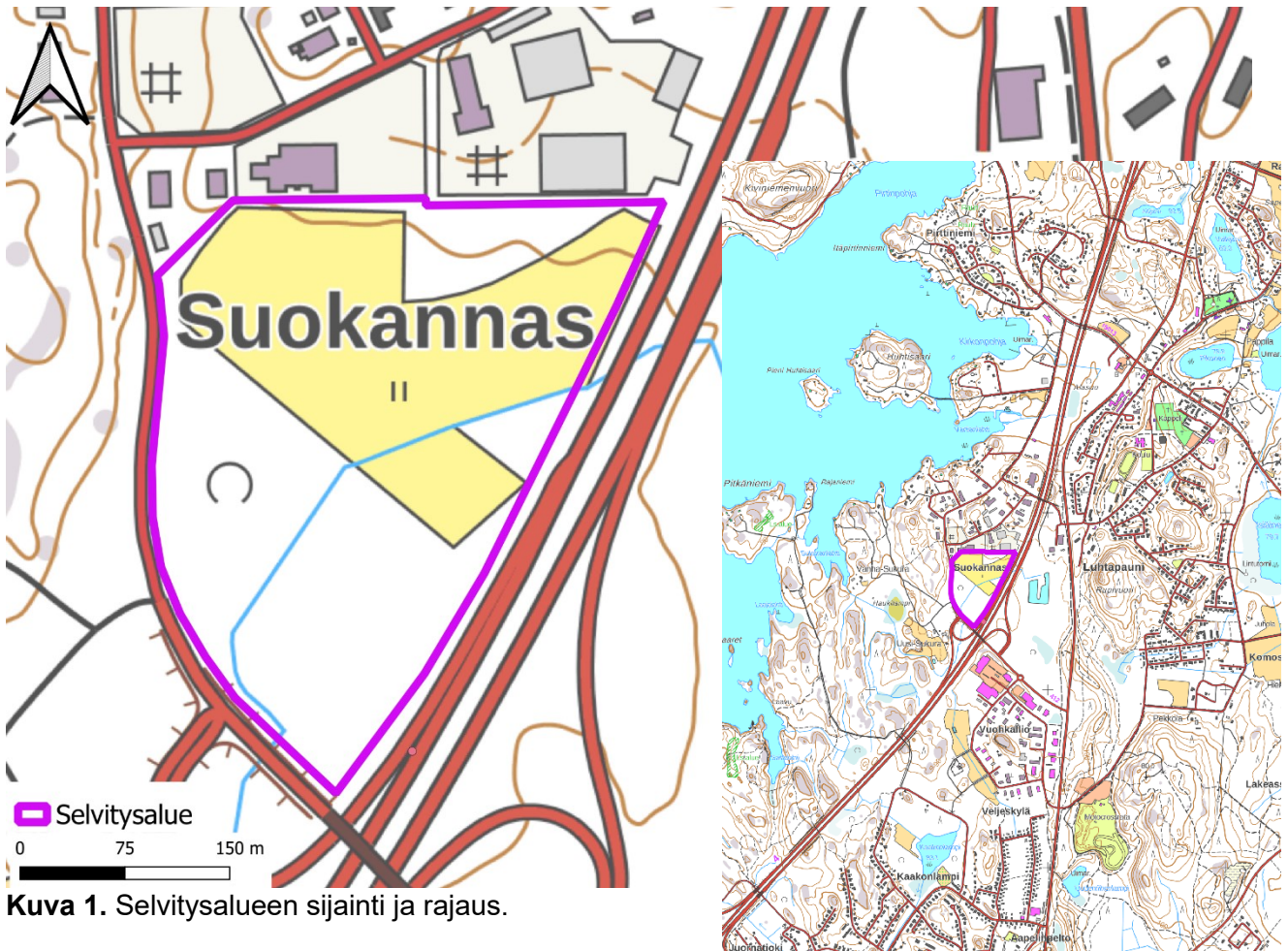
1.	JOHDANTO	2
2.	TULOKSET	4
	2.1. Luontotyypit ja putkilokasvit	4
	2.2. Kirjoverkkoperhonen	4
	2.3. Linnusto	4
	2.4. Lepakkopotentiali	4
	2.5. Liito-orava	4
	2.6. Myrkkypistiäiset	7
3.	JOHTOPÄÄTÖKSET JA SUOSITUKSET	9
	3.1. Luontotyypit ja putkilokasvit	9
	3.2. Kirjoverkkoperhonen	9
	3.3. Linnusto	9
	3.4. Lepakkopotentiali	9
	3.5. Liito-orava	9
	3.6. Myrkkypistiäiset	9
	VIITTEET	10
	LIITE 1. MENETELMÄKUVAUKSET	13

Kannen kuva: Etelä-Suokannaksen peltomaisemaa kuvattuna pohjoisesta etelän suuntaan
(27.7.2023).

1. Johdanto

Faunatica Oy teki vuonna 2023 Heinolan kaupungin toimeksiannosta asemakaavatasoisen luontoselvityksen Heinolan Etelä-Suokannaksen alueella. Selvitykseen sisältyivät seuraavat osatyöt:

1. Erityisesti huomioitavien **luontotyyppien ja putkilokasvien** esiintyminen selvitettiin. Osatyö sisälsi uhanalaisten, luonnonsuojelulain, metsälain ja vesilain luontotyyppien/elinympäristöjen ja METSO-kohteiden selvityksen sekä valtakunnallisesti ja alueellisesti uhanalaisten, luontodirektiivissä listattujen, rauhoitettujen ja muiden harvinaisten putkilokasvilajien inventoinnin (ks. liite 1). Luontotyyppikuviot rajattiin kartalle ja merkittävät kasviesiintymät runsaustietoineen paikannettiin tarkasti. Selvityksen teki FM Henna Saviharju 18.7.2023.
2. **Kirjoverkkoperhosselvitys**, jossa kartoitettiin kirjoverkkoperhosen lisääntymispaikat alkusyksyllä etsimällä lajin toukkapesiä. Osatyön teki FT Marko Nieminen.
3. **Linnustoselvityksessä** kartoitettiin direktiivilajit, uhanalaiset lajit, entiset Suomen vastuulajit ja muut erityisesti huomioitavat pesimälajit. Osatyön teki FM Ville Vasko.
4. Linnustoselvityksen yhteydessä arvioitiin myös alueiden **lepakkopotentiaali**. Osatyön teki FM Ville Vasko.
5. **Liito-oravaselvitys**, jossa paikannettiin lajille soveliaat alueet, esiintymisalueet, lisääntymis- ja levähdyspaikat ja kulkuyhteydet. Osatyön teki FM Helmi Carlson.
6. **Myrkkypistiäisselvitys**, jossa havainnoitiin selvitysalueen lajistoa parhaista elinympäristöistä haavinnalla ja keltamaljoilla. Osatyön teki FT Marko Nieminen.



2. Tulokset

2.1. Luontotyypit ja putkilokasvit

Lähes puolet selvitysalueen pinta-alasta on viljelyskäytöstä poistettua peltoa. Selvitysalueella on kolme erillistä puustoista kuviota. Eteläosissa on tasaikäistä kasvatuskoivikkoa. Itäosissa moottoritiehen ja peltoihin rajautuva tasaikäinen, pienialainen koivikko. Pohjoisosan metsäkuvio lienee vanhaa, nyt umpeutuvaa hakamaata, jossa harvakseltaan huomattavan järeitä koivuja, lisäksi vanhoja mäntyjä. Alikasvoksessa koivua, harmaaleppää, pihlajaa ja raitaa. Taimikkoa on paikoin tiheästi. Puuston rakennepiirteiltään kuvio ei ole luonnontilainen tai sen kaltainen ja lahoppuustoa ei juurikaan esiinny. Alueelle ei rajattu arvokkaita luontotyyppejä.

Alueelta ei ole aiempia havaintoja erityisesti huomioitavista putkilokasvilajeista, eikä uusia havaintoja tehty.

2.2. Kirjoverkkoperhonen

Selvitysalueella kasvoi vain vähän lajin pääravintokasveja (kangas- ja metsämitikka) varjoisissa paikoissa. Kirjoverkkoperhosen toukkaryhmiä ei havaittu.

2.3. Linnusto

Selvitysalueella ei havaittu uhanalaisluokituksessa mainittuja lintulajeja tai EU:n lintudirektiivin lajeja.

Alueen linnusto koostuu täysin metsien peruslajeista. Pesimälinnustoon kuuluvat peippo, punarinta, pajulintu, mustarastas, punakylkirastas, sinitiainen, talitiainen, lehtokerttu ja keltasirkku.

2.4. Lepakkopotentiali

Selvitysalueella ei ole potentiaalia lepakoiden tärkeäksi ruokailualueeksi. Alueen puusto on nuorehkoa ja hyvin tasaikäistä. Lepakot suosivat etenkin varttuneempia metsiä vesistöjen lähellä. Lähiympäristössä on niukasti potentiaalisia päiväpiilorakennuksia lepakoille. Alueella voi esiintyä yksittäisiä pohjanlepakoita.

2.5. Liito-orava

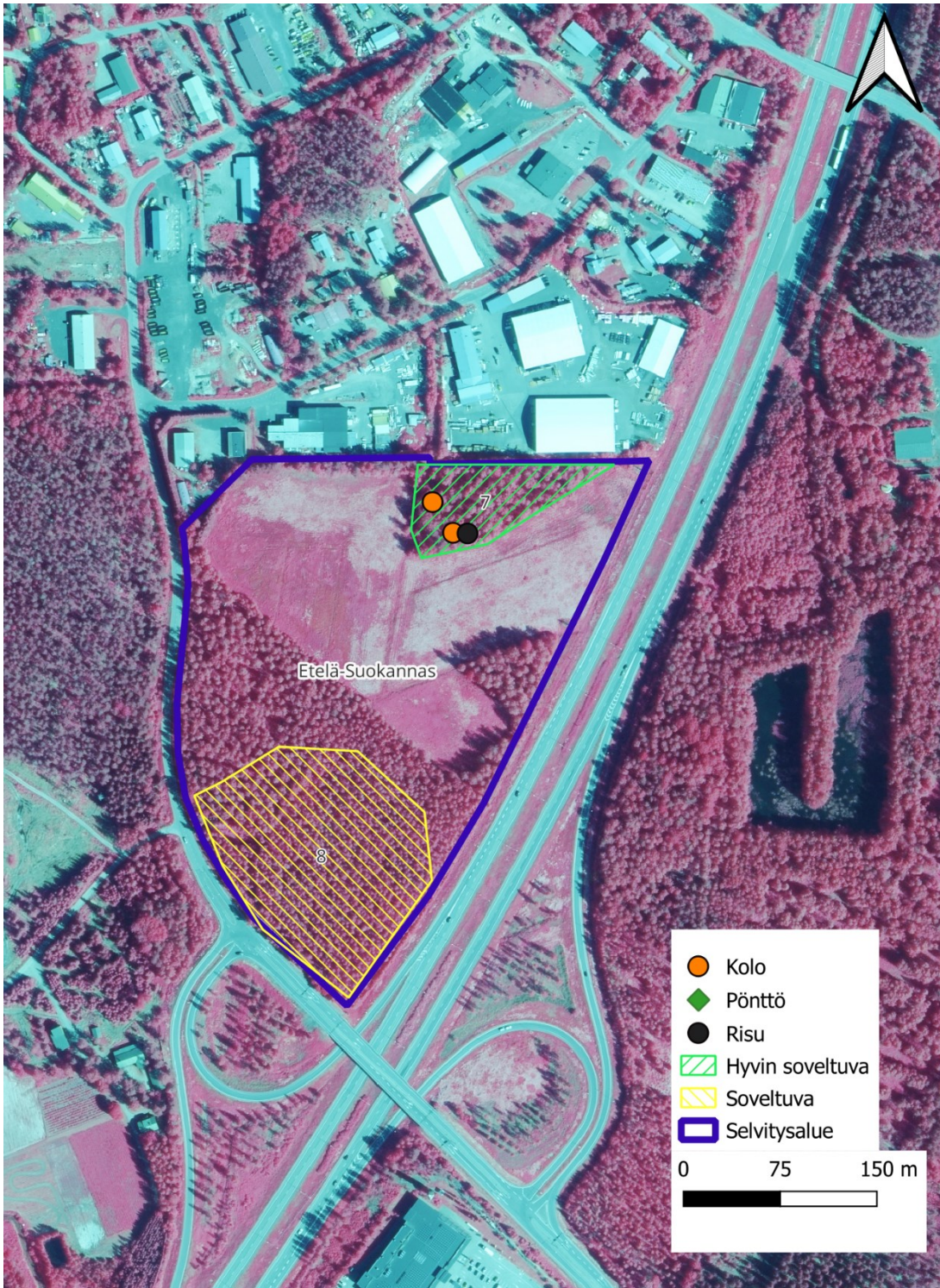
Merkkejä liito-oravan esiintymisestä ei havaittu, eikä siten myöskään yhtään luonnonsuojelulain tarkoittamaa liito-oravan lisääntymis- tai levähdyspaikkaa. Selvitysalueelta

rajattiin yksi lajille hyvin sovelias alue (soveltuvuusluokka 1), jolla havaittiin kaksi liito-oravalle soveliasta kolopuuta yksi oravan risupesä, ja yksi lajille sovelias alue (soveltuvuusluokka 2) (taulukko 1, kuva 2). Loput selvitysalueesta ei ole soveliasta lajin elinympäristöksi, mutta voi puustoisilta osin toimia liikkumisympäristönä (soveltuvuusluokka 3).

Taulukko 1. Liito-oravalle soveliaiden metsäkuvioiden ominaisuustiedot.

Kuvio	Pääpuulaji		SPL1		SPL2		SPL3		Sovel- tuvuus	Lisätietoja
	laji	dbh	laji	dbh	laji	dbh	laji	dbh		
7	Ko	20-30	Ku	30	Ha	25-30			1	Kolopuuta, risupesä
8	Ko	20-35	Ha	20-30					2	

Pääpuulaji = Vallitsevan, ylimmän yhtenäisen latvuskerroksen (ns. valtapuuston) pääpuulaji
SPL = Sivupuulaji
Laji = Puulaji: Ha = Haapa, Ko = Koivu, Ku = Kuusi
dbh = Keskimääräinen rinnankorkeusläpimitta, cm (5-15 cm haarukoin, esim. 20-25 tai 15-25)
Soveltuvuus:
1 Soveltuu hyvin. Hyvä metsä, jossa on kolopuuta tai pönttöjä.
2 Soveltuu liito-oravalle (esim. kuusivaltainen metsä, jossa muutamia haapoja)
3 Soveltuu liikkumiseen. Puusto yli 10 m.
4 Ei sovellu liito-oravalle (avohakkuu tms.).



Kuva 2. Liito-oravalle soveliaiden alueiden rajaukset sekä havaittujen kolopuiden ja risupesän sijainti.

2.6. Myrkkypistiäiset

Etelä-Suokannaksen selvitysalueelta talletettiin yhteensä 105 yksilöä 47 lajista (taulukko 2). Kaikki havaitut lajit ovat Suomessa elinvoimaisia. Kolme harvinaista lajia havaittiin:

Paahdepikkuhukka (*Crossocerus exiguus*). Alueelta saatiin kaksi naarasta 17.8. keltamaljalla (pyydys nro 16). Harvinainen itäisen sisämaan laji, joka on runsastunut 1990-luvulta alkaen. Sen elinympäristöjä ovat etenkin paahteiset hiekkapohjaiset tienpientareet, harjurinteet ja kedot. Naaraat saalistavat pieniä Chloropidae-heimon kärpäsiä, joita ne kuljettavat hiekkamaahan kaivamaansa pesään jälkikasvunsa ravinnoksi.

Pistehietamehiläinen (*Lasioglossum punctatissimum*). Alueelta saatiin yksi naaras 7.7. keltamaljalla (pyydys nro 30). Eteläisimpään Suomeen rajoittuva hiekkasten kangasmetsien laji, joka voi oikeassa elinympäristössään olla runsas. Naaraat suosivat huulikukkaiskasveja siitepölyn keruussa ja kaivavat pesänsä hiekkamaahan.

Apilaverhoilijamehiläinen (*Megachile rotundata*). Alueelta saatiin 7.7. neljä naarasta ja kaksi koirasta keltamaljalla (pyydys nro 30) ja yksi naaras ja kaksi koirasta haavilla. Melko laajalti Etelä-Suomessa esiintyvä laji (puuttuu Ahvenanmaalta), joka vaikuttaa taantuneen 1900-luvun puolivälin jälkeen. Laji viihtyy erityisesti kulttuuribiotoopeilla asutuksen läheisyydessä. Naaraat pesivät vanhojen hirsirakennusten seinissä tai kuolleiden puiden rungoissa ja keräävät mm. hernekasvien kukista mettä ja siitepölyä.

Taulukko 2. Selvityksessä löytyneet myrkkypistiäiset aakkosjärjestyksessä lajiryhmittäin. ANT = mesipistiäiset, CHR = kultapistiäiset, POM = tiepistiäiset, SPH = petopistiäiset; LC = elinvoimainen.

Laji	Ryhmä	Luokka
<i>Andrena cineraria</i>	ANT	LC
<i>Andrena denticulata</i>	ANT	LC
<i>Andrena minutuloides</i>	ANT	LC
<i>Andrena wilkella</i>	ANT	LC
<i>Bombus lapidarius</i>	ANT	LC
<i>Bombus soroeensis</i>	ANT	LC
<i>Colletes daviesanus</i>	ANT	LC
<i>Halictus rubicundus</i>	ANT	LC
<i>Hoplitis claviventris</i>	ANT	LC
<i>Hylaeus cardioscapus</i>	ANT	LC
<i>Hylaeus communis</i>	ANT	LC
<i>Hylaeus confusus</i>	ANT	LC
<i>Lasioglossum albipes</i>	ANT	LC
<i>Lasioglossum fratellum</i>	ANT	LC
<i>Lasioglossum leucopus</i>	ANT	LC
<i>Lasioglossum lucidulum</i>	ANT	LC

Laji	Ryhmä	Luokka
<i>Lasioglossum punctatissimum</i>	ANT	LC
<i>Lasioglossum rufitarse</i>	ANT	LC
<i>Megachile circumcincta</i>	ANT	LC
<i>Megachile rotundata</i>	ANT	LC
<i>Nomada flavoguttata</i>	ANT	LC
<i>Nomada roberjeotiana</i>	ANT	LC
<i>Osmia bicornis</i>	ANT	LC
<i>Panurgus calcaratus</i>	ANT	LC
<i>Seladonia tumulorum</i>	ANT	LC
<i>Sphecodes crassus</i>	ANT	LC
<i>Sphecodes ferruginatus</i>	ANT	LC
<i>Sphecodes geoffrellus</i>	ANT	LC
<i>Sphecodes gibbus</i>	ANT	LC
<i>Chrysis illigeri</i>	CHR	LC
<i>Hedychridium coriaceum</i>	CHR	LC
<i>Hedychridium roseum</i>	CHR	LC
<i>Hedychrum niemelai</i>	CHR	LC
<i>Holopyga generosa</i>	CHR	LC
<i>Arachnospila trivialis</i>	POM	LC
<i>Evagetes crassicornis</i>	POM	LC
<i>Priocnemis exaltata</i>	POM	LC
<i>Ammophila pubescens</i>	SPH	LC
<i>Crossocerus exiguus</i>	SPH	LC
<i>Diodontus minutus</i>	SPH	LC
<i>Entomognathus brevis</i>	SPH	LC
<i>Mimumesa dahlbomi</i>	SPH	LC
<i>Nysson niger</i>	SPH	LC
<i>Nysson spinosus</i>	SPH	LC
<i>Passaloecus singularis</i>	SPH	LC
<i>Tachysphex obscuripennis</i>	SPH	LC
<i>Trypoxylon minus</i>	SPH	LC

3. Johtopäätökset ja suositukset

3.1. Luontotyypit ja putkilokasvit

Selvitysalueella ei ole uhanalaisten, luonnonsuojelulain, metsälain ja vesilain luontotyyppisiä tai elinympäristöjä tai erityisesti huomioitavia kasvilajeja. Luontotyypeillä tai putkilokasvilajeilla ei siten ole vaikutuksia maankäytön suunnitteluun.

3.2. Kirjoverkkoperhonen

Kirjoverkkoperhosta ei havaittu, joten sillä ei ole vaikutusta maankäytön suunnitteluun.

3.3. Linnusto

Alueen linnusto on lajistoltaan tavanomaista metsälinnustoa, ja lintujen tiheys on jopa keskimääräistä metsäaluetta vähäisempi. Tämä johtuu pitkälti alueen puuston nuoruudesta ja tasaikäisyydestä. Linnuston perusteella ei ole syytä tehdä maankäyttöä ohjaavia aluerajauksia.

3.4. Lepakkopotentiali

Alueella ei ole tarvetta lepakkoselvitykselle.

3.5. Liito-orava

Lajia ei havaittu eikä siitä ole tiedossa aiempia havaintoja soveliaiksi arvioiduilta kuvioilta, joten liito-oravalla ei ole vaikutusta maankäytön suunnitteluun.

3.6. Myrkkypistiäiset

Alueen lajisto oli tavanomaista. Myrkkypistiäisten perusteella ei ole syytä tehdä maankäyttöä ohjaavia aluerajauksia.

Viitteet

- Ahopelto, L., Lundgren, L., Kostianen, A., Peltola, K., Laita, A., Mäkelä, A., Väänänen, M., Perätie, T. & Ruohomäki, A. 2021: Liito-oravan huomioiminen kaupunkisuunnittelussa. Hyvien käytäntöjen opas. – LIITO-ORAVA LIFE (LIFE17/NAT/FI/000469) -projektin raportti. <https://www.metsa.fi/projekti/liito-orava-life/>
- Airaksinen, O. & Karttunen, K. 2001: Natura 2000 -luontotyyppiopas. 2. korjattu painos. – Ympäristöopas 46. Suomen ympäristökeskus, Helsinki.
- Alanen, A., Leivo, A., Lindgren, L. & Piri, E. 1995: Lehtojen hoito-opas. – Metsähallituksen luonnonsuojelujulkaisuja Sarja B No 26.
- de Jong, J. 1994: Habitat Use, Home-Range and Activity Pattern of the Northern Bat, *Eptesicus nilssonii*, in a Hemiboreal Coniferous Forest. – *Mammalia* 58:535–548.
- Dietz, C., Nill, D. & Helversen, O. V. 2009: Handbook of the Bats of Europe and Northwest Africa. – A & C Black Publishers Ltd.
- Eräjärvi, L., Kullberg, J., Lammi, E., Manner, J.-P., Routasuo, P., Suominen, H. & Vauhkonen, M. 2021: Helsingin uhanalaisten luontotyyppien inventoinnit 2017–2020. – Kaupunkiympäristön julkaisu 2021.
- EUROBATS 1994: Agreement on the Conservation of Populations of European Bats, EUROBATS. (voimaantulo vuosi 1994, Suomi liittynyt 1999) – http://www.eurobats.org/official_documents/agreement_text, viitattu 5.11.2014.
- Fraixedas, S., Lindén, A., Piha, M., Cabeza, M., Gregory, R. & Lehikoinen, A. 2020: A state-of-the-art review on birds as indicators of biodiversity: Advances, challenges, and future directions. – *Ecological Indicators* 118, 106728. <https://doi.org/10.1016/j.ecolind.2020.106728>.
- Furness, R. W. & Greenwood, J. J. D. 1993: Birds as Monitors of Environmental Change. – Chapman & Hall, Lontoo. 356 s.
- Hanski, I. K. 2016: Liito-orava. Biologia ja käyttäytyminen. – Metsäkustannus Oy, Latvia.
- Hotanen, J.-P., Nousiainen, H., Mäkipää, R., Reinikainen, A. & Tonteri, T. 2008: Metsätyypit – opas kasvupaikkojen luokitteluun. – Metla, Metsäkustannus, Hämeenlinna.
- Hämet-Ahti, L., Suominen, J., Ulvinen, T. & Uotila, P. (toim.) 1998: Retkeilykasvio. – Luonnontieteellinen keskusmuseo, Kasvimuseo, Helsinki. 4. täysin uudistettu painos.
- Kajava, S., Silver, T., Saarinen, M. & Heikkilä, H. 2002: Purot ja norot metsälain kohteina Lounais-Suomessa. – *Metsätieteen aikakauskirja* 2/2002:179–189.
- Kemppainen, E. 2013: Kiireellisesti suojeltavat lajit. – Internet-sivut: <http://www.ymparisto.fi/download/noname/%7B3AB3CDC7-EBF3-437F-A85A-D5423E52A274%7D/59618>. – Käytetty 6.6.2023.
- Keränen, M. 2016: Opas kunnan ympäristönsuojeluviranomaisille vesilain mukaisten ojitusasioiden ratkaisemiseen. – OPAS 3 | 2016, Etelä-Pohjanmaan elinkeino-, liikenne- ja ympäristökeskus.
- Kontula, T. & Raunio, A. (toim.) 2018: Suomen luontotyyppien uhanalaisuus 2018 Luontotyyppien punainen kirja Osa 2 – luontotyyppien kuvaukset. – SUOMEN YMPÄRISTÖ 5 | 2018, Suomen ympäristökeskus ja Ympäristöministeriö, Helsinki.
- Koskimies, P. & Väisänen, R. A. 1988: Linnustonseurannan havainnointiohjeet. 2. p. – Luonnontieteellinen keskusmuseo, Helsingin yliopisto. 144 s.
- Koskimies, P. & Väisänen, R. A. 1991: Monitoring Bird Populations. A Manual of Methods Applied in Finland. – Zoological Museum, Finnish Museum of Natural History, University of Helsinki, Helsinki. 144 s.

- Koskimies, P. 1987: Suomen linnuston seuranta. Linnut ympäristömuutosten ilmentäjinä. – Ympäristöministeriö, Ympäristön ja luonnonsuojeluosaston sarja A 49: 1–258.
- Koskimies, P. 1989: Birds as a tool in environmental monitoring. – Ann. Zool. Fennici 26: 153–166.
- Koskimies, P. 1994: Linnuston seuranta ympäristöhallinnon hankkeissa: ohjeet alueelliseen seurantaan. – Vesi- ja ympäristöhallinnon julkaisuja, sarja B, nro 18:1–81.
- Koskimies, P. 2009: Kuinka luotettavia lintulaskennat ovat? – Pesimälajien havaittavuudesta lintuvesillä ja -soilla. – Ornis Karelica 33: 36–43.
- Koskimies, P. 2011: Metsälintujen havaittavuudesta pesimälinnuston laskennoissa. – Ornis Karelica 35: 32–41.
- Koskimies, P. 2013: Lintujen havaittavuus ja pesimälinnuston laskentojen luotettavuus tuntureilla. – Ornis Karelica 37: 69–80.
- Koskimies, P. 2017: Viljelymaiden ja asutusalueiden lajien havaittavuus pesimäaikaisissa laskennoissa. – Ornis Karelica 39: 20–27.
- Koskimies, P. 2018: Lintulajien havaittavuus pesimäaikaisissa kartoituksissa – Kosteikkolajit. – Linnut-vuosikirja 2017: 170–176.
- Koskimies, P. 2019: Suomen linnut. Suuri lintukirja. – Readme.fi. 464 s.
- Koskimies, P. 2021: Lintulajien havaittavuus pesimäaikaisissa laskennoissa – metsälajit. Linnut-vuosikirja 2020: 168–175.
- Kyheröinen, E.-M., Osara, M. & Stjernberg, T. 2006: Agreement on the conservation of the populations of European bats. National implementation report of Finland. – Inf. EUROBATS. MoP5.19. Ympäristöministeriö ja Luonnontieteellinen keskusmuseo, Helsinki.
- Laine, J., Vasander, H., Hotanen, J.-P., Saarinen, M. & Penttilä, T. 2012: Suotyypit ja turvekankaat. – Metla, Helsingin yliopisto. Metsäkustannus, Hämeenlinna.
- Lajitietokeskus 2023: – Internet-sivut, <http://laji.fi>, viitattu 14.6.2023.
- Lehikoinen, A., Jukarainen, A., Mikkola-Roos, M., Below, A., Lehtiniemi, T., Pessa, J., Rajasärkkä, A., Rintala, J., Rusanen, P., Sirkiä, P., Tiainen, J. & Valkama, J. 2019: Linnut. – Teoksessa: Hyvärinen, E., Juslén, A., Kempainen, E., Uddström, A. & Liukko, U.-M. (toim.) 2019. Suomen lajien uhanalaisuus – Punainen kirja 2019. Ympäristöministeriö & Suomen ympäristökeskus. Helsinki. S. 263–312.
- Luonnonsuojelulaki 2023: 5.1.2023 annettu luonnonsuojelulaki (9/2023) [<https://www.finlex.fi/fi/laki/ajantasa/2023/20230009>] ja luonnonsuojelulain perustelut (HE 76/2022) [<https://www.finlex.fi/fi/esitykset/he/2022/20220076>].
- Maa- ja metsätalousministeriö 2016: Liito-oravan huomioon ottaminen metsänkäytön yhteydessä. Neuvontamateriaali. – Maa- ja metsätalousministeriö, Helsinki.
- Meriluoto, M. & Soininen, T. 2002: Metsäluonnon arvokkaat elinympäristöt. – Metsälehti Kustannus, Helsinki. 2. painos.
- Mäkelä, K. & Salo, P. 2021: Luontoselvitykset ja luontovaikutusten arviointi. Opas tekijälle, tilaajalle ja viranomaiselle. – Suomen ympäristökeskuksen raportteja 47 | 2021
- Mäkelä, K. & Salo, P. 2021: Luontoselvitykset ja luontovaikutusten arviointi. Opas tekijälle, tilaajalle ja viranomaiselle. – Suomen ympäristökeskuksen raportteja 47 | 2021
- Nieminen, M. & Nupponen, K. 2017: Kirjoverkkoperhonen (*Euphydryas maturna* [Linnaeus, 1758]). – Julk.: Nieminen, M. & Ahola, A. (toim.) 2017: Euroopan unionin luontodirektiivin liitteen IV lajien (pl. lepakot) esittelyt. – Suomen ympäristö 1/2017, s. 131–134. Ympäristöministeriö, Helsinki.

- Nieminen, M. 2017: Liito-orava (*Pteromys volans* [Linnaeus, 1758]). – Julk.: Nieminen, M. & Ahola, A. (toim.) 2017: Euroopan unionin luontodirektiivin liitteen IV lajin (pl. lepakot) esittelyt. – Suomen ympäristö 1/2017, s. 48–55. Ympäristöministeriö, Helsinki.
- Nupponen, K., Nieminen, M., Kaitila, J.-P., Hirvonen, P., Leinonen, R., Koski, H., Kullberg, J. & Laasonen, E., Pöyry, J., Sallinen, T. & Välimäki, P. 2019: Perhoseet. – Julkaisussa: Hyvärinen, E., Juslén, A., Kemppainen, E., Uddström, A. & Liukko, U.-M. (toim.). Suomen lajin uhanalaisuus – Punainen kirja 2019, s. 470–508. Ympäristöministeriö & Suomen ympäristökeskus, Helsinki.
- Ohtonen, A., Lyytikäinen, V., Vuori, K.-M., Wahlgren, A. & Lahtinen, J. 2005: Pienvesien suojele metsätaloudessa. – Suomen ympäristö 727, Pohjois-Karjalan ympäristökeskus, Joensuu.
- Punttila, P. & Björklöf, K. 2020: Certi_12 Luontoselvitykset, versio 2.3 (31.3.2020). Ympäristönäytteenottajien sertifiointijärjestelmän Luontoselvitykset-erikoistumisalan pätevyysvaatimukset. [<https://www.syke.fi/download/noname/%7B5C362CC6-0FF4-4E81-9ADD-8D4A45703BE1%7D/133587>], viitattu 18.8.2023
- Pääkkönen, P. & Alanen, A. 2000: Luonnonsuojelulain luontotyyppien inventointiohje. – Suomen ympäristökeskuksen moniste 188. 128 s.
- Ryttäri, T., Kalliovirta, M. & Lampinen, R. (toim.). 2012: Suomen uhanalaiset kasvit. – Tammi, Helsinki.
- Saarikivi, J. 2017: Viitasammakko (*Rana arvalis* Nilsson, 1842). – Julk.: Nieminen, M. & Ahola, A. (toim.) 2017: Euroopan unionin luontodirektiivin liitteen IV lajin (pl. lepakot) esittelyt. – Suomen ympäristö 1/2017, s. 90–96. Ympäristöministeriö, Helsinki.
- Suomen lepakkotieteellinen yhdistys ry 2023: Suomen lepakkotieteellisen yhdistyksen suosituksia lepakkokartoitusten tekijöille, tilaajille ja kartoitustietoja käyttäville viranomaisille.
- Syrjänen, K., Hakalisto, S., Mikkola, J., Musta, I., Nissinen, M., Savolainen, R., Seppälä, J., Seppälä M., Siitonen, J. & Valkeapää, A. 2016: Monimuotoisuudelle arvokkaiden metsäympäristöjen tunnistaminen. METSO-ohjelman luonnontieteelliset valintaperusteet 2016–2025. – Ympäristöministeriön raportteja 17/2016.
- Söderman, T. 2003: Luontoselvitykset ja luontovaikutusten arviointi – kaavoituksessa, YVA-menettelyssä ja Natura-arvioinnissa. – Ympäristöopas 109, Suomen ympäristökeskus., Helsinki.
- Tolonen, J., Leka, J., Yli-Heikkilä, K., Hämäläinen, L. & Halonen, L. 2019: Pienvesiopas. Pienvesien tunnistaminen ja lainsäädäntö. – Suomen ympäristökeskuksen raportteja 36 | 2019.
- Valkama, J., Vepsäläinen, V. & Lehikoinen, A. 2011: Suomen III Lintuatlas. – Luonnontieteellinen keskusmuseo ja ympäristöministeriö. – <http://atlas3.lintuatlas.fi>
- Väisänen, R. A., Lammi, E. & Koskimies, P. 1998: Muuttuva pesimälinnusto. – Otava, Helsinki. 564 s.
- Wermundsen, T. & Siivonen, Y. 2008: Foraging habitats of bats in southern Finland. – Acta Theriol. (Warsz.) 53:229–240.
- Ympäristöministeriö 2017: Liito-oravan huomioon ottaminen kaavoituksessa. – YM1/501/2017. 6.2.2017
- Äijälä, O., Koistinen, A., Sved, J., Vanhatalo, K. & Väisänen, P. (toim.) 2014: Metsänhoidon suositukset. – Metsätalouden kehittämiskeskus Tapion julkaisuja.

Liite 1. Menetelmäkuvaukset

Luontotyypit ja putkilokasvit

Työssä noudatettiin Luontoselvitykset ja luontovaikutusten arviointi -oppaan (Mäkelä & Salo 2021) ja ympäristönäytteenottajien sertifiointijärjestelmän Luontoselvitykset-erikoistumisalan pätevyysvaatimusten (Punntila & Björklöf 2020) ohjeistuksia. Lisäksi käytettiin soveltuvin osin mm. teosten Pääkkönen & Alanen (2000), Airaksinen & Karttunen (2001), Meriluoto & Soinen (2002), Söderman (2003) ja Syrjänen ym. (2016) määrittelyjä huomioitavista luontoarvoista.

Selvitysalue kierrettiin jalan kattavasti läpi kasvillisuutta ja elinympäristöjä havainnoiden. Luontotyyppikuvion kasvilajisto, valtalajit, luontotyypin ilmentäjälajit, erityisesti huomioitavat lajit sekä puuston rakennepiirteet (puuston kerroksellisuus, puulajit ja niiden runsaussuhteet (eri kerroksissa), puuston sukessiovaihe (nuori, varttunut, vanha), jalopuumetsissä jalopuiden uudistuminen sekä kuolleen pysty- ja maapuun määrä, puulaji, koko ja lahoaste), ojitustilanne, metsänkäsittely, kuluneisuus, muu maankäyttö sekä muut tärkeät ominaispiirteet kirjattiin kattavasti maastolomakkeelle. Puuston kehitysluokat noudattavat Äijälän ym. (2014) luokitusta.

Luontoselvitykset ja luontovaikutusten arviointi -oppaan (Mäkelä & Salo 2021) ohjeistuksen mukaisesti kuolleen puun määrä arvioitiin karkeasti kultakin erotetulta luontotyyppiäsiintymältä laskemalla kuolleiden puiden runkojen kappalemäärät läpimittaluokittain (10–19 cm, 20–29 cm, ...). Kuolleen puuston kokonaistilavuus pinta-alayksikköä kohden (kuutiometriä hehtaarilla) voidaan laskea näiden läpimittaluokittaisten kappalemäärien sekä kuhunkin läpimittaluokkaan kuuluvan keskimääräisen puun tilavuuden avulla. Esimerkiksi 30–39 cm läpimittaluokassa keskimääräinen puu on 35 cm läpimittainen ja tilavuudeltaan noin 1,0 kuutiometriä. Lisäksi silmämääräisesti arvioitiin lahopuiden puulajia, tyyppiä (pysty- ja maapuut) sekä lahoastetta (kova, pintalaho ja pitkälle lahonnut). Lahopuuatkumoa arvioitiin karkeasti kolmiportaisella asteikolla (heikko, kohtalainen, hyvä).

Kasvilajit määritettiin paikan päällä. Määrittämissä käytettiin Retkeilykasviota (Hämet-Ahti ym. 1998). Putkilokasvien nimistö on Suomen Lajitietokeskuksen lajiluettelon mukainen. Luontotyypin määrittämisessä käytettiin seuraavia oppaita: Alanen ym. 1995, Hotanen ym. 2008, Laine ym. 2012, Kontula & Raunio 2018. Selvitysalue valokuvattiin. Maastotyön aikana havainnoitiin kaikkien eliöryhmien erityisesti huomioitavaa lajistoa, joista tehdyt havainnot kirjattiin, paikannettiin tarvittaessa GPS-laitteella ja merkittiin kartalle.

Paikkatiedon ja kartta-aineiston käsittely tehtiin QGIS-ohjelmistolla; rajauksien tekemisessä ja tulkinnoissa apuna käytettiin tarvittaessa myös ilmakuvatarkastelua (pohjakartat ja ilmakuvat: © Maanmittauslaitos).

Luontotyyppikohteiden arvoluokka määritettiin Luontoselvitykset ja luontovaikutusten arviointi -oppaan (Mäkelä & Salo 2021) ohjeistuksen mukaisesti (taulukko 1.1). Arvoluokat 1–4 eivät kata kaikkia alueita, vaan niiden ulkopuolelle jää niin sanottua tavanomaista luontoa, esimerkiksi sellaista metsätalouden piirissä olevaa talousmetsää tai metsäojitettua suota, jolla ei katsota olevan erityistä arvoa luonnon monimuotoisuudelle tai ekologisille yhteyksille. Tavanomaisella luonnolla voi kuitenkin olla suunnittelussa erikseen huomioon otettavaa arvoa esimerkiksi virkistysalueena.

Luontotyyppiesiintymien merkittävyyteen vaikuttavat esiintymän koko (laajat kohteet ovat merkittävämpiä kuin pienet), esiintymän luonnontila ja edustavuus, esiintymän sijainti suhteessa luontotyyppin levinneisyysalueeseen ja muihin esiintymiin (kytkeytyminen muihin saman luontotyyppin esiintymiin lisää arvoa) sekä esiintymän sijainti suhteessa ekologiseen verkostoon. Luontotyyppin edustavuus ja luonnontila määritettiin taulukon 1.2 mukaisesti.

Luontotyyppikohteiden rajaamisen periaatteita

Luontotyyppit eivät useinkaan esiinny yksiselitteisesti, vaan ne muodostamat jatkumon, jonka luokittelussa noudatetaan sopimuksenmukaisia rajauksia (Mäkelä & Salo 2021). Luontotyyppien ekologisen laadun kuvauksessa käytetään luontotyyppien edustavuuden ja luonnontilan luokittelua. Luontotyyppiesiintymien kuvioinnissa laadultaan toisistaan poikkeavat esiintymät rajataan omina kuvioinaan. Metsäluontotyypeistä kaikki uhanalaisten kangasmetsäluontotyyppien luonnontilaiset ja luonnontilaisen kaltaiset esiintymät sekä kaikki metsien erikoistyyppien ja lehtoluontotyyppien esiintymät selvitetään. Lisäksi huomioidaan runsaslahopuustoiset metsät, vaikka niiden luonnontila olisikin heikentynyt. Suo-, vesi- ja rantaluontotyypeistä selvitetään kaikki uhanalaiset luontotyyppit. Turvekankaista huomioidaan myös runsaslahopuustoiset ja vanhapuustoiset esiintymät. Kaikki perinnebiotooppien luontotyyppit ovat uhanalaisia, luontoselvityksissä erityisesti huomioitavia luontotyyppejä. Lisäksi luonnonsuojelulain luontotyyppikriteerit täyttävät kohteet määritetään erikseen. Uhanalaiset luontotyyppit kattavat pääosin myös luontodirektiivin luontotyyppit, jotka kuitenkin huomioidaan erikseen. Myös kaikki Suomen kansainvälisten vastuuluontotyyppien vähintään kohtalaisen edustavat esiintymät huomioidaan, elleivät ne tule huomioiduiksi jo uhanalaisuutensa vuoksi. Muita huomioitavia kohteita ovat ihmisen muuttamat / ylläpitämät uuselinympäristöt, mikäli niissä on erityisesti huomioitavaa lajistoa. Lisäksi huomioidaan kaikki vähintään kohtalaisen edustavat silmälläpidettävät ja puutteellisesti tunnetut luontotyyppit etenkin silloin, kun ne muodostavat arvokkaita kokonaisuuksia muiden luontotyyppikohteiden kanssa.

Vesilain mukaisia arvokkaita kohteita ovat luonnontilaisten kohteiden lisäksi myös luonnontilaisen kaltaiset kohteet (Ohtonen ym. 2005). Kohteiden ei tarvitse olla täysin aiemman ihmistoiminnan ulkopuolella saadakseen luonnontilaisen määritelmän (Keränen 2016). Luonnontilaltaan voimakkaastikin muuttuneet pienvedet voivat ajan saatossa palautua luonnontilaisen kaltaiseksi, jolloin niitä koskee lainsuoja samalla tavalla kuin alkuperältään luonnontilaisia pienvesiä (Tolonen

ym. 2019). Virtaveden luonnontilaisen kaltaisuus edellyttää kuitenkin, että perkaus on ollut alun perin suhteellisen kevyt, tietty mutkaisuus on säilynyt uomassa ja lisäksi kasvillisuus on peittänyt alleen perkausjäljet (Kajava ym. 2002). Voimakkaasti peratut purot (perkauksesta vähintään 30–40 vuotta) voidaan tulkita luonnontilaisen kaltaisiksi joissain tapauksissa, mikäli eroosio ja puronvarren käsittelemättömyys on palauttanut puron uoman luonnontilaisuuteen liittyvät elementit (Kajava ym. 2002). Meriluoto & Soininen (2002) määrittelevät luonnontilaisen kaltaisen uoman siten, että siinä voi olla ”vähäisiä jälkiä uoman perkauksesta, mutta pienen veden suojaisuus on säilynyt”. Täysin luonnontilaiset uomat ovat erittäin harvinaisia Etelä-Suomessa, ja luonnontilaisena on säilynyt yleensä hyvin lyhyitä osuuksia (Kajava ym. 2002). Tästä syystä myös kohtalaisen lyhyt luonnontilainen tai luonnontilaisen kaltainen jakso voidaan luokitella vesilain kohteeksi, vaikka muilta osin virtavesi olisikin epäluonnontilainen. Pienvedet ovat vahvasti kytkeytyneitä lähiympäristöönsä, ja ne tulisivat huomioida kokonaisuutena, johon kuuluu vesimuodostuman lisäksi sen välitön lähiympäristö (Tolonen ym. 2019).

Kirjoverkkoperhonen

Kirjoverkkoperhosen (*Euphydryas maturna*) lisääntymis- ja levähdyspaikkojen hävittäminen tai heikentäminen on luonnonsuojelulain 78 §:n mukaisesti kiellettyä. Kirjoverkkoperhosen lisääntymis- ja levähdyspaikkojen kartoituksessa noudatettiin ympäristöministeriön ohjeistusta (Nieminen & Nupponen 2017). Maastotyössä paikannettiin lajin toukkaryhmien esiintymistä alkusyksyllä.

Havainnoinnin teki FT Marko Nieminen 9.9.2023 klo 12.20–15.20 yhdessä muiden Heinolan selvityskohteiden kanssa.

Taulukko 1.1. Luontokohteiden arvottamisessa erotettavat arvoluokat 1–4 ja niihin kuuluvat kohteet (Mäkelä & Salo 2021).

Luokka / Kohteet	1 Lainsäädännöllä turvatut kohteet	2 Erityisen tärkeit kohteet	3 Monimuotoisuutta turvaavat kohteet	4 Monimuotoisuutta tukevat kohteet
Aina huomioitavat	<ul style="list-style-type: none"> • Natura-alueet • Suojelualueet • Suojeluun varatut alueet • LSL:lla suojeltujen luontotyyppien rajatut esiintymät • Vesilain suojellut luontotyypit • Luontodirektiivin liitteen IV(a) lajien lisääntymis- ja levähdyspaikat • LSL:n erityisesti suojeltavien lajien, luontodirektiivin liitteen II lajien ja lintudirektiivin liitteen I lajien rajatut esiintymät 	<ul style="list-style-type: none"> • Valtakunnallisesti arvokkaat luontokohteet (ennalta tunnetut, aiemmin tehdyissä selvityksissä rajatut kohteet) • Ekologisen verkoston kannalta erittäin tärkeit kohteet • Luontotyyppi- ja lajiesiintymien muodostamat merkittävät kokonaisuudet (erityisesti huomioitavien ja silmälläpidettävien (NT) luontotyyppien ja/tai lajien muodostamat kokonaisuudet) • Uhanalaisten luontotyyppien merkittävät esiintymät • Uhanalaisten lajien merkittävät esiintymät • Luontodirektiivin liitteen I luontotyyppien merkittävät esiintymät • Lintudirektiivin liitteen I lajeille ja niitä vastaaville muuttolinnoille erittäin tärkeit kohteet 	<ul style="list-style-type: none"> • Ekologisen verkoston kannalta tärkeit kohteet • Luontotyyppi- ja lajiesiintymien muodostamat muut kokonaisuudet (erityisesti huomioitavien ja silmälläpidettävien (NT) luontotyyppien ja/tai lajien muodostamat kokonaisuudet) 	<ul style="list-style-type: none"> • Ekologisia yhteyksiä tukevat kohteet
Lisäksi yleispiirteisessä maakuntatason suunnittelussa huomioitavat		<ul style="list-style-type: none"> • Maakunnallisesti arvokkaat luontokohteet (ennalta tunnetut, aiemmin tehdyissä selvityksissä rajatut kohteet) 	<ul style="list-style-type: none"> • Maakunnalle ominaisten luontotyyppien merkittävät esiintymät • Maakuntien vastuulajien merkittävät esiintymät 	

Luokka / Kohteet	1 Lainsäädännöllä turvatut kohteet	2 Eriyisen tärkeitä kohteet	3 Monimuotoisuutta turvaavat kohteet	4 Monimuotoisuutta tukevat kohteet
Lisäksi yksityiskohtaisessa suunnittelussa ((osa)yleis- ja asema-kaavoissa sekä hankkeissa) huomioitavat	<ul style="list-style-type: none"> • Luontodirektiivin liitteen IV(a) lajien tärkeitä kulkuyhteydet ja siirtymäreitit • Luonnonmuistomerkit • LSL 39 § mukaiset rauhoitettujen lintujen merkityt pesäpuut tai suurten petolintujen pesäpuut 	<ul style="list-style-type: none"> • LSL:lla suojeltujen luontotyyppien rajaamattomat esiintymät • Luontodirektiivin liitteiden II ja IV(b) lajien merkittävät esiintymät • Lepakoille tärkeitä saalisalueet (EUROBATS-sopimus) 	<ul style="list-style-type: none"> • Paikallisesti arvokkaat luontokohteet (ennalta tunnetut, aiemmin tehdyissä selvityksissä rajatut kohteet) • Uhanalaisten luontotyyppien muut esiintymät • Luontodirektiivin liitteen I luontotyyppien muut esiintymät • Uhanalaisten lajien muut esiintymät • Lintudirektiivin liitteen I lajeille ja niitä vastaaville muuttolinnoille tärkeitä kohteet • Luontodirektiivin liitteiden II ja IV(b) lajien muut esiintymät 	<ul style="list-style-type: none"> • Silmälläpidettävien luontotyyppien ja lajien paikallisesti tärkeitä esiintymät • Alueellisesti uhanalaisten luontotyyppien ja lajien paikallisesti tärkeitä esiintymät • Metsäkanalintujen soidinpaikat • Kohteet, joilla esiintyy yksittäisiä huomionarvoisia, pienpiirteisiä luonnonarvoja • Lajistollisesti arvokkaat uusympäristöt • Muut monimuotoisuutta tukevat kohteet

Linnusto

Linnustaselvityksen tavoitteena oli tutkia selvitysalueen pesimälinnustoa ja erityisesti huomioitavien, suojeluarvoa nostavien lajien esiintymistä. Ne kuuluvat seuraaviin ryhmiin:

- Suomessa uhanalaiset ja silmälläpidettävät lajit (Lehikoinen ym. 2019),
- EU:n lintudirektiivin (1979) liitteessä I mainitut lajit (Ympäristöministeriö 2016), ja
- muut valtakunnallisesti tai alueellisesti suojeluarvoiset, harvalukuiset tai elinympäristöjensä erityistä suojeluarvoa ilmentävät vaateliaat lajit (Väisänen ym. 1998, Valkama ym. 2011, Koskimies 2019).

Selvityksen perusmenetelmä on valtakunnallisen linnustonseurannan käyttöön kehitetty kartoitusmenetelmä, joka on selostettu yksityiskohtaisesti teoksissa *Linnustonseurannan havainnointiohjeet*, 2. p. (Koskimies & Väisänen 1988), *Monitoring Bird Populations: A Manual of Methods applied in Finland* (Koskimies & Väisänen 1991) ja *Linnuston seuranta ympäristöhallinnon hankkeissa* (Koskimies 1994).

Kartoitusmenetelmässä suositellaan kymmentä käyntikertaa pesimäkauden kuluessa, mikäli tarkoituksena on tutkia tarkasti ja luotettavasti tutkimusalueen kaikkien pesivien lintulajien reviiri- ja parimäärät. Tässä selvityksessä keskityttiin pienehköön lajijoukkoon ja tutkittiin pienialaista ja helposti havainnoitavaa ympäristöä. Käyntikertoja oli siksi vain kolme, mutta niiden perusteella saatiin riittävän luotettava tulos alueen erityisesti huomiotavista lajeista suojelevarvon arviointia varten.

Käynnit ajoitettiin suotuisissa sääoloissa (poutaa, ei liian kylmää eikä tuulista; taulukko 1.1) aamuun ja aamupäivään, jolloin linnut laulavat ja liikkuvat pesäpaikoillaan ja reviireillään aktiivisimmin ja ovat todennäköisimmin huomattavissa, ja siten, että ne osuisivat lajistoa ennalta arvioiden niin varhain kuin myöhäänkin pesivien lajien laulu- ja soidinkauteen. Lintujen havaintopaikat ja käyttäytyminen (laulava, varoitteleva, ruokaileva, pesälöytö jne.) merkittiin kartalle.

Alue kuljettiin jokaisella käyntikerralla rauhallista kävelyvauhtia läpi ja välillä pysähdyttiin kuulostelemaan kauempaa kuuluvia ääniä. Kulkureitit suunniteltiin niin, että mikään kohta ei jäänyt 20 metriä kauemmas laskijan kulkulinjasta. Maastotyössä sekä tulosten luotettavuuden tulkinnassa otettiin lajikohtaisesti huomioon kunkin lajin havaittavuuteen ja laskentojen luotettavuuteen liittyviä näkökohtia Koskimiehen (2009, 2011, 2013, 2017, 2018, 2021) mukaan. Reviiriksi tulkittiin yhtenäkin kertana havaittu yksilö, jos kyse oli laulavasta, varoittelevasta, hätääntyneestä, pesää rakentaneesta tai muuten pesintään viittaavasti käyttäytyneestä linnusta.

Linnustokartoituksen maastotyön ja raportoinnin on tehnyt biologi, FM Ville Vasko, jolla on kokemusta kymmenistä linnustonselvityksistä.

Taulukko 1.2. Lintukartoituskäyntien päivämäärät ja sääolosuhteet.

Pvm	Klo	Lämpötila	Tuuli	Pilvisuus
30.4.2023	10:10-10:40	6 °C	2 m/s SW	6/8
20.5.2023	9:40-10:15	14–16 °C	1–2 m/s SE	0/8
16.6.2023	7:30-8:00	11 °C	0 m/s	0/8

Liito-orava

Työn tarkoituksena oli selvittää liito-oravan (*Pteromys volans*) esiintyminen, mahdollisten pesä- ja muiden kolopuiden sijainnit, lajille sovelias elinympäristö ja liikkumisyhteydet. Liito-orava kuuluu EU:n luontodirektiivin liitteen IV(a) lajeihin, ja sen lisääntymis- ja levähdyspaikkojen hävittäminen tai heikentäminen on kielletty luonnonsuojelulain 78 §:n nojalla. Lisääntymis- ja levähdyspaikkojen kartoituksessa noudatettiin ympäristöministeriön ohjeistusta (Nieminen 2017).

FM, biologi Helmi Carlson teki liito-oravaselvityksen 29.5.2023. Liito-oravaselvitykselle inventointiaika oli hyvä, sillä lehtipuissa oli vielä pääosin pienet lehdet eikä aluskasvillisuus ollut vielä häiritsevästi noussut. Liito-oravan jätökset ovat luotettavasti havainnoitavissa maalisto-oukokuun välisenä aikana lumien pääosin sulettua (ks. Nieminen 2017).

Maastossa paikannettiin papana-, pesä- ja kolopuut sekä lisääntymis- ja levähdyspaikat, ydinalueet, elinpiirit mahdollisuuksien mukaan ja muut liito-oravalle soveliaat alueet. Liito-oravaa ei havaittu alueella, joten kulkuyhteyksiä ei arvioitu.

Maastossa edettiin siten, että saatiin kattava kuva puustosta sekä alueen soveltuvuudesta liito-oravalle. Liito-oravan ulostepapanoita etsittiin järjestelmällisesti (noin 1 metrin säteellä tyvestä) mahdollisten oleskelu- ja ruokailupuiden ja puuryhmien alta. Lähtökohtaisesti tarkastettiin kaikki rinnankorkeushalkaisijaltaan (dbh; n. 130 cm maasta) yli 30 cm paksut kuuset, yli 20 cm paksut haavat ja lepät sekä yli 30 cm paksut koivut, raidat ja muut lehtipuut.

Paikannuksessa käytettiin apuna Samsung Galaxy Tab Active Pro -tablettia ja QGIS-paikkatieto-ohjelmistoon perustuvaa QField-tiedonkeruusovellusta. Paikkatiedon tarkkuus on tavallisesti 3–8 m, peitteisessä maastossa epätarkempaa kuin avoimella paikalla.

Paikkatiedon ja kartta-aineiston käsittely tehtiin QGIS Desktop 3.12.0-ohjelmistolla; rajauksien tekemisessä ja tulkinnoissa apuna käytettiin tarvittaessa myös ilmakuvatarkastelua (pohjakartat ja ilmakuvat: © Maanmittauslaitos).

Metsän soveltuvuus liito-oravan elinympäristöksi arvioitiin seuraavasti:

Luokka 1 (Soveltuu hyvin liito-oravalle): Metsikkö täyttää liito-oravan kannalta kaikki vaatimukset. Metsäkuviot ovat yleensä varttuneita kuusivaltaisia sekametsiä, joissa sekapuina on haapaa ja koivua. Alueella on kolopuita tai muita liito-oravalle sopivia pesäpaikkoja. Metsätaloudessa nämä metsiköt luokitellaan uudistuskypsiksi. Metsäkuvio voi kuulua luokkaan 1, vaikka merkkejä liito-oravasta ei havaittaisikaan.

Luokka 2 (Soveltuu liito-oravalle): Metsä on puustoltaan pääasiassa liito-oravalle soveltuva, mutta usein iältään vielä nuori. Sopivat kolopuut puuttuvat tai mahdollisten ruokapuiden osuus on pieni. Esimerkiksi varttuneet kasvatusmetsät kuuluvat tähän luokkaan.

Luokka 3 (Liikkumisympäristö): Puuston korkeus on yli 10 m. Metsän rakenne on sellainen, että se ei sovellu liito-oravan lisääntymispaikaksi. Puusto voi olla vielä liian nuorta tai puulajit ovat liito-oravalle sopimattomia. Luokkaan kuuluvat nuoret kasvatusmetsät, nuoret ja varttuneet puhtaat männiköt sekä kuusimetsät, joista ei löydy liito-oravalle sopivia kolo- tai ruokailupuita. Nuoret lehtimetsät saattavat olla liito-oravan ruokailualueita, jos ne sijaitsevat asutun reviirin läheisyydessä.

Luokka 4 (Soveltumaton liito-oravalle): Puuton, liito-oravalle täysin soveltumaton alue. Eläin ei pysty liikkumaan alueella. Tähän luokkaan kuuluvat avohakkuut, nuoret alle 10-metriset taimikot, vesistöt, pellot ja rakennettu maa.

Myrkkypistiäiset

Selvitykseen sisältyivät kaikki muut myrkkypistiäiset, paitsi muurahaiset, yhteiskunta-ampiaiset, kimalaiset ja kesymehiläinen. Poisjätetyistä lajeista yhteiskunta-ampiaiset, kimalaiset ja kesymehiläinen eivät ole erityisiä paahdealueiden indikaattoreita, ja lisäksi kimalaiset ja kesymehiläinen ovat erityisen tärkeitä pölyttäjiä. Muurahaisten selvittäminen vaatisi puolestaan eri (työläät) menetelmät kuin muiden myrkkypistiäisten selvittäminen. Myrkkypistiäisiä on Suomesta tavattu 673 lajia, joista lähes 600 lajia kuuluu tämän seurannan kohdelajistoon. Myrkkypistiäisten lajimäärä on suurimmillaan paahteisissa ympäristöissä.

Havainnointi tehtiin käyttäen kahta toisiaan täydentävää menetelmää:

- (1) Myrkkypistiäisten haavinnalla mahdollisimman aurinkoisella ja lämpimällä säällä.
- (2) Kahdella keltamaljalla (keltaisia lautasia; kuva 1.1; sijainnit kuvassa 1.2), joilla olevaan saippuaveteen keltaisen värin houkuttamat hyönteiset jäävät talteen. Keltamaljoilla voidaan tavoittaa lajeja, jotka yleensä jäävät haavinnassa löytymättä. Kaikki myrkkypistiäiset kerättiin talteen, ja kunkin lautasen aineisto pidetään erillään.

Havainnoinnin toteutti FT Marko Nieminen kolmena erillisenä kartoituskertana kesä–elokuun aikana.

Tallennetut myrkkypistiäiset pakastettiin myöhemmin tapahtunutta määrittystä varten. Aineiston määrittäjä lajitasolle FT Juho Paukkunen (Villimehiläiset Oy).

Havainnointi

11.6.2023 klo 11:50–16:45

Tekijä: Marko Nieminen

Säätila: klo 11:30 lämpötila n. 17 °C, pilvisuus 1/8, tuuli 1–4 m/s SE; klo 14:30 21 °C, 0/8, 0–3 m/s NE.

Kukassa mm. metsäkurjenpolvi, lupiini, mäkitervakko, koiranputki.

7.7.2023 klo 8:20–14:30

Tekijä: Marko Nieminen

Säätila: klo 8:40 lämpötila n. 16 °C, pilvisuus 2/8 (aurinkoista), tuuli 0–1 m/s; klo 9:40 18 °C; 11:30 20 °C, 2/8 (aurinkoista), 0–3 m/s SE; klo 12:20 6/8 (pääosin pilvistä); klo 15:20 21 °C, 7/8 (pilvistä), 0–1 m/s.

Kukassa mm. maitohorsma, siankärsämö, hiirenvirna, särmäkuisma, pelto-ohdake.

17.8.2023 klo 9:25–18:05

Tekijä: Marko Nieminen

Säätila: klo 9:45 lämpötila n. 19 °C, pilvisuus 2/8 (aurinkoista), tuuli 1–3 m/s W; klo 11:00 21 °C, 7/8 (pilvistä); 15:00 23 °C, 4/8 (aurinkoista); klo 16:30 22 °C, 6/8 (ajoittain aurinkoista); klo 18:40 22 °C, 2/8 (aurinkoista), 0–2 m/s W.

Kukassa mm. siankärsämö, kannusruoho.



Kuva 1.1. Keltamalja #30 7.7.2023.



Kuva 1.2. Keltamaljojen sijainnit eri selvityskäynneillä. Symbolien päällä olevat numerot osoittavat maljan koodin.

Asemakaavan seurantalomake

Asemakaavan perustiedot ja yhteenveto

Kunta	111 Heinola	Täyttämispvm	28.11.2023
Kaavan nimi	716 Etelä-Suokannas		
Hyväksymispvm		Ehdotuspvm	
Hyväksyjä		Vireilletulosta ilm. pvm	27.02.2023
Hyväksymispykälä		Kunnan kaavatunnus	
Generoitu kaavatunnus			
Kaava-alueen pinta-ala [ha]	26,5610	Uusi asemakaavan pinta-ala [ha]	14,0989
Maanalaisten tilojen pinta-ala [ha]		Asemakaavan muutoksen pinta-ala [ha]	12,4621

Ranta-asemakaava	Rantaviivan pituus [km]	
Rakennuspaikat [lkm]	Omarantaiset	Ei-omarantaiset
Lomarakennuspaikat [lkm]	Omarantaiset	Ei-omarantaiset

Aluevaraukset	Pinta-ala [ha]	Pinta-ala [%]	Kerrosala [k-m ²]	Tehokkuus [e]	Pinta-alan muut. [ha +/-]	Kerrosalan muut. [k-m ² +/-]
Yhteensä	26,5610	100,0	36664	0,14	5,0484	10582
A yhteensä						
P yhteensä						
Y yhteensä						
C yhteensä						
K yhteensä	7,2401	27,3	28960	0,40	5,0484	10582
T yhteensä	1,9260	7,3	7704	0,40		
V yhteensä						
R yhteensä						
L yhteensä	12,9753	48,9				
E yhteensä	0,4275	1,6				
S yhteensä						
M yhteensä	3,9921	15,0				
W yhteensä						

Maanalaiset tilat	Pinta-ala [ha]	Pinta-ala [%]	Kerrosala [k-m ²]	Pinta-alan muut. [ha +/-]	Kerrosalan muut. [k-m ² +/-]
Yhteensä					

Rakennussuojelu	Suojellut rakennukset		Suojeltujen rakennusten muutos	
	[lkm]	[k-m ²]	[lkm +/-]	[k-m ² +/-]
Yhteensä				

Alamerkinnt

Aluevaraukset	Pinta-ala [ha]	Pinta-ala [%]	Kerrosala [k-m ²]	Tehokkuus [e]	Pinta-alan muut. [ha +/-]	Kerrosalan muut. [k-m ² +/-]
Yhteensä	26,5610	100,0	36664	0,14	5,0484	10582
A yhteensä						
P yhteensä						
Y yhteensä						
C yhteensä						
K yhteensä	7,2401	27,3	28960	0,40	5,0484	10582
KL-20	4,8390	66,8	19356	0,40	2,6473	10582
KTY	2,4011	33,2	9604	0,40	2,4011	
T yhteensä	1,9260	7,3	7704	0,40		
TT	1,9260	100,0	7704	0,40		
V yhteensä						
R yhteensä						
L yhteensä	12,9753	48,9				
Kadut	5,2402	40,4				
LT	7,7351	59,6				
E yhteensä	0,4275	1,6				
EV-1	0,4154	97,2				
ET	0,0121	2,8				
S yhteensä						
M yhteensä	3,9921	15,0				
M	3,9921	100,0				
W yhteensä						