

KANGASVUOKON ELINYMPÄRISTÖVAATIMUKSISTA  
JA ESIINTYMISESTÄ VIERUMÄEN ASEMA-KAAVAN MUUTOAALUEELLA (tontti 211)  
29.8 2023

---

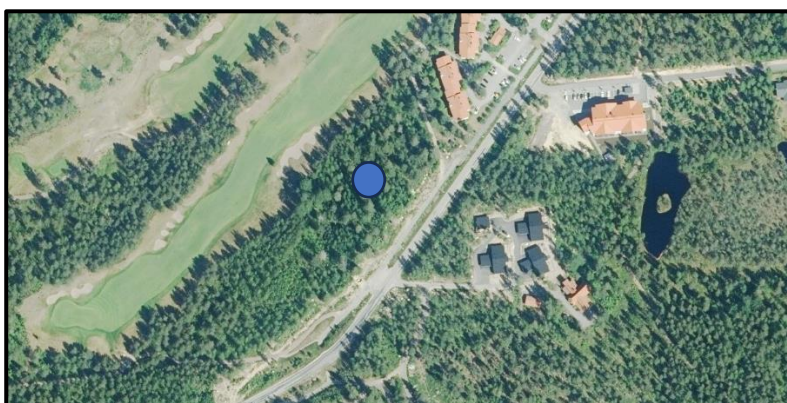
## 1. Suojelustatus

Viime vuosikymmeninä kangasvuokko on Suomessa edelleen harvinaistunut ja on nykyään luokiteltu vaarantuneeksi lajiksi. Luonnonsuojeluasetuksessa kangasvuokko on rauhoitettu laji.

Kansainvälisesti laji ei ole uhanalainen. Lajin luokitus on LC (least concern, yleinen, joskin kansainvälisesti lajia pidetään vähenevänä. Suomessa kangasvuokon levinneisyysalue seuraa harjuvyöhykettä lähinnä Etelä-Hämeestä Etelä-Savoon ja Etelä-Karjalaan.



Kuva 1. Kangasvuokko on helppo tunnistaa kukkiessaan mutta myös muulloin suhteellisen helppoa, koska sen ominaisinta elinympäristöä ovat karut sora- tai hiekkakankaat joilla korkeaa kasvillisuutta on niukalti.



Kuva 2. Suunnittelualue sijaitsee ilmakuvassa punakattoisina näkyvien talojen eteläpuolella. Ympyrä osoittaa tontin 211 sijainnin osapuilleen.

## 2. Esiintyminen

Laajempia esiintymiä tavataan Pyreneillä, Alpeilla, Itä-Saksassa, Puolassa, Etelä- ja Keski-Ruotsissa, Keski-Norjassa, Itä-Suomessa sekä Venäjän Karjalankannaksella. Lisäksi pienempiä esiintymiä tavataan Espanjasta, Ranskasta, Balkanin niemimaalta ja Tanskasta. Tyypillisesti esiintyminen keskittyy alueille, jossa on lajittuneita maalajeja (kallioiden lievealueiden osin lajittuneita moreeneita, soraa, hiekkaa tai

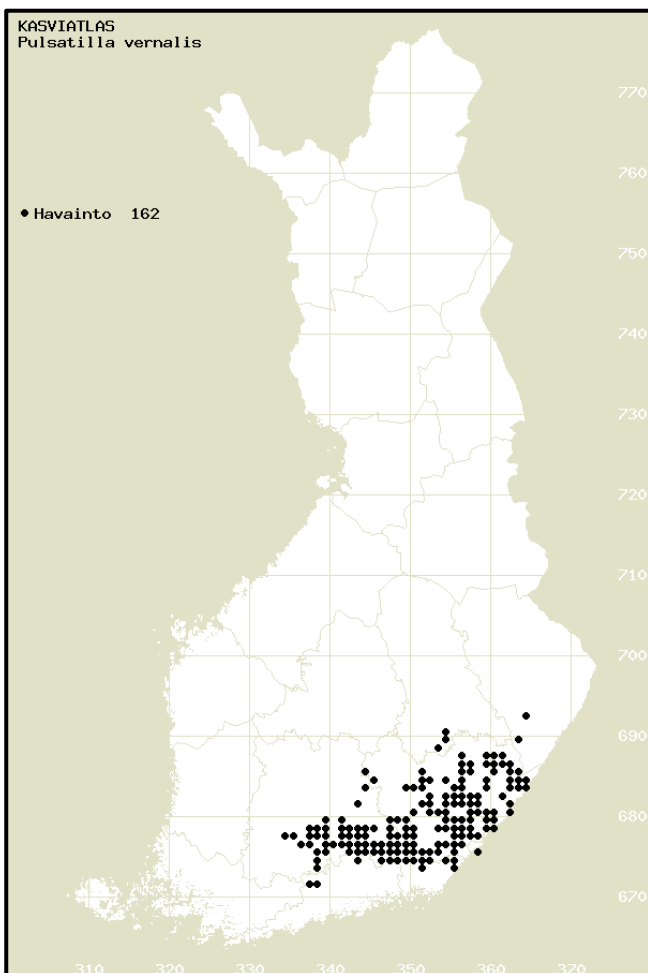
silttiä) -yleisemmin glasifluviaalimuodostumilla, joita esimerkiksi Salpausselät Suomessa edustavat, mutta myös pitkittäis- ja poikkitaisharjumuodostumat ja muut erilaiset jäätiköitymisen loppuvaiheessa syntyneet reunamuodostumat.

Suomessa kangasvuokko kasvaa karuilla harjumäntykankailla (CIT/CT/VT). Sitä tavataan myös harjuteiden hiekkaisilla pientareilla ja polkujen reunoilla. Suomessa laji on vähentynyt soranoton, metsien umpeen kasvamisen, metsänhakkuiden ja keräilyn takia. Lajin kukinta-aika on osapuilleen huhtikuun loppupuoliskolta toukokuun loppuun. Kukinnan aikana laji on hyvin helppo erottaa muun kasvillisuuden ollessa vielä niukkaa.

Kuvassa 3. on esitetty Kastikka -tietokannan viimeisimmät havainnot lajin esiintymisestä. Vierumäen alueelta tunnetaan kaksi kangasvuokko havaintoa ympäristöhallinnon [www.laji.fi](http://www.laji.fi) tietokannan mukaan (avoin karkeistettu aineisto). Havainnot ovat vuosilta 1986 ja 2019. Vuonna 2002 toteutettiin alueella kangasvuokon esiintymisen kartoitus, jossa tarkastettiin kaksi aikaisempaa havaintoa. Toinen niistä lienee tuo 1986 havainto.

### 3. Inventointi ja arviointi

Heinäkuun 14 päivänä 2022 tehtiin YIT Oy:n asemakaavan muutosalueelle tarkentava maastokäynti. Maastokäynnin tarkoituksena oli selvittää, esiintyykö alueella huomionarvoista lajistoa (kasvillisuus, eläimistö) tai luontotyyppejä, jotka tulee ottaa huomioon maankäytön suunnittelussa.



Kuva 3. Yleiskuva kangasvuokon esiintymisestä. Esiintyminen painottuu Itä-Suomeen ja Salpausselkien (I,II ja III) ympäristöihin.

Kortteli 211 sijaitsee Urheilupuistontien varrella, olemassa olevan rakennetun alueen välittömässä läheisyydessä tien länsipuolella. Korttelialue rajoittuu idässä Urheilupuistontiehen, lännessä sijaitsee golfkenttä ja pohjoisessa olemassa olevan rakennettu asuinkortteli, johon tämän alue kiinteästi tulisi liittymään. Korttelin alue on kokonaisuudessaan osittain lajittunutta moreenia. Vallitseva metsätyyppi on kuivahkoa osin

kenttäkerroksen lajistolaan myös tuoreehkoa kangasta. Ylispuuna on mänty ja ylispuuston ikä vaihtelee 30–80 ikävuoden välillä. Aluspuuna on nuorempaa lehtipuuta (koivu, pihlaja, harmaaleppä) ja mäntyä.

Alueen luonto on voimakkaasti ihmistoiminnan muokkaamaa. Alueen puustoa on aikaisemmin harvennettu niin, että jäljellä on mainittuja kookkaita mäntyjä ja alispuuna on nuorta mäntyä ja lehtipuuta. Maapuita tai pystykeloja ei esiinny. Maastossa ei havaittu kangasvuokkoa eikä sen esiintymisestä inventoidulla ole aikaisempia havaintoja. Kenttäkerros on paikoin hyvin heinittynyttä, puu- ja pensaskerros aika tiheä ja peitteinen (ks. kuvat alla). Vuoden 2003 selvityksessäkin todettiin, että kartoitetut alueet, joihin nyt tarkastelun kohteena oleva tontti 211 sisältyy (tuolloin tontti 103) ei ole kangasvuokon kasvupaikkavaatimusten kannalta kovinkaan suotuista. Puusto on tiheää, peitteistä, nuorta kuusta paikoin runsaasti, samoin nuorta lehtipuuta. Valoisia avonaisia karuja rinteitä ei ole ja sammalpeite on paikoin peittävä ja peittävä pohjakerros (sammalia) on kangasvuokolle turmiollinen.



Kuvat 4ab. *Vasemmalla* asemakaava-alueen muutosalueella on kasvillisuus peitteistä ja puu- ja pensaskerros on tiivis ja puuston varjostus on voimakasta. *Oikealla* hieman harvempaa puustoa, mutta peitteisyys on kuitenkin voimakasta.

Jari Hietaranta

EKOTONI KY