

YIT Suomi Oy

Suomen Urheiluopiston asemakaavan 575 korttelin 211
luontoselvitys

Heinolan kaupunki



Ekotoni Ky
18.7.2022
päivitetty 8.8.2022

Suomen Urheiluopiston asemakaavan 575 kortteli 211
luontoselvitys

Sisältö

1. Johdanto
2. Selvityksen menetelmät
3. Alueen yleiskuvaus
 - 3.1 hallinnonnollinen suojelu ja uhanalaiset lajit
4. Alueen kasvillisuus ja luontotyypit
5. Luontotyypit
 - 5.1 luonnonsuojelulain mukaiset luontotyypit
 - 5.2 vesilain mukaiset luontotyypit
 - 5.3 metsälain mukaiset luontotyypit
 - 5.4 muut uhanalaiset luontotyypit ja geomorfologiset kohteet
6. Lajit
 - 6.1 luontodirektiivin lajit
 - 6.2 erityisesti suojeltavat lajit
 - 6.3 rauhoitetut lajit
 - 6.4 lindudirektiivin I liitteen lajit
 - 6.5 Suomen UHEX -rekisterin linnut
7. Yhteenveto ja suositukset

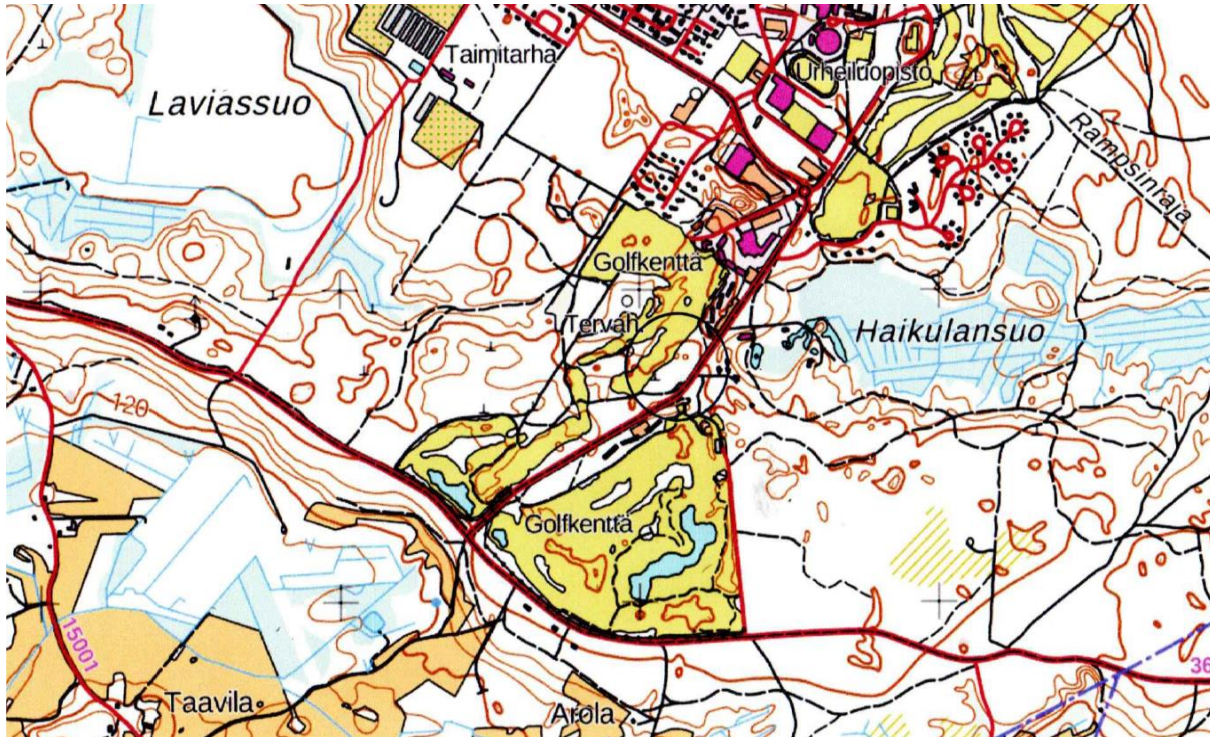
kaikki valokuvat: ©Jari Hietaranta

kannen kuva: tyypillinen näkymä korttelialueelta 211

EKOTONI KY, 1016290-0 Vitikkalantie 4, 21570 Sauvo, jari.hietaranta@ekotoni.fi, +358 400 479740

1. Johdanto

Tämä luontoselvitys koskee Heinolan kaupungin Vierumäellä sijaitsevaa aluetta. Luontoselvityksen tavoitteena oli selvittää korttelialueen 211 alueen kasvillisuutta ja luontotyypejä mahdollista kaavoitustyötä varten.



Kuva 1. Suunnittelualan sijainti osoitettu ympyrällä.

2. Selvityksen menetelmät

Maastotyöt toteutettiin 14.7.2022. Maastossa alue käveltiin edestakaisin kokonaisuudessaan. Tavoitteena oli selvittää, onko alueella LSL, VL tai ML mukaisia luontotyypejä tai muita huomioitavia luontotyypejä tai muulla tavoin rakentamisessa huomioitavia elinympäristöjä tai lajistoja. Maastotöiden lisäksi käytettiin hyväksi seuraavia aineistoja ja lähteitä:

- ympäristöhallinnon laji-GIS tietokantaa (www.laji.fi)
- maanmittauslaitoksen kartta- ja ortokuva-aineistoa
- metsäkeskuksen erityisen tärkeät elinympäristöt www.metsaan.fi/kartta-aineistot

3. Alueen yleiskuvaus

YIT Suomi Oy:n tavoitteena on kaavoittaa ja rakentaa alueelle loma- ja virkistystoimintaa palvelevaa, ja lisäksi pysyvän asumisen mahdollistavaa, rakentamista (RA-alue). Kortteli 211 sijaitsee Urheilupuiston tien varrella, olemassa olevan rakennetun alueen välittömässä läheisyydessä. Korttelialue rajoittuu idässä Urheilupuistontiehen, lännessä on golfkenttä ja pohjoisessa olemassa olevan rakennettu kortteli, johon tämän alue kiinteästi tulisi liittymään (ks. kuva 1 alla). Korttelin alue on kokonaisuudessaan moreenia. Vallitseva metsätyyppi on kuivahko osin kenttäkerroksen lajistoltaan myös tuoreehkoa kangasta. Yleispuuna on mänty ja ylispuuston ikä vaihtelee 30–80

ikävuoden välillä. Alispuuna on nuorempaa lehtipuuta ja mäntyä. Alueen luonto on voimakkaasti ihmistoiminnan muokkaamaa. Alueen puustoa on aikaisemmin harvennettu niin, että jäljellä on mainittuja kookkaita mäntyjä ja alispuuna on nuorta mäntyä ja lehtipuuta. Maapuita tai pystykeloja ei esiinny.



Kuva 2. Kortteli 211 sijaitsee Urheilupuistontien varrella (kuvassa alin keltainen alue).



Kuvat 3ab. Metsätaloustoimien muovaamaa metsäaluetta.

3.1 Hallinnollinen suojelu ja uhanalaiset lajit

Asemakaava-alueella tai sen välittömässä läheisyydessä ei ole suojelualueita. Alueelta ei ole tiedossa huomionarvoisten lajien esiintymistietoja.

4. Alueen kasvillisuus ja luontotyypit

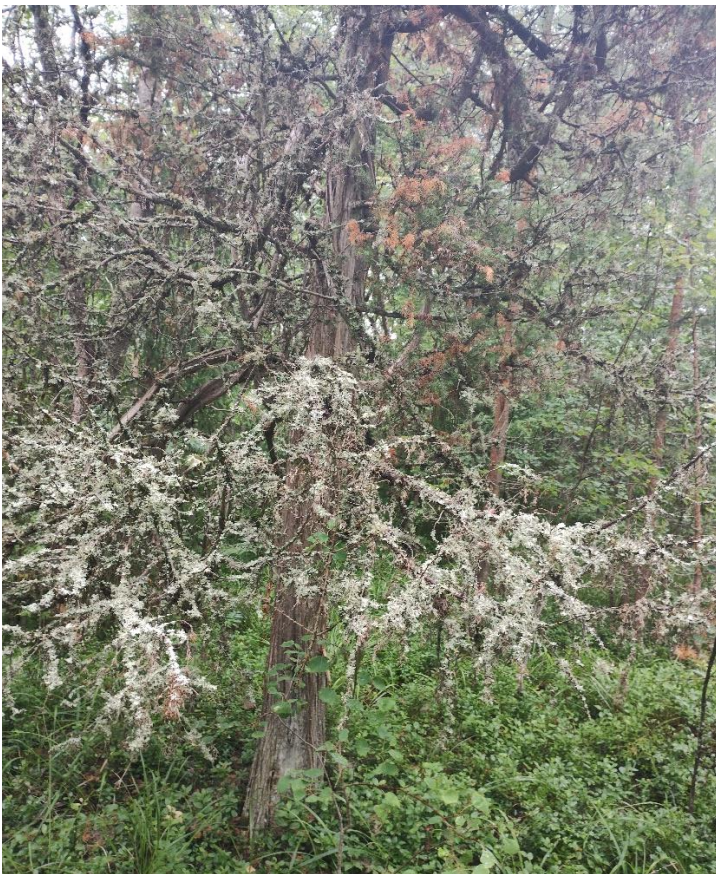
Asemakaava-alue (kortteli 211) kasvillisuus on tavanomaista. Se on lähinnä tuoretta tai kuivahkoa mäntyä kasvavaa kangasta. Paikoin on kuusen taimia, mikä kielii kyllä kosteammasta maaperästä kuin valtalaji mänty antaisi aiheen olettaa. Kenttäkerroksessa valtalaji on mustikka. Sen lisäksi tavataan kangasmaitikkaa, puolukkaa, isotalvikkia, sananjalkaa, kieloa, metsätähteä, rentukkaa, oravanmarjaa ja käenkaalta. Ihmistoiminnan läheisyydestä kertovat mm vadelma, maitohorsma, niittynurmikka, kylänurmikka, nurmipuntarpää nurmirölli, jänönsara. Puustoa on harvennettu.

Alispuuna on nuorta lehtipuuta: koivua ja pihlajaa ja harmaaleppää ja jo edellä mainittua kuusta (2–6 m korkeaa) sekä muutama haapayksilö. Pystykeloja ei esiinny ja vain jokunen maapuu. Ei huomioitavia luontotyyppejä tai lajistoa.

Huomionarvoiset yksilötason havainnot ovat kookas kelomänty, jossa palokärjen syönnösjälkiä. Toinen huomionarvoinen yksilötason löydös on kookas puumainen kataja, joka on hädin tuskin elossa. Sen ympärillä on 2 muutakin puumaista kookkaampaa katajayksilöä (ks. kuvat 5ab ja 6).

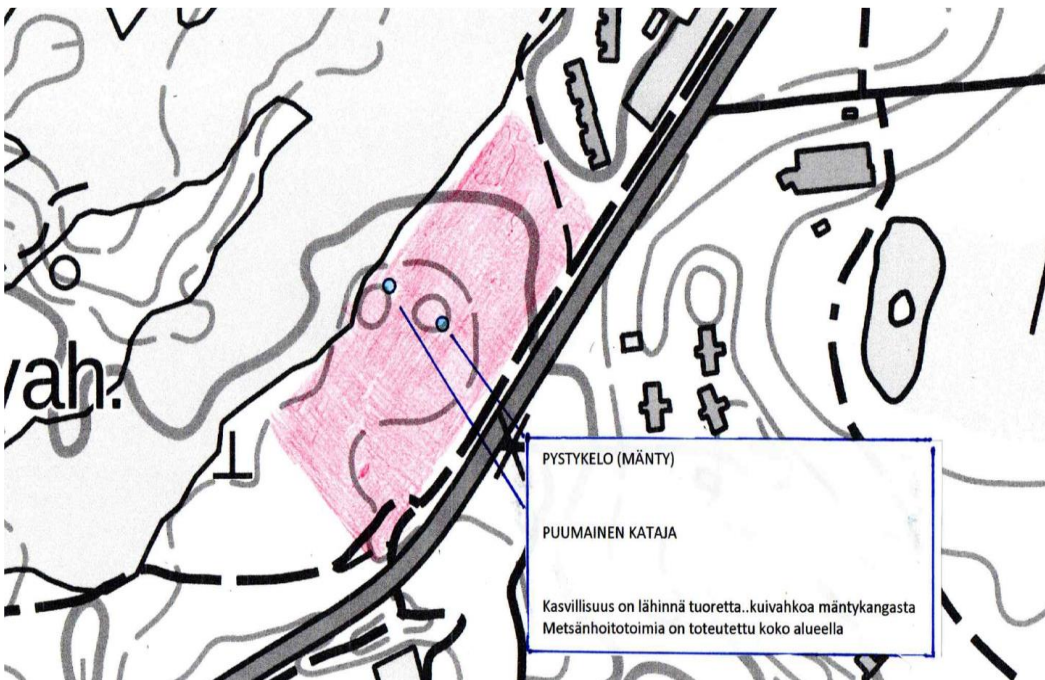


Kuvat 4ab. Alueen metsäkasvillisuudelle on tyypillistä mäntyjen muodostama ylispuusto ja lehtipuiden, kuusen ja männyn muodostama alispuusto (pensaskerros).





Kuvat 5ab. *Yllä* komea puumainen kataja ja *alla* alueen ainoa pystykelo.



Kuva 6. Alueen kasvillisuus on kauttaaltaan samantyyppinen: mänty ylispuuna ja kenttäkerros lähinnä mustikkatyyppin kangasta. Luontoarvoiltaan alue on tavanomainen.

Alueen linnustoa selvitettiin samalla kun alueen kasvillisuutta. Maastokäynti ajoittui aamupäivään ja sää oli pilvinen ja melko tyyni. Liikkuminen tapahtui alueelle sattumanvaraisesti jalkaisi ja samalla

merkittiin ylös lajihavaintoja muistikirjaan. Yllättävän moni laji oli vielä äänessä. On selvää, että kaikkia lajeja tai reviirejä ei näin myöhään kesällä tehdyllä selvityksellä kyetä havainnoimaan, mutta antanee kuitenkin riittävän kuvan alueen lajistosta. Havaintojen yhteydessä käytetyt lyhenteet:

DIR = EU:n lintudirektiivilaji
 EN = erittäin uhanalainen lintulaji Suomessa
 EVA = Suomen kansainvälinen erityisvastuulaji
 NT = silmällä pidettävä lintulaji Suomessa
 VUL = vaarantunut lintulaji Suomessa
 k = koiraspukuinen
 n = naaraspukuinen
 kn = koiras ja naaras
 pm = maastopoikainen
 p = paikallinen
 Äp = laulava paikallinen
 yl = ylilentävä

| | |
|-------------|------|
| kirjosieppo | 1 Äp |
| peippo | 1 Äp |
| punarinta | 1 Äp |
| sinitiainen | 1 Äp |
| pajulintu | 1 Äp |
| peukaloinen | 1 Äp |
| laulurastas | 1 Äp |

5. Luontotyypit

5.1 Luonnonsuojelulain mukaiset luontotyypit

Selvitysalueella ei ole luonnonsuojelulain (LSL 29§) nojalla suojeltuja luontotyyppisiä.

5.2 Vesilain mukaiset luontotyypit

Selvitysalueella ei ole vesilain (VL 2:15) mukaisia suojeltavia luontotyyppisiä.

5.3 Metsälain mukaiset luontotyypit

Selvitysalueelta ei löydetty metsälain (ML 10§) mukaisia erityisen tärkeitä elinympäristöjä.

5.4 Suomen uhanalaiset luontotyypit

Korttelialueelta ei löydetty Suomessa uhanlaisiksi luokiteltuja luontotyyppisiä (Raunio ja muut 2008).

6. Lajit

6.1 luontodirektiivin tiukkaa suojelua vaativat lajit (liitteet IVa-b; kasvit-eläimet)

Euroopan unionin luontodirektiivin liitteen IV (a) eläinlajeille ja liitteen IV (b) kasvilajeille edellytetään direktiivin 12 ja 13 artiklojen mukaisesti tiukkaa suojelua, jonka avulla luontodirektiivillä tähdätään kyseisten lajien pitkäaikaiseen säilymiseen EU:n alueella.

6.2 Erityisesti suojeltavat lajit

Selvitysalueella ei tiedetä esiintyvän eikä maastokäynnillä havaittu erityisesti suojeltavia lajeja.

6.3 Rauhoitetut lajit

Luonnonsuojelulaki (6. luku) rauhoittaa kaikki linnut ja nisäkkäät, jotka eivät kuulu riistaeläimiin tai rauhoittamattomiin eläimiin. Nisäkkäisiin tai lintuihin kuulumaton eläinlaji voidaan erikseen rauhoittaa asetuksella. Kasvit rauhoitetaan aina asetuksella.

6.4 Lintudirektiivin I-liitteen lajit (DIR)

Maastokäynti toteutettiin liian myöhään kattavan kuvan alueen pesimälinnustosta saamiseksi, mutta luontotyypin, kasvillisuuden ja sen rakenteen perusteella voidaan todeta, että direktiivilajiston esiintyminen on epätodennäköistä. Maastokäynnillä ei kuitenkaan havaittu muuta kuin tavanomaista kangasmetsien lajistoa.

6.5 Suomen uhanalaisluokituksen mukaiset lajit (UHEX)

Kuten edellä todettiin, maastokäynti oli liian myöhäinen kattavan kuvan saamiseksi alueen linnustosta, mutta Suomen uhanalaislajiston esiintyminen on epätodennäköistä. Maastokäynnillä ei havaittu muuta kuin tavanomaista kangasmetsien lajistoa.

7. Yhteenveto

Korttelin luontoa leimaa voimakas ihmistoiminnan vaikutus so. metsätaloustoimet. Ylispuusto on kookasta mäntyä ja alispuusto sekapuustoa. Pystykeloja ei ole lainkaan (yksi yksilö) ja vain muutama maapuu. Lajisto on tavanomaista tämäntyyppisille talousmetsille.

Selvitysalueella ei ole ns. lakikohteita eikä LSL:n mukaisia luontokohteita eikä Etelä-Suomessa uhanalaisiksi luokiteltuja luontotyyppisiä. Alueelta ei havaittu ns. DIR tai UHEX lajistoa eikä alueelta ole tiedossa uhanlaisten kasvilajien esiintymiä.

Selvitysalueelta ei maastokäynnillä havaittu lintudirektiivin I-liitteen lajistoa (linnusto) ja Suomen uhanalaisrekisteriin kuuluvaa lintulajistoa.

21.heinäkuuta 2022
korjattu 8.elokuuta 2022

Jari Hietaranta

EKOTONI KY