



# HEINOLA

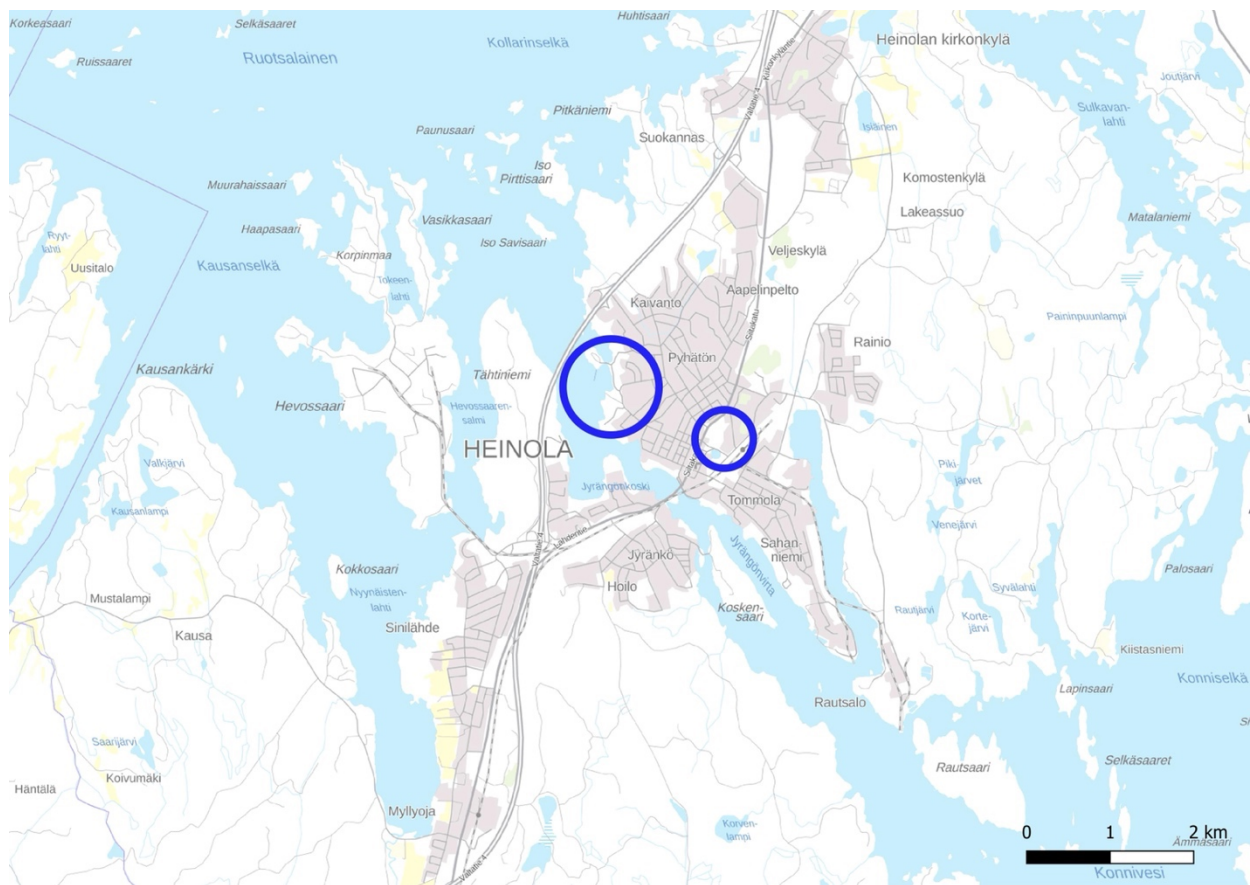
## Keskustan asemakaava-alueiden arkeologinen inventointi 2022

Hannu Takala  
Maanala Oy

**MAAN**  
**ALA**

## Sisälllys

Tutkimuksen perustiedot .....	3
1. Tausta ja tutkimustehtävä .....	4
2. Menetelmät .....	6
3. Inventointialueet ja -havainnot .....	8
3.1. Niemelänranta .....	8
3.1.1. Yleistä .....	8
3.1.2. Laukkamäki .....	8
3.1.3. Muut havainnot .....	9
3.2. Ratakadun ympäristö .....	9
4. Yhteenveto ja tulokset .....	10
5. Lähteet .....	11
Liite 1. Laukkamäen röykkiöiden koordinaatit ja kuvaus. ....	12
Liite 2. Ratakadun selvitysalueen kaivantojen koordinaatit ja kuvaus. ....	15
Liite 3. Heinolan kartta vuodelta 1806 .....	18



Tutkimusalueiden sijainnit. Kartta Johanna Rahtola, Maanala Oy. Pohjakartta: Maanmittauslaitos.

## Tutkimuksen perustiedot

Kohde: Heinola – keskustan erikseen nimetyt asemakaava- ja yleiskaava-alueet Niemelänranta ja Ratakadun ympäristö (ks. kartta)

Tutkimuksen tyyppi: arkeologinen inventointi

Tavoite: tarkastaa tunnetut kohteet, selvittää, onko alueilla aiemmin tuntemattomia arkeologisia kohteita ja rajata kohteet riittävällä tarkkuudella kaavatyön jatkosuunnittelua varten

Kenttätyöaika: 21.-22.7., 9.9. 2022

Tutkijat: FT Hannu Takala, FM Johanna Rahtola ja HuK Oskari Sairanen

Tilaaaja: Heinolan kaupunki.

Inventointialuetta koskevat aiemmat arkeologiset tutkimukset: Tarkastus 2021, Hannu Poutiainen/Lahden kaupunginmuseo.

Inventointialueelta aiemmin tunnetut muinaisjäännökset ja arkeologiset löydöt.

- Heinola Laukkamäki (muinaisjäännösrekisterinumero 1000041936), muu kulttuuriperintökohde, historiallisen ajan röykkiöalue.

Lähikohteet

- Heinola Jyränkö (1000023947), mahdollinen muinaisjäännös, historiallisen ajan asuinpaikka.

Tutkimuksessa talletetut esinelöydöt ja näytteet: -

Tulos: Inventoinnin yhteydessä kyettiin rajaamaan Laukkamäen kulttuuriperintökohde ja kartoittamaan kaikki sen alueella havaitut röykkiöt ja toteamaan ne kaskiröykkiöiksi. Niemelänrannan selvitysalueelta paikannettiin useita asumiseen liittyneitä kiveyksiä ja kaivantoja, joilla ei kuitenkaan ole arkeologisen kulttuuriperinnön kannalta suojeluarvoa. Ratakadun ympäristön kaava-alueella dokumentoitiin siellä olleet kellarikuopat ja muut kaivannot, joilla ei myöskään määritelty suojelustatusta.

Raportin karttakoordinaatit on ilmoitettu ETRS-TM35FIN-järjestelmässä.

*Kansikuva: Niemelänrannan selvitysalueen virkistysalueella olevan maakellarin jäänteet. Kuva Hannu Takala, Maanala Oy.*

## 1. Tausta ja tutkimustehtävä

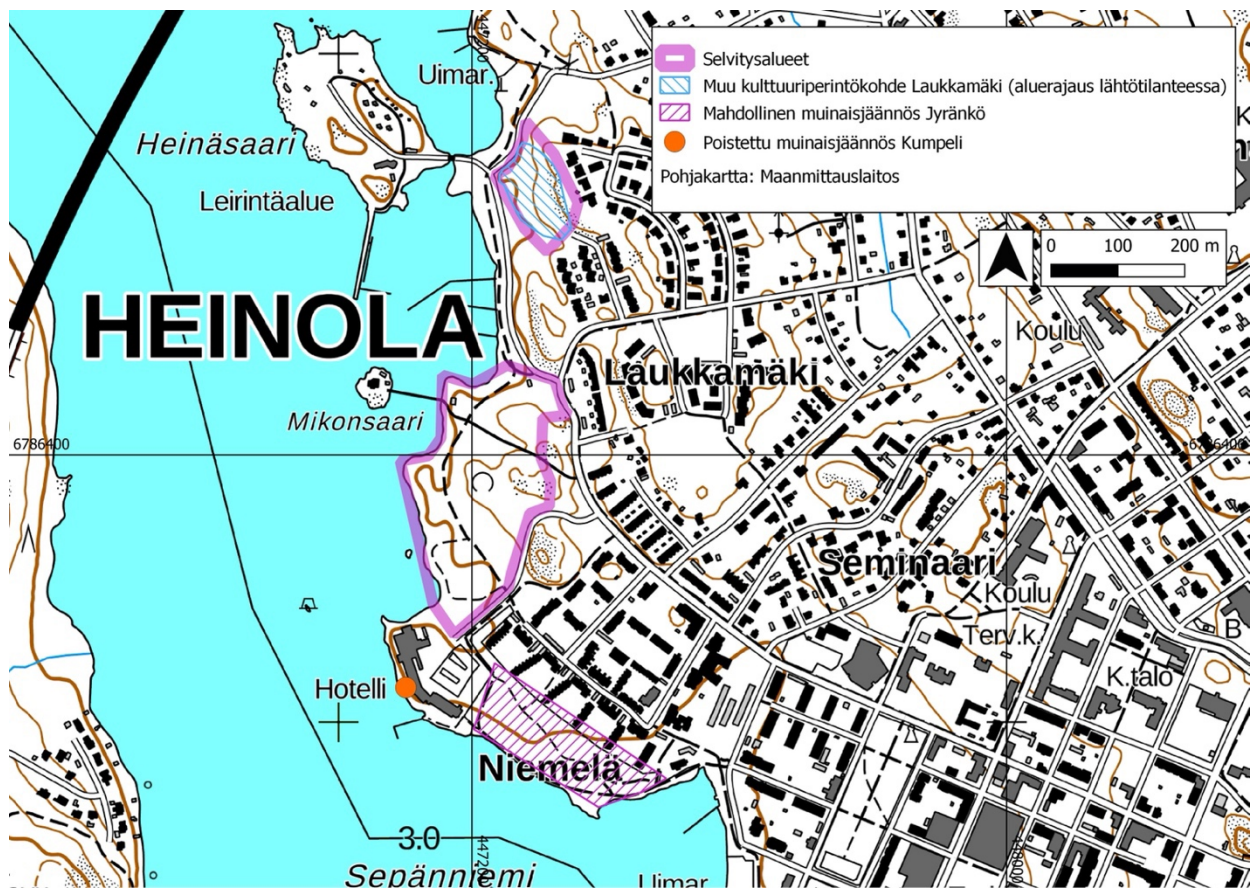
Heinolan kaupunki oli vuonna 2022 aloittamassa kahta asemakaavan muutosta, joista toinen sijaitsi aivan kaupungin keskustassa ja toinen keskustan länsipuolella.

Työhön liittyen kaupunki teetti alueilla arkeologisen selvityksen, jota käytetään alueen kaavoituksen lähtötietona (MRL 9 §). Kaupunki tilasi selvityksen Maanala Oy:ltä 12.7.2022.

Työn vastuuhenkilönä oli FT, Dos. Hannu Takala, joka teki maastotyöt yhdessä FM Johanna Rahtolan ja HuK Oskari Sairasen kanssa. Inventointiin liittyvistä kartta-analyseistä ja historiallisen aineiston läpikäynneistä vastasivat FT

Ville Laakso ja FM Johanna Rahtola. Rahtola myös asemoi kartat.

Selvitysalueet sijaitsevat toisistaan erillään siten, että Niemelänrannan kaava-alue on kooltaan 69 710 neliometriä ja sijaitsee kahdessa osassa Ruotsalainen-järven itärannalla, 1,8 kilometrin päässä kaupungin keskusta luoteeseen. Kaava-alueella sijaitsee Laukkamäen kulttuuriperintökohde, joka on aiemmin rajattu noin 11 000 neliometrin suuruiseksi kaskiröykkiöalueeksi. Alueen eteläpuolella on sijainnut vanha Niemelän kartano (ks. esim. Heranen 1998, 95–96) ja sen paikalle rajattu mahdollinen muinaisjäännösalue.



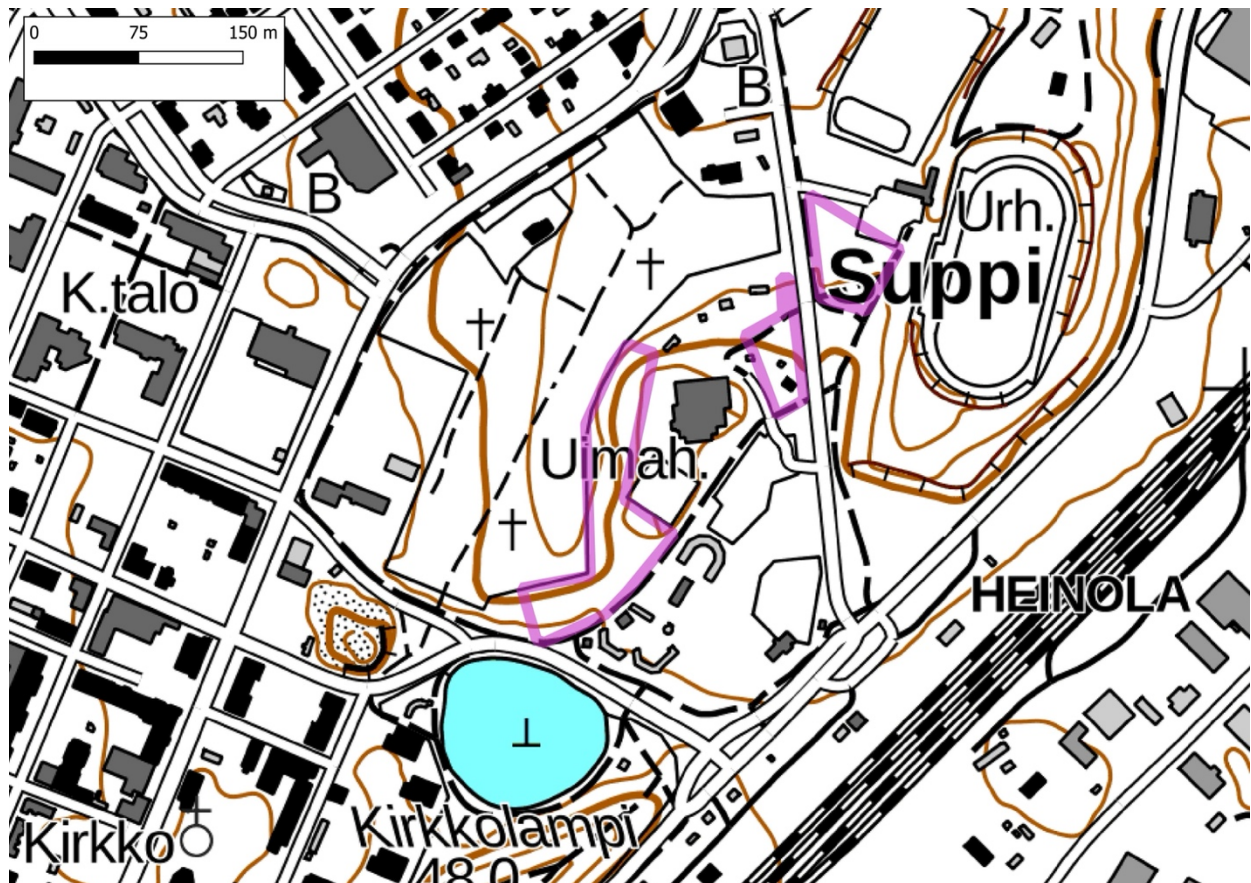
Niemelänrannan selvitysalueet sekä aiemmin tunnetut kohteet. Kartta Johanna Rahtola, Maanala Oy.

Toinen aluekokonaisuus Ratakadun ympäristössä oli kolmesta erillisestä osasta muodostunut alue aivan kaupungin keskustan itäpuolella. Selvitysalueen koko oli 13 990 neliometriä. Perimätiedon mukaan harjun rinteessä on ollut asumuksia.

Inventoinnin tarkoituksena oli selvittää, sijaitseeko kaavoitettavilla alueilla kiinteitä muinaisjäännöksiä tai muita arkeologisia kohteita, ja tarvittaessa dokumentoida ne siten, että niiden mahdollinen vaikutus kaavoitukseen voidaan luotettavasti ja täsmällisesti arvioida. Samoin tarkoituksena oli dokumentoida tarkasti Laukkamäen kulttuuriperintökohteen röykkiöt sekä rajata röykkiöalue. Ratakadun alueella tarkoituksena oli dokumentoida tarkasti siellä mahdollisesti olevat asumusjäänteet ja muut havainnot.

Alueilla ei ollut tehty kattavia arkeologisia selvityksiä tai tutkimuksia tätä ennen. Lahden museoiden toimesta tutkittiin suppeasti 1980-luvulla Kumpelin löytöpaikkaa ja vuonna 2021 tehtiin lyhyt tarkastus röykkiöalueelle.

Ennen vuoden 2022 inventointia alueilta tunnettiin yksi historiallisen ajan muinaisjäännös; edellä mainittu Laukkamäen röykkiöalue. Lähi-alueilta tunnettiin rekisteristä poistettu Kumpelin röykkiö ja rautakautisen korun löytöpaikka (muinaisjäännösrekisterin numero 89010007) sekä arkistotutkimusten perusteella selvitetty Jyrängön historiallisen ajan asuinpaikka mahdollisena muinaisjäännöksenä (1000023947).



Ratakadun ympäristön selvitysalueiden rajaukset violetilla. Kartta Johanna Rahtola, Maanala Oy.

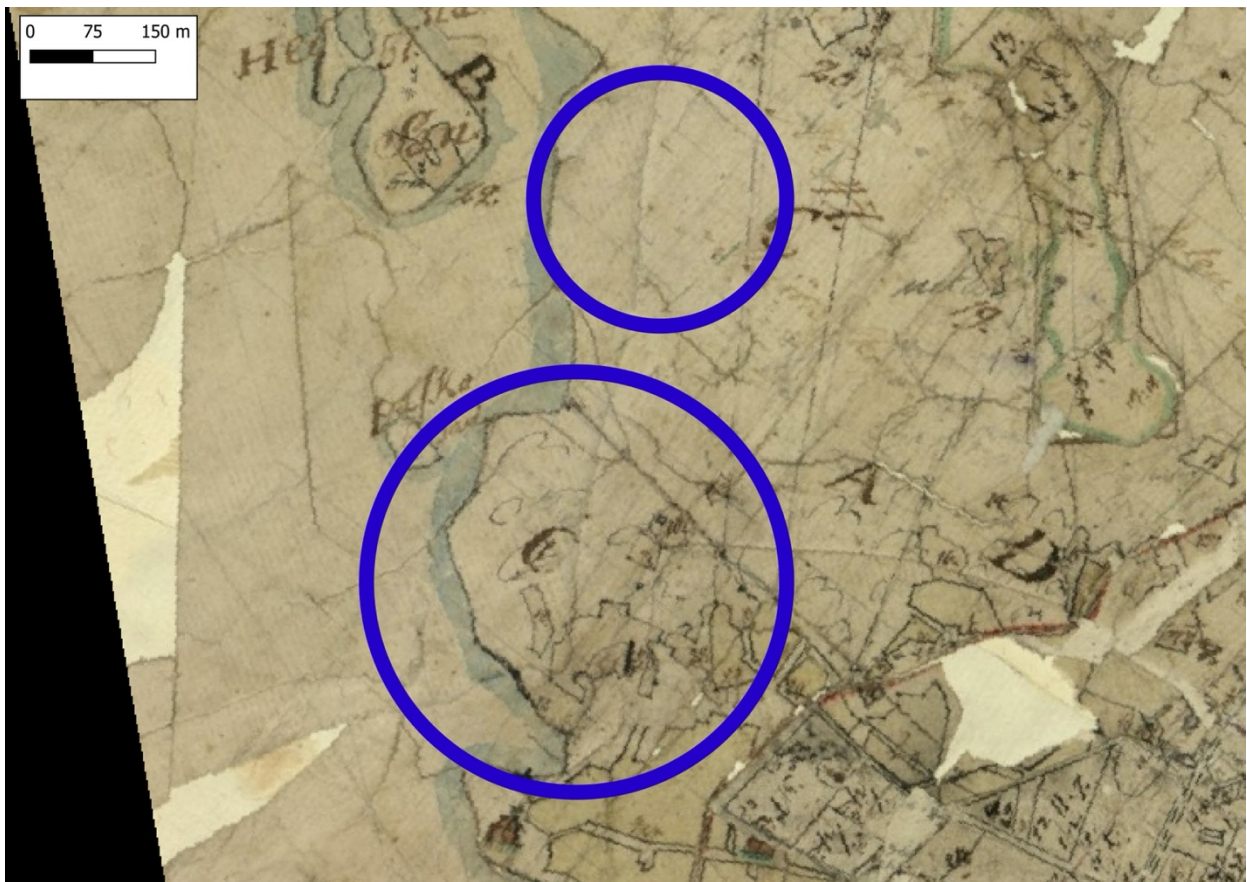
## 2. Menetelmät

Ennen maastotyötä alueen maankäyttöhistoriaa selvitettiin vanhojen karttojen ja Maanmittauslaitoksen historiallisten ilmakuvien perusteella. Alue tutkittiin myös Maanmittauslaitoksen avoimen laserkeilausaineiston (0,5 pistettä neliometrillä) perusteella laaditusta vinovalovarjosteesta.

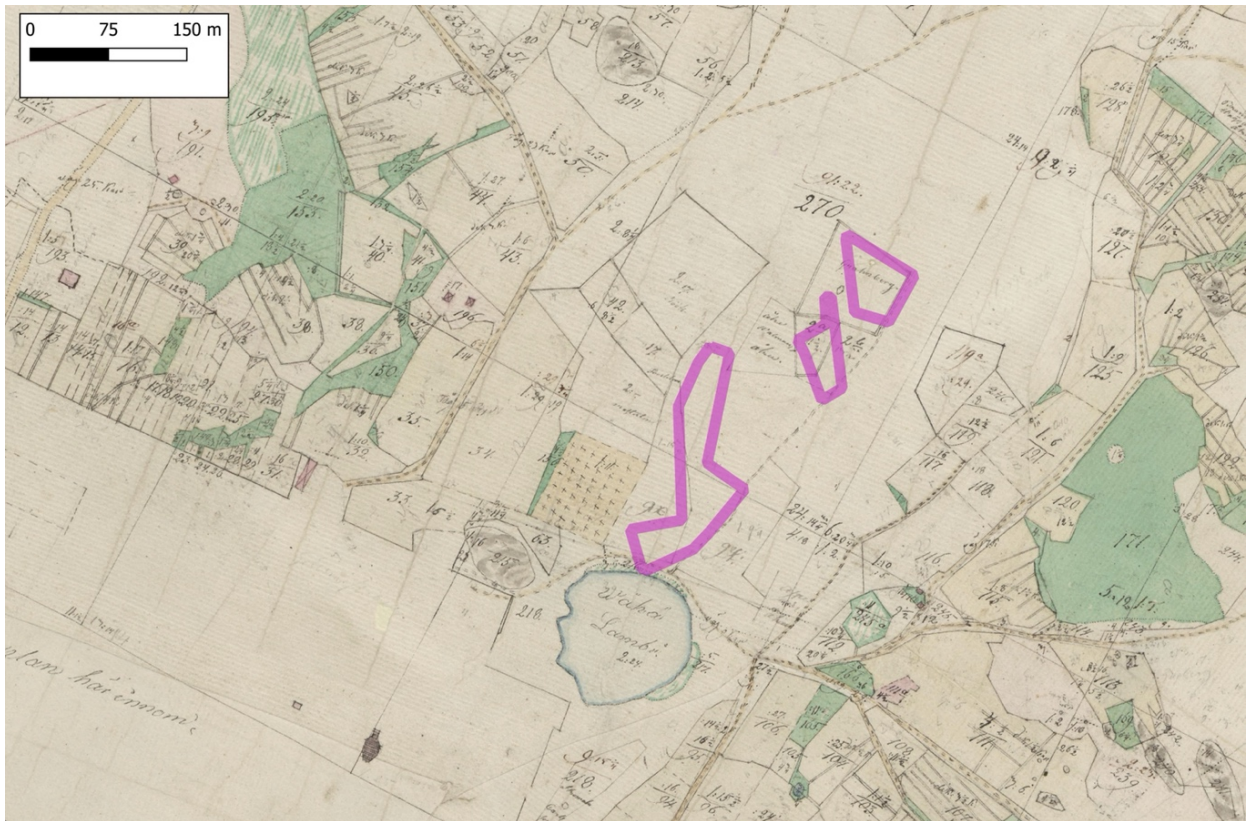
Niemelänrannan alueella kartoissa erottui viljelyalueita, mutta ei 1800-lukua vanhempaa rakennuskantaa. Uudemmissa peruskartoissa rakennuksia sen sijaan oli kartalle merkitty. Ratakadun ympäristössä alueen vanhimmasta eli vuoden 1780 ja 1883 kartoissa ei selvitysalueilla erotu rakennuksia, mutta pohjoisemmassa osassa erottuu peltoja, jotka näkyvät

myös vuoden 1949 ilmakuvassa. Rinne, jossa perimätiedon mukaan on sijainnut asumuksia, on sen sijaan vuoden 1883 sekä nuoremmassa vuoden 1965 kartassakin merkitty autioksi.

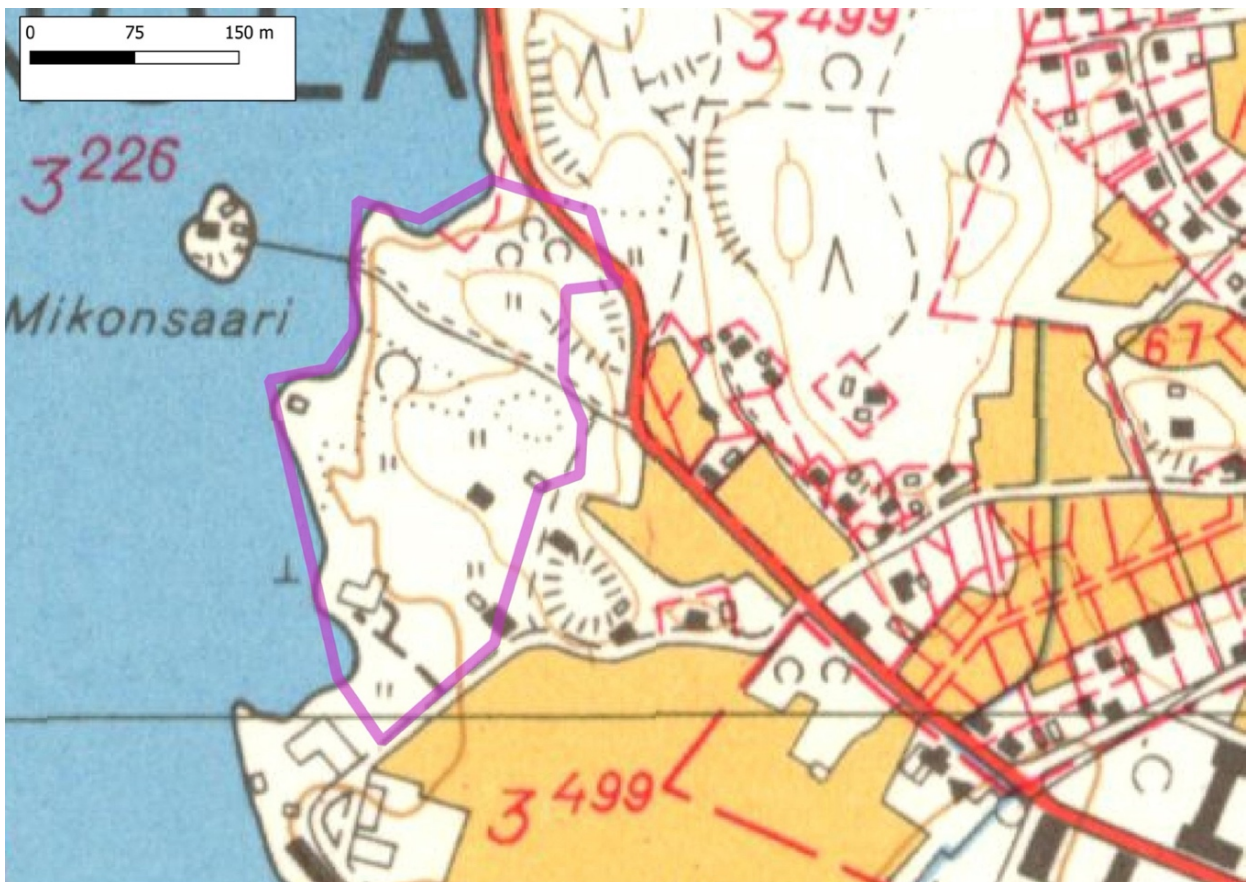
Maastotöissä noudatettiin vakiintuneita arkeologisen inventoinnin ja prospektoinnin menetelmiä. Työssä etsittiin eriaikaisia ja erityyppisiä arkeologisia kohteita. Havaitut rökkiöt ja kaivannot dokumentoitiin sanallisesti ja osin valokuvaamalla. Mittaukset tehtiin sekä käsi-gps-laitteella että rtk-korjatulla gnss-paikantimella mittaustulosten varmistamiseksi, sillä tutkimusalueet olivat osittain hyvin peitteisiä. Alueita tutkittiin lisäksi arkeologin T-piikkikairalla ja kaivamalla lapionpistoja sopiviin kohtiin.



*Heinolan Jyrängön alue sekä Niemelänrannan selvitysalueet isojakokartalla (Breitholtz 1778–79). Pohjoisemmalla alueella ei näy mitään, mutta eteläisemmällä erottuu viljelykäytössä olleita peltolohkoja. Asemoi Johanna Rahtola, Maanala Oy.*



Ratakadun selvitysalueet vuoden 1833 kartalla (Nordenstreng 1833). Asemointi Johanna Rahtola, Maanala Oy.



Niemelänrannan eteläisempi selvitysalue vuoden 1965 peruskartalla, jossa näkyy alueella olleiden rakennusten sijainnit. Kartta Maanmittauslaitos. Asemointi Johanna Rahtola, Maanala Oy.

### 3. Inventointialueet ja -havainnot

#### 3.1. Niemelänranta

##### 3.1.1. Yleistä

Niemelänrannan pohjoisin osa oli kokonaan metsittynyttä aluetta, jota metsäpolut halkoivat. Alue oli hyvin kivikkoista tiheää sekametsää, jossa oli joitain vuosia sitten tehty metsänharvennustöitä. Alueen itäreunassa oli laaja kalliojyrkäne, jonka päällä maaperä oli kiveä ja aluskasvillisuutta oli selvästi vähemmän kuin jyrkänten alapuolisessa osassa.

Eteläisempi selvitysalue oli erittäin aktiivisessa virkistyskäytössä. Alueelle oli rakennettu laaja frisbeegolf-kenttä, jonka seurauksena suuret alueet olivat kuluneet paljaksi aluskasvillisuudesta. Alueen poikki kulki myös leveä, hiekoitettu kevyenliikenteen väylä, minkä lisäksi alueella risteili polkuja. Vanhoja puutarhakasveja sekä -puita kasvoi alueella edelleen.

##### 3.1.2. Laukkamäki

(tunnettu kohde, ehdotetaan statuksen säilyttämistä muuna kulttuuriperintökohteena)

Tyyppi: kivirakenne, röykkiöalue

Ajoitus: historiallinen

P: 6786805; I: 44792 (keskipiste)

Selvitysalueen pohjoisosasta Laukkamäen kulttuuriperintöalueelta paikannettiin yhteensä 43 kiviröykkiötä tai röykkiömäistä kivrakennelmaa, joista muutamat oli kasattu pitkulaisen kiviaineksen muotoon. Näiden lisäksi alueella erottui paikoin muutamista irtokivistä muodostuneita kasoja, joita ei kuitenkaan voitu määrittellä rakennetuiksi röykkiöiksi. Osa röykkiöistä oli myös tarkoituksellisesti rikottu siirtämällä niiden keskeltä kiviä ulkoreunoille. Muutamasta oli tehty kaarimainen vallitus ja muutama täysin pyöreäksi. Monesta oli myös kiviä sortunut röykkiön viereen. Osa röykkiöistä oli kasattu maakivien viereen tai väliin, osa maakivien päälle.

Kaikkien röykkiöiden sijainti ja koko mitattiin ja röykkiöt kuvailtiin sanallisesti. Osa myös valokuvattiin. Röykkiöt ovat tyypillisiä kaskiröykkiöalueilla tavattavia rakenteita, mihin sopii se, että osa on kasattu maakivien päälle ja osa tehty aitamaisiksi. Koko röykkiöalue kyettiin rajaamaan tarkasti. Aluerajaus, koordinaatit sekä röykkiöiden yksityiskohtainen kuvaus ovat liitteessä 1.



*Kokonaan rikottu röykkiö no. 8. Röykkiön keskeltä oli poistettu kiviä ja kasattu niitä vallimaiseen muotoon. Kuva Hannu Takala, Maanala Oy.*



*Röykkiö no. 17. Röykkiö oli keskeltä osittain rikottu. Kuva Hannu Takala, Maanala Oy.*



### 3.1.3. Muut havainnot

Selvitysalueen eteläosassa on aikaisemmin sijainnut Niemelän kartano. Alueelta paikannettiin useita rakennusten paikkoja ja asumiseen liittyviä kaivantoja. Mikonsaaren kakkospuoleisessa niemessä todettiin painanteita/kuoppia ja kivikumpu (kumpu koordinaattipisteellä P: 6786308, I: 447137; kuopanne koordinaattipisteellä, P: 6786308, I: 447137).

Maansekaisessa kivikummissa ei todettu hiiltä tai tiiltä. Vuoden 1964 peruskartalla niemessä on nähtävissä rakennus. Vuoden 1949 ilmakuvassa niemessä on isohko talo ja sen itäpuolella ainakin kaksi ulkorakennusta. Maastossa todetut havainnot liittyvät mitä todennäköisimmin tähän asutusvaiheeseen.

Moderneja rakennuksen pohjia todettiin yhdessä kohdassa (P:6786241, I: 447169). Paikalla näkyy vuoden 1964 peruskartta ja vuoden 1949 ilmakuvassa rakennuksia.

Alueen koillisosassa todettiin muutama vanhalle talonpohjalle tai kellarikuopalle vaikuttava kuoppa. Kuopat olivat kooltaan noin 5 x 5 metriä ja 9 x 9 metriä (P: 6786456, I: 447289 sekä P: 6786456, I: 447293). Vuoden 1949 ilmakuvassa paikalla on ollut rakennus, joten kuopat voivat liittyä kyseiseen asutusvaiheeseen. Mitään selvästi varhaisempaa asutukseen liittyvää ei kyseisellä kohdalla todettu.

Selvitysalueen eteläosassa maasto oli voimakkaasti muokkaantunut virkistyskäytössä, mutta alueelta kyettiin erottumaan yhden selvän betonista rakennetun kellarin jäänteet, kellarikuopan jäänteet, neljä matalaa kiviroykkiötä sekä rakennuksen matala kiviperustus. Alueelle on rakennettu frisbeegolfkenttä ratoineen, minkä lisäksi aluetta käytetään muutoinkin runsaasti, minkä seurauksena aluskasvillisuus oli paikoin kokonaan kulunut ja havaitut rakenteet olivat näkyvillä. Osa kiveyksistä oli myös kulutuksen vaurioittamia. Niemelänrannan selvitysalueen eteläisimmän osan havainnot on esitetty taulukossa 1.

**Taulukko 1.** Niemelänrannan selvitysalueen eteläosan havainnot.

Havainto	P	I
Betoninen maakellari	6786317	447226
Kellarikuoppa. Halkaisija 2,5 m, syvyys 40 cm.	6786344	447212
Matala kivilatomus	6786387	447259
Osittain tuhoutunut kiviroykkiö. Halkaisija 2,5 m, korkeus 40 cm.	6786317	447220
Matala kivilatomus, halkaisija 1 m, kork. 15 cm	6786359	447334
Maan- ja kivensekainen røykkiö. Halkaisija 1,5 m, korkeus 90 cm.	6786398	447285
Rakennuksen matala kiviperustus, yksi kivikerta. Koko 3 x 3 m.	6786338	447331

### 3.2. Ratakadun ympäristö

Pohjoisempi pienistä selvitysalueista Ratakadun ympäristössä osoittautui kokonaan pengerretyksi ja tasatuksi nurmialueeksi, jossa ei tehty arkeologiseen kulttuuriperintöön liittyviä havaintoja. Eteläisemmällä alueella on vanhan, pienen tilan pihapiiri rakennuksineen ja puutarhoineen. Alue on kokonaan muokattua pihamaata.

Hautausmaan itäpuoliselta rinteeltä sen sijaan dokumentoitiin yhteensä 12 kaivantoa sekä selvitysalueen pohjoispuolella yhden modernin kellarin jäänteet museorakennuksen edessä ja yhden maahan koverretun kuopan jäänteet.

Selvitysalue oli tiheää lehtipuumetsää. Osaa kaivannoista oli myöhemmin käytetty jätekuoppina ja puujätteen kasaamispaikkoina. Alue on ollut kokonaan pois käytöstä aivan pohjoisinta osaa lukuun ottamatta, jonne oli aikanaan siirretty museorakennuksia ja minne vievä vanha tienpohja oli edelleen käytössä ja aluetta oli muutoinkin hoidettu.

Kaikki kaivannot oli tehty jyrkkään rinteeseen sekä sen loivaan alaosaan pienelle alueelle. Viiden kaivannon reunoilla oli kiveystä ja yhdessä

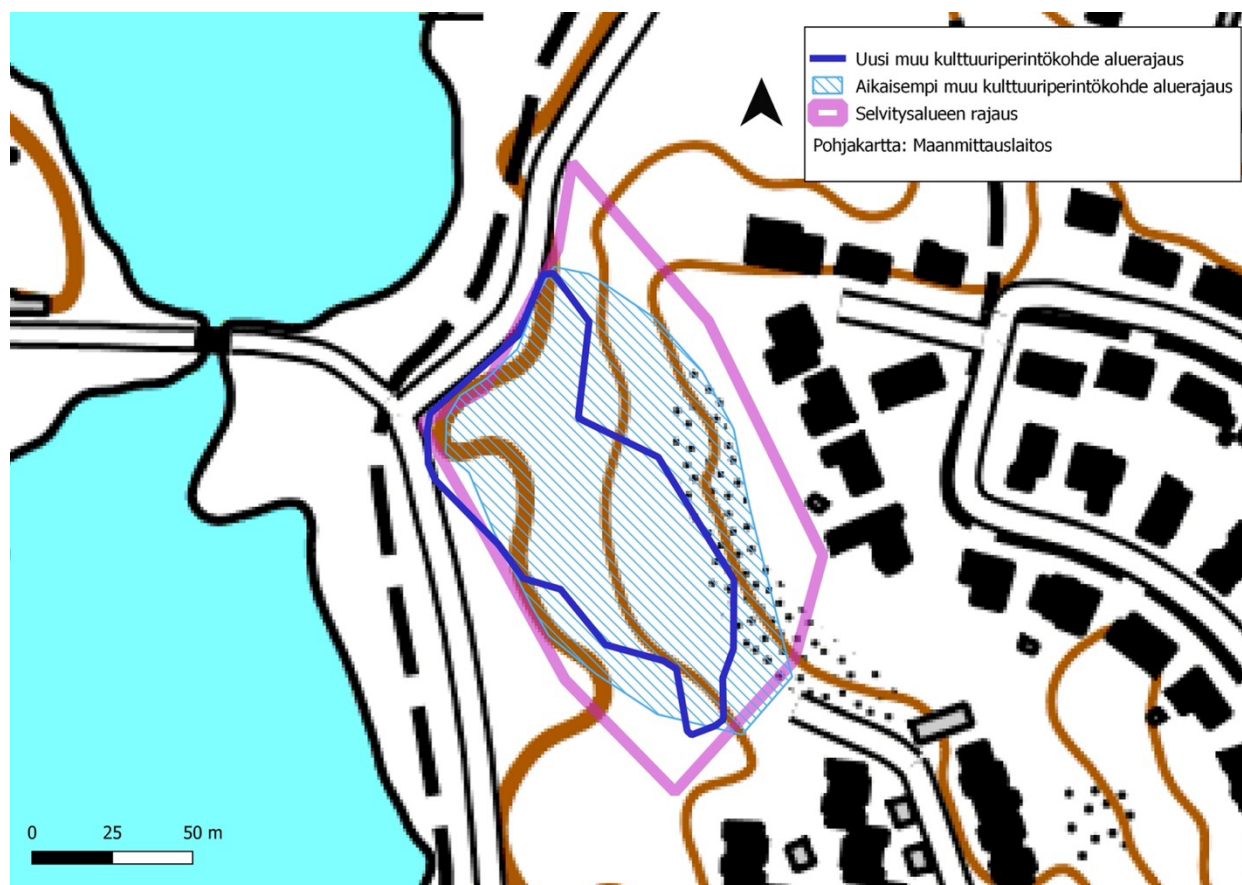
lisäksi betonista tukea – kyseessä olivat kellari-kuoppien jäänteet. Seitsemän kaivantoa oli muodoltaan pyöreitä tai soikeita osin kovertamalla jyrkkään rinteeseen tehtyjä ja osa loivempaa osaan kaivettuja. Jyrkässä rinteessä olevat muistuttivat tekotavaltaan maakuoppasuntoja eli niin sanottuja möysiä. Osa tasaisemmalle maalle kaivetusta saattoi myös olla asunnon pohjia tai maanoton yhteydessä syntyneitä kaivantoja. Jyrkässä rinteessä oli lisäksi muutamia painaumia, joita ei määritelty ihmisen tekemiksi, vaan sortumiksi tai muiksi luonnollisten prosessien aiheuttamiksi kuopanteiksi

Kaivetut kuopat ovat säilyvyyden perusteella mahdollisesti peräisin vasta 1900-luvun alusta.

Rakenteilla ei ole arkeologisen kulttuuriperinnön kannalta suojeluarvoa. Kaivannot ja kellarit on dokumentoitu sanallisesti ja kartoitettu sijaintitietoineen, jolloin niistä on saatu riittävästi tietoa arkistoon. Yksityiskohtainen kuvaus on liitteessä 2.

#### 4. Yhteenveto ja tulokset

Niemelänrannan selvitysalueelta paikannettiin yhteensä 43 kaskiröykkiötä ja muuta kivirakennelmaa aikaisemmin tunnetulta Laukkamäen kulttuuriperintöalueelta. Alue myös rajattiin sen lisäksi, että kaikki röykkiöt dokumentoitiin sanallisesti sijaintitietoineen. Röykkiöalue on laaja ja inventoinnin perusteella sen nykyisen muinaisjäännösstatuksen voi pitää ennallaan tämän inventoinnin tuloksena.



Laukkamäen kulttuuriperintökohteen aiempi rajaus sekä vuoden 2022 inventointihavaintojen perusteella ehdotettu uusi rajaus. Kartta Johanna Rahtola, Maanala Oy.

Selvitysalueen eteläisemmästä osasta Niemen kartanon pohjoispuoleiselta alueelta paikannettiin historiallisen ajan rakennusten pohjia sekä kellarikuoppia. Havainnot on dokumentoitu eikä niillä ole arkeologisen kulttuuriperinnön osalta suojeluarvoa tämän inventoinnin perusteella

Ratakadun ympäristöstä paikannettiin yhteensä 12 kaivantoa. Selvitysalueen ulkopuolella havaittiin lisäksi yhden maakellarin paikka ja kuopan jäänteet. Inventoinnin ja arkistoselvitysten perusteella kaivantoja ei ole mahdollista ajoittaa tarkasti eikä kaikkien käyttötarkeitukseen ole varma. Viidessä kaivannossa oli kivettyjä pystysuoria seinämiä, joiden perusteella ne on tulkittavissa kellarikuopiksi, ja yhdessä oli lisäksi selvä betonista valettu kaulus. Muiden kaivantojen tarkoitusta ei voi määrittää tarkasti. Osa voi olla maahan koverrettujen maakuoppa-asuntojen jäänteitä, mutta osa voi olla pelkkiä hiekanottokuoppia. Kaivannoilla ei ole arkeologisen kulttuuriperinnön kannalta suojeluarvoa.

Lahdessa 21.9.2022

Hannu Takala

Arkeologi, FT, Dos.

Maanala Oy

## 5. Lähteet

Breitholtz, D. J. 1778–1779. *Charte Delen No 2 öfwer Jörängö Byss ägor*. Heinolan maalaiskunta 7:a. Maanmittauslaitoksen arkisto.

Cederberg, A. R. & Ojala, Veikko 1948. *Heinolan kaupungin historia*. Heinolan kaupunki.

Herranen, Timo 1998. *Heinolan kaupungin historia 3 (1940–1996)*. Heinolan kaupunki.

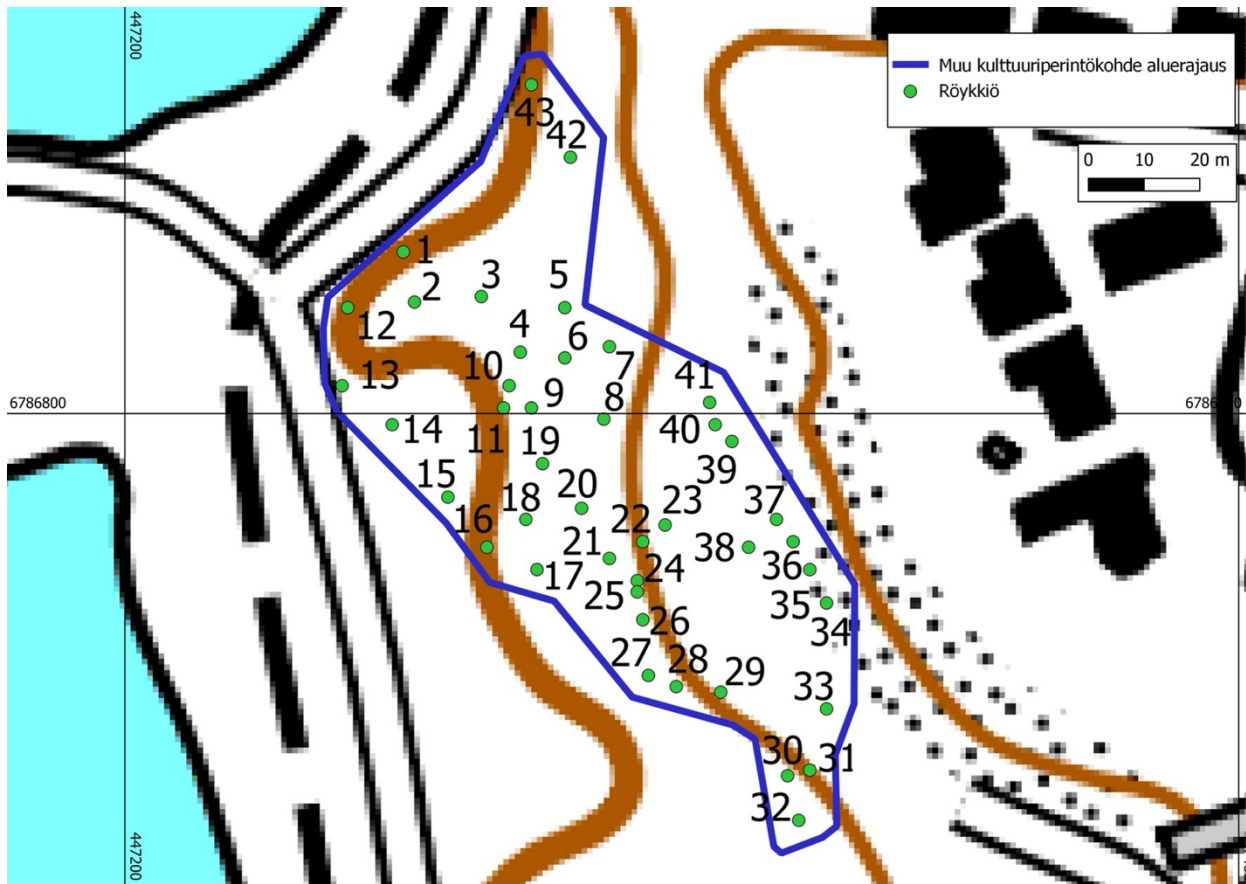
Nordenstreng, A. C. 1833. *Charta öfver Heinola residencets Åkrar och Ängiar*. Heinolan kaupunki 1:i. Maanmittauslaitoksen arkisto.

### Liite 1. Laukkamäen röykkiöiden koordinaatit ja kuvaus.

No.	P	I	Z	kuvaus
1	6786829	447250	81.1	Kahteen kookkaaseen maakiveen rajautuva pitkulainen röykkiö pohjois-etelä -suuntainen. Leveys 0,8-2,8 m; pituus 10,5 m; korkeus 0,3 m.
2	6786820	447252	81.0	Maakiven itäpuolelle kasattu. Röykkiön halkaisija 1,8 m, korkeus 0,3 m.
3	6786821	447264	84.2	Kookkaan maakiven itä- ja pohjoispuolelle pienistä kivistä kasattu röykkiö. Sijaitsee rinteessä. Koko 1,2 x 2,2 m; korkeus 0,05 m ylärinteen ja 0,5 m alarinteen puolella.
4	6786811	447271	83.3	1,5 x 2 m kokoinen ja 0,65 m korkuinen yksittäinen röykkiö.
5	6786819	447279	84.3	Osittain sortunut ja keskeltä rikottu röykkiö, josta kiviä levinnyt ympäristöön, minkä vuoksi alkuperäistä kokoa vaikea hahmottaa. 1,5 x 3,5 m; korkeus 0,3 m.
6	6786810	447279	82.6	Kokonaan rikottu ja maastoon levitelty röykkiö, joka todennäköisimmin ollut alun perin kasattu maakiven viereen. Nyt maastossa tasainen kivikerros 2x4 metrin alueella.
7	6786812	447287	83.8	Suurista kivistä kasattu röykkiö, jota myöhemmin rikottu ja kiviä levitelty maastoon 1x2 metrin alueelle; korkeus 0,4 m.
8	6786799.	447286	86.2	Suuren maakiven länsipuolelle kasattu kookas röykkiö, joka kokonaan rikottu kasaamalla kivet puolikaaren muotoon kiven ympärille. Kaaren pituus 5 m ja leveys 1 m. Korkeus ulkoreunalla 0,9 m ja kaaren sisällä 0,3 m.
9	6786801	447273	83.0	Pitkulainen suurehkoista kivistä (halkaisija noin 40 cm) kasattu röykkiö, jota täytetty pienillä kivillä. Pituus 5,5 m, leveys 1-2 m ja korkeus ylärinteen puolella 0,3 m ja alarinteen puolella 1,05 m. Kasattu rinteeseen, osin sortunut.
10	6786805	447269	83.1	Soikea ja hyvin säilynyt röykkiö. 2x3 m; korkeus 0,7 m.
11	6786801	447268	83.8	Hyvin säilynyt röykkiö rinteen päällä. Reunoilta hiukan sortunut. Halkaisija 3 m ja korkeus 0,6 m.
12	6786819	447240	85.3	Pienikokoinen rikkoutunut röykkiö. Halkaisija 1 m ja korkeus 0,1 m.
13	6786805	447239	80.9	Tien penkassa oleva pienikokoinen soikea röykkiö. 1,2 x 2,5 m; korkeus 0,3 m.
14	6786798	447248	84.2	Maakiven päälle kasattu röykkiö, josta kiven päällä on jäljellä enää vain muutama kivi, kaikki muut ovat sortuneet maakiven ympäristöön. Ei mittoja.
15	6786785	447258	82.4	Kahden pienehkön maakiven väliin kasattu röykkiö. Halkaisija 0,8 m, korkeus 0,15 m.
16	6786776	447265	87.0	Maakiven länsipuolelle kasattu röykkiö, joka kokonaan rikottu kasaamalla kivet puolikaarenmuotoon kiven länsipuolelle. Koko 1 x 2 m; vallimaisen kaaren leveys 0,4 m ja korkeus 0,2 m.
17	6786772	447274	85.3	Kookas ja kokonaan rikottu röykkiö poistamalla keskeltä kivet ja latomalla ne kehäksi. Korkeus 0,7 m ja vallin leveys 0,5 m.
18	6786781	447272	87.0	Kokonaan rikottu röykkiö, jonka keskeltä kaikki kivet poistettu ja ladottu vallimaiseksi kehäksi ympyrämuotoon rinteeseen. Koko 4,5 x 4 m; korkeus ylärinteessä 0,3 m ja alarinteessä 1,2 m.
19	6786791	447275	82.5	Pitkulainen ja kiviaitaa muistuttava röykkiö. Pituus 5,5 m; leveys 2 m; korkeus ylärinteessä 0,2 m ja alarinteen puolella 1,1 m.
20	6786783	447282	86.6	Kookkaista kivistä ladottu pyöreä röykkiö. Halkaisija 2,5 m; korkeus 0,9 m.

## MAANALA

21	6786774	447287	86.1	Matala ja osin rikkoutunut rökkiö. Koko 3,6 x 2 m; korkeus 0,4 m.
22	6786777	447293	85.1	Kokonaan rikotun rökkiön jäännös, jonka kiviä levinnyt laajalle noin 2,5 x 2 m kokoiselle alueelle. Korkeus 0,3 m.
23	6786780	447297	87.9	Kokonaan rikottu alun perin matalan maakiven päälle kasattu rökkiö. Vain muutama kivi jäljellä. Halkaisija 0,8 m; korkeus 0,1 m.
24	6786770	447292	86.3	Kapea ja pitkulainen rökkiö, josta muutama kivi irronnut. Koko 1,8 x 0,9 m; korkeus 0,7 m.
25	6786768	447292	86.3	Peinen maakiven eteläpuolelle kasattu, osittain sortunut rökkiö. Halkaisija 0,5 m; korkeus 0,2 m.
26	6786763	447293	86.4	Soikea, kookkaista kivistä kasattu hyvin säilynyt rökkiö pienessä rinteessä. Koko 3 x 2,5 m; korkeus 0,9 .
27	6786753	447294	86.1	Matala ja kapean kiviainan muotoon ladottu rökkiö. Pituus 4 m; leveys 0,5 m; korkeus 0,3 m.
28	6786751	447299	84.2	Kokonaan rikottu rökkiö, jos kivet ladottu ympyräksi. Ollut alun perin kahden maakiven välissä. Koko nyt 1,5 x 3 m; korkeus 0,4 m.
29	6786750	447307	87.6	Kahden maakiven väliin kiviainan muotoon ladottu rökkiö. Pituus 4 m; leveys 0,5 m; korkeus enimmillään 1 m.
30	6786735	447319	85.3	Ehkä soikion muotoinen rökkiö. Halkaisija 1,8 m; korkeus 0,3 m.
31	6786736	447323	86.4	Pyöreä hyvin säilynyt pienikokoinen rökkiö. Halkaisija 1 m; korkeus 0,4 m.
32	6786727	447321	88.1	Kivien ja maansekainen rökkiö pienessä rinteessä. Koko 1,5 x 0,9 m; korkeus 0,3 m.
33	6786747	447326	86.6	osittain matalan maakiven päälle kasattu rikkoontunut rökkiö. Kiviä valunut alarinteeseen. Koko 2,5 x 0,3 m; korkeus 0,2 m.
34	6786766	447326	88.0	Matala, hyvin säilynyt rökkiö. Koko 2 x 1 m, kork 0,4 m.
35	6786772	447323	88.8	Pitkulainen rökkiö, joka kasattu matalien maakivien päälle ja väliin. Pituus 3m; leveys 1,5 m; korkeus 0,6 m.
36	6786777	447320	90.8	Maakiven eteläpuolelle kasattu, mutta osittain sortunut rökkiö. Koko 1,5 x 1,2 m; korkeus 0,4 m.
37	6786781	447317	88.6	Maakiven pohjoispuolelle kasattu, osin sortunut rökkiö. 1,5 x 1 m; korkeus 0,3 m.
38	6786776	447312	88.2	Pyöreä ja matala, maakivien väliin ja osin päälle kasattu rökkiö. Halkaisija 1,8 m; korkeus 0,2 m.
39	6786795	447309	87.7	Pitkulainen kiviainan muotoon kasattu rökkiö matalan rinteiden päällä. Pituus 3 m; leveys 1 m; korkeus 0,6 m.
40	6786798	447306	91.9	Maakiven länsipuolelle kasattu pieni ja matala rökkiö. Halkaisija 1,2 m; korkeus 0,3 m.
41	6786802	447305	90.5	Pyöreä ja ehjänä säilynyt rökkiö. Halkaisija 1,2 m; korkeus 0,2 – 0,4 m.
42	6786846	447280	82.4	Matalien maakivien päälle kasattu aitamainen rökkiö. Pituus 8 m; leveys 0,6 m; korkeus 0,3 – 0,4 m. Koordinaatit mitattu rakenteen itäreunasta.
43	6786859	447273	81.3	Matala ja pitkä kiviainan muotoon kasattu rökkiö. Pituus 5 m; leveys 1,5 m; korkeus 0,1 – 0,3 m. Koordinaatit mitattu rakenteen itäreunasta.



Laukkamäen rökkiöt kartalla. Kartta Johanna Rahtola, Maanala Oy.

**Liite 2. Ratakadun selvitysalueen kaivantojen koordinaatit ja kuvaus.**

Numero kartalla	P	I	Kuvaus
1	6785927	448554	Rinteeseen kaivettu matala kuoppa. Koko 2,4 x 2,6 m, syvyys 40 cm.
2	6785932	448555	Kookas kuoppa, jossa on pieni kavennus itään. Koko 2,6 x 3 m, syvyys 80 cm.
3	6785935	448558	Rinteen alaosassa oleva kookas kuoppa, jossa pieni kavennus itään. Koko 3,4 x 4 m, syvyys 100-180 cm.
4	6785945	448557	Neliönmuotoinen, kaikista seinistä kivillä tuettu kellari. Itään kasattu pieni maavalli. Koko 2,5 x 2,7 m, syvyys 110 cm.
5	6785947	448557	Rinteen alaosaan kaivettu suurikokoinen soikeahko kuoppa. Koko 4,6 x 3,5 m, syvyys 130-180 cm.
6	6785950	448553	Rinteeseen kaivettu suorakaiteen muotoinen kuoppa. Koko 3 x 3,9 m, syvyys takareunassa 195 cm ja etureunassa 40 cm.
7	6785956	448553	Syvä ja kookas, reunoista osin kivetty kellari. Koko 2,2 x 3,9 m, syvyys 120-150 cm.
8	6785956	448550	Rinteeseen kaivettu pyöreä kuoppa. Halkaisija 2,6 m, syvyys 90 cm.
9	6785960	448555	Syvä ja kookas, reunoista osin kivetty kellari. Itäpäädyssä nelikumainen betoninen kaulus, joka osittain romahtanut. Koko 2,1 x 2,3 m, syvyys 100 cm.
10	6785963	448554	Syvä, reunoista pyöreillä kivillä vuorattu pyöreä kellari. Halkaisija 2,1 m, syvyys 130 cm.
11	6785964	448550	Jyrkkään rinteeseen kaivettu syvä, reunoista kivetty kellari. Koko 2,2 x 2,5 m, syvyys 90-120 cm.
12	6785986	448548	Rinteeseen kovertamalla kaivettu kuoppa. Halkaisija sisältä 2 m ja ulkoa 4,5 m, syvyys 40 cm.



Betonista osin rakennettu kellari (no. 9). Kuva Oskari Sairanen, Maanala Oy.

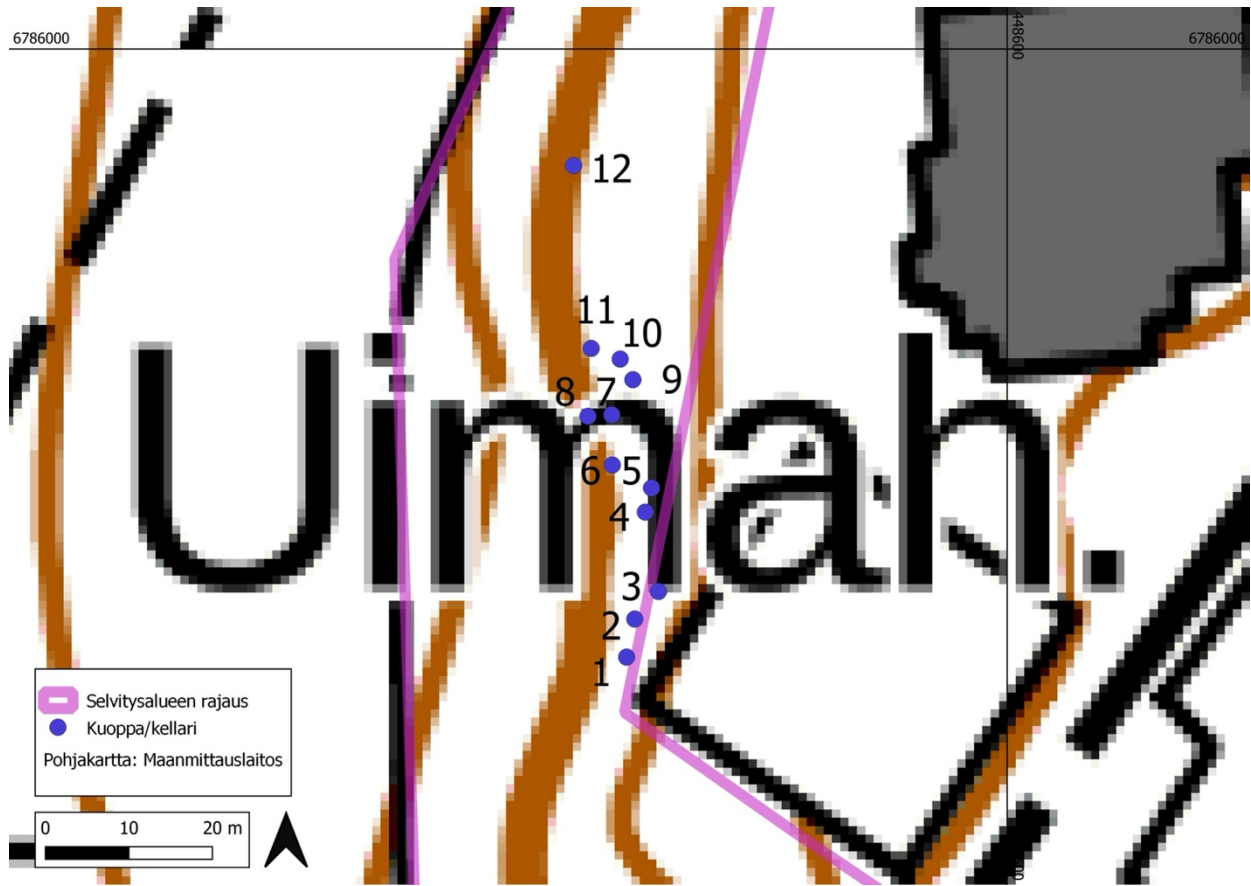


Kellari no. 7 rinteessä. Kuva Oskari Sairanen, Maanala Oy.



*Kellarin no. 10 kivettyjä seinärakenteita. Kuva Hannu Takala, Maanala Oy.*





Ratakadun selvitysalueelta dokumentoitujen kaivantojen sijainnit. Kartta Johanna Rahtola, Maanala Oy.

**Liite 3. Heinolan kartta vuodelta 1806** (Cederberg & Ojala 1948, 63). Kartalla näkyvät Niemelän kartano nykyisen Niemelänrannan selvitysalueen eteläpuolella sekä Kirkkolampi, jonka pohjoispuolella Ratakadun selvitysalueet sijaitsevat.

