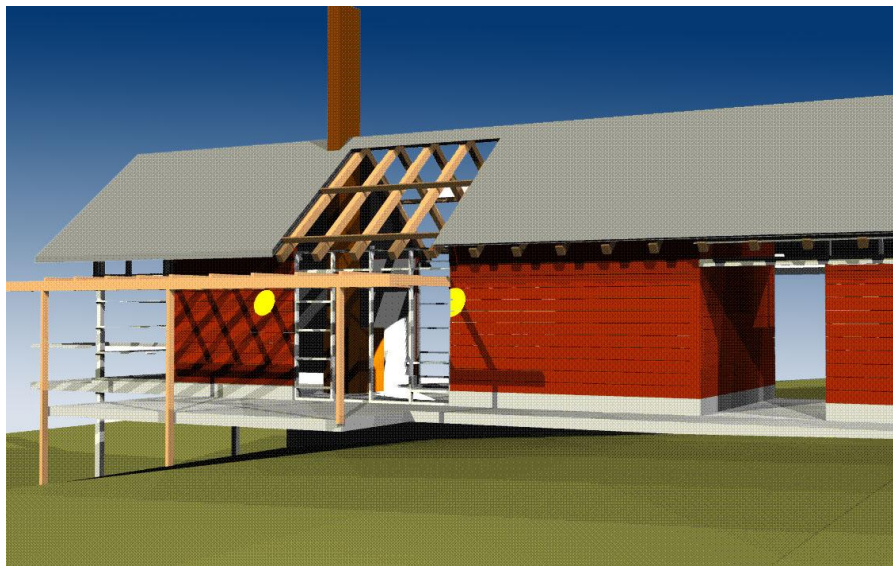


M A A J A V E S I

Vierumäen Suurijärven osayleiskaava-alue
LOMA-ASUNTOALUEIDEN RAKENTAMISTA KOSKEVIA
OHJEITA

15.5.2000



1. ALUEEN KUVAUS JA KÄYTTÖTAVOITTEET	2
1.1 Yleistä	2
1.2 Korttelinmuodostus ja alueen fyysinen rakenne	1
1.2.1 Lomarakennuskorttelit	1
1.2.2 Yhteiset virkistys- ja oleskelualueet	2
1.2.3 Ranta-alueet	2
2. OHJEIDEN KÄYTTÖ	3
2.1 Ohjeiden tarkoitus	3
2.2 Ohjeiden sisältö	3
2.3 Noudattamisvelvollisuus	3
3. OHJEET	4
3.1 LOMA-ASUNTOKORTTELIT	4
3.1.1 Rakennusten sijoitus	4
3.1.2 Pysäköinnin järjestäminen	4
3.1.3 Tontin ulkotilat	4
3.1.4 Istutukset	4
3.1.5 Varastointi tontilla	4
3.1.6 Massoittelu ja yleisilme	4
3.2 LÄHIYMPÄRISTÖSUUNNITTELU	6
3.2.1 Tonttialueiden lähiympäristösuunnitteluohjeet	6
3.2.2 Väliviheralueet	9
3.2 PYSÄKÖINTIALUEET, JÄTEKATOKSET	10

1. ALUEEN KUVAUS JA KÄYTTÖTAVOITTEET

1.1 Yleistä

Tavoitteina on alueen yhtenäisen ilmeen ja alueellisen identiteetin luominen sekä laadukkaan ja mielenkiintoisen ympäristön aikaansaaminen. Monet olemassaolevista loma-asuntoalueista kärsivät monotonisuudesta ja hoitamattomista välitiloista, ns. ei-kenenkään maasta. Osayleiskaavassa annetaan mahdollisuus kylämäisen ympäristön luomiseksi. Toteutuksen keinoina nähdään alueellisen luonteen korostaminen, luonnonympäristön säilyttäminen ja ilmeeltään uudenlainen, raikas arkkitehtuuri..

1.2 Korttelinmuodostus ja alueen fyysinen rakenne

1.2.1 Lomarakennuskorttelit

Vierumäen Suurijärven osayleiskaava-alueeseen kuuluva rakentamisen alue muodostuu kahdesta identiteetiltään erilaisesta alueesta.

Suurijärven pohjoispäässä oleva alue muodostuu länsi-itäsuuntaisten teiden varteen sijoittuvista rakennuspaikoista, josta pääosa on etelään viettäviä ja Suurijärvelle avautuvia rinteitä. Fyysinen rakenne muodostuu nauhamaiseksi.

Suurijärven itärannan lomakyläalueen runkona on tieverkko, joka muodostuu kokoojatiestä ja siihen liittyvistä sormimaisista teistä, jotka välittävät liikennettä loma-asuntokortteleihin. Alue jakautuu käyttötavoitteiltaan ja identiteetiltään kolmenlaiseksi kortteliryhmäksi. Pohjoisosaan muodostuvat korttelit työnimillä Perhekylä 1 ja Perhekylä 2. Etelässä rantaan ulottuva korttelialue on nimetty Yrityskyläksi ja lähimpänä urheiluopiston aluetta olevat korttelit muodostavat Viikonloppukylän. Nimet kertovat tavoiteltavista käyttäjäryhmistä ja tavoista. Kortteleiden fyysinen rakenne poikkeaa toisistaan eniten tonttitehokuuteen perustuen. Viikonloppukylän rakentamistapa on muista poikkeava.

Käyttötyypiltään erilaiset kortteliryhmät liittyvät toisiinsa vyöhykkeillä, jotka on tarkoitus säilyttää luonnontilaisina ja helppohoitoisina. Helppohoitoisuus on erityisen tärkeää alueella, jossa ei ole pysyvää asutusta.

Mökkien esimerkinomaisessa sijoittelussa on huomioitu sekä pienilmasto, eli suotuisat ilmansuunnat ja sisätiloihin avautuvat maisemat. Mökkien sijoittelu lomittain ja kehämäisesti avaa näkymiä ympäröivään luontoon ja Suurijärvelle.

Tien asemoinnissa on pyritty myötäilemään maaston muotoa, jotta vältetään suurilta maanmuokkauksilta ja saadaan aikaan myös talviolosuhteisiin sopiva kaltevuuksia.

Koko alueen yhtenäisyyttä korostetaan materiaalivalinnoilla, katon- ja rakennusmassan muodoilla, istutuksilla ja ympäristörakentamisella. Tavoitteena on uudenlainen loma-asuntoilme; toisenlainen suhteessa kaupunkirakentamiseen sekä perinteiseen lomarakentamiseen. Tavoitetta kuvaavat sanat iloinen ja raikas.

Kortteleilla on yhteiset autokatokset ja keskitetyt autopaikat.

Kumpuilevaan maastoon rakentaminen vaatii rakennusten huolellista sijoittelua rakennuspaikalle, jolloin voidaan välttää suuria maanvaihtoja ja –siirtoja.

1.2.2 Yhteiset virkistys- ja oleskelualueet

Korttelialueiden väleihin jäävät yhtenäiset metsäkaistaleet ja ranta-alueet tarjoavat mahdollisuuden virkistykseen ja ulkoiluun. Tarkoitus on säilyttää alueet mahdollisimman luonnonmukaisina, pelikentälle ja lasten leikkipaikalle varattuja alueita lukuunottamatta. Liikkuminen ohjataan kapeina pidettäville poluille.

Muista korttelialueista poiketen viikonloppukylän tonteille on lisäksi tarkoitus varata tontikohtaiset yhteiset ulko-oleskelualueet sauna / kerhotilojen yhteyteen.

1.2.3 Ranta-alueet

Ranta-alueet joihin lukeutuvat itä- ja pohjoisrannan saunaniemet ja venevalkamat sekä Suurijärven itä ja koillisosaa kiertävä kapea rantavyöhyke on tarkoitus säilyttää mahdollisimman luonnontilaisina. Saunaniemien ja venevalkamien rakentamisesta johtuvat maiseman muutokset on tarkoitus korvata luonnonmukaisin viherrakennuskeinoin alkuperäistä luontoa vastaavalla tavalla.

Ranta-alueiden hyödyntäminen vaatii ylitieän pensaskasvillisuuden ja puuston raivausta. Rannalla kulkeva kävelyreitti viedään välillä lähelle vesirajaa, jolloin veden kokeminen tulee osaksi liikkumista.

2. OHJEIDEN KÄYTTÖ

2.1 Ohjeiden tarkoitus

Suurijärven osayleiskaava on se tehty osa-alueiltaan sellaisella tarkkuudella, että alue voidaan toteuttaa suoraan osayleiskaavan perusteella. Suunnittelu-alueella on sekä kulutukselle herkkiä alueita että tiiviin rakentamisen alueita, jotka tarvitsevat suunnittelussa ja rakentamisessa erilaisia lähestymistapoja. Jotta saadaan syntymään yhtenäinen kokonaisuus, jonka jokaisella alueella on kuitenkin oma tunnistettava ilmeensä, on osayleiskaavaa varten laadittu rakentamistapaohjeisto, joka selventää kaavan tavoitteita.

2.2 Ohjeiden sisältö

Ohjeet sisältävät tavoitteita mm. seuraavista:

- Rakennusten sijoitustapa tonteille
- Rakennusten yleisilme
- Pääasialliset rakennusmateriaalit
- Ulkotilojen käyttö

2.3 Noudattamisvelvollisuus

Ohjeiden noudattamisvelvollisuudesta tulee merkintä tontin luovutusehtoihin. Ennen osayleiskaavassa RA-1, RA-2, RA-3 ja RA-4 merkinnällä merkittyjen alueiden toteuttamista, tulee kustakin osa-alueesta esittää toteuttamissuunnitelma.

3. OHJEET

3.1 LOMA-ASUNTOKORTTELIT

3.1.1 Rakennusten sijoitus

Suosittelavat rakennusten sijoitukset on esitetty havainnepiirroksissa.

3.1.2 Pysäköinnin järjestäminen

Pysäköintiä varten on osoitettu kortteleittain omat alueensa. Pysäköinti tonteilla sallitaan vain poikkeustapauksessa (esim. liikuntaesteiset).

3.1.3 Tontin ulkotilat

Pihatoimintojen sijoitus tulee esittää asemapiirroksessa.

Puustoa poistetaan vain rakennuksen välittömästä läheisyydestä.

Itärannan Yritys- ja Perhekyllissä rakentaminen keskitetään tontilla pienelle alueelle niin, että rakentamaton aluetta säilyy runsaasti ja mahdollisimman luonnontilaisena. Rakentaminen on pyrittävä toteuttamaan siten, että pengerryksiä käytetään hyvin vähän. Vaakasuorat oleskelu- yms. alueet toteutetaan siltamaisilla terassiratkaisuilla. Terassien ja rakennusten alle näkyviin jäävät tontinosat huolitellaan maisemarakentamisen keinoin (ks. lähiympäristön suunnitteluohjeet kohdassa 3.2.) Aitaamista ei sallita.

Pohjoisrannassa voidaan käyttää kevyitä pengerryksiä.

3.1.4 Istutukset

Tonttien istutuksista kohdassa 3.2: Lähiympäristösuunnittelu.

3.1.5 Varastointi tontilla

Avovarastointia (veneet, takkapuut yms.) ei sallita tonteilla. Rakennusten yhteyteen voidaan tarvittaessa rakentaa varastotiloja. Siltamaisten terassien ja rakennusten alaosa voidaan käyttää varastointiin. Tällöin varastoalueet tulee rajata aitamaisin seinäkkein.

3.1.6 Massoittelu ja yleisilme

Rakennusten muoto

Itärannan korttelialueille suositellaan kapearunkoisia korkeahkoja (ullakot, sisäparvet) rinnettä vasten kohtisuoraan sijoituvia rakennusmassoja, jotka alarinteen puolelta tukeutuvat siltamaisesti pilareihin ja antavat rinteen virrata vapaasti alitse. Rakennettava pinta-ala voidaan jakaa kahteen vierekkäin sijoitettavaan rakennusmassaan, jotka voidaan yhdistää toisiinsa katetuilla tai kattamattomilla terassi- ja pergolarakenteilla.

Viikonloppukylään suositellaan noppamaista vapaasti ja väljästi maastoon sijoituvaa kaksikerroksista rakentamistapaa. Rakennukset tulee varustaa perinteisillä parvekkeilla tai kattoterasseilla.

Pohjoisrannan rakennusten yleisvaikutelman tulee olla moderni huvilailme. Rakennusten tulee rinteen suuntaisia. Rinneratkaisut aina $\frac{1}{2}$ 2-kerroksisiin saakka ovat sallittuja. Lasikuistit ja avoterassit ovat suositeltavia. Kevyitä pengerryksiä voidaan käyttää.

Katto ja räystäät

Yritys- ja perhekylissä päärakennusmassojen tulee olla harjakattoisia, kaltevuus 1:1...1:1;5. Sivurakennuksissa voidaan käyttää myös pulpettikattoa. Lappeen kaltevuus on 1:3-1:2. Räystäät tulee rakentaa keveiksi ja pitkiksi avoräystäiksi, ei siis koteloiteja. Alueelle suositellaan valokatteita valon saamiseksi sisätiloihin ja rakentamisen kevyen ilmeen vahvistamiseksi.

Kattomateriaalina käytetään aaltomaista kuitusementtikattolevytystä tai vastaavaa. Sivurakennuksissa voidaan käyttää esim. nurmikattoa.

Pohjoisrannan rakennusten tulee olla harjakattoisia. Kattokaltevuudet voivat olla loivempia kuin itärannan kortteleissa. Kattomateriaalina tiilikate tai konesaumattu teräspelti.

Julkisivut

Itärannan korttelit: Julkisivussa on oltava yksi selkeä päämateriaali, muita materiaaleja voidaan käyttää tehosteina. Rakennusten tulee olla pääasiassa puurakenteisia. Rankorakentaminen ja tai uudennainen hirsirakentaminen tulevat kysymykseen. Pitkänurkkaista hirsirakentamista ei sallita. Kortteleiden välisiä eroja voidaan tuoda esiin ulkovuorauksessa, esimerkkinä vaaka- tai pystylaudointu/hirsi. Itärannan kortteleissa väritys valitaan kortteleittain, raikkaita luonnonvärejä, punamultaa, okraa, sinistä tulisi suosia.

Pohjoisrannan rakennukset: Pohjoisrannan rakennukset tulee värittää vaaleiksi: taitettu valkoinen, vaalea keltainen tai harmaa. Rakennukset voivat olla puu- tai kivirakenteisia. Kivirakenteisten huviloiden pääjulkisivumateriaalin tulee olla rappaus tai ohutpinnoitteella tasamateriaaliseksi käsiteltyä.

Sokkelit

Ikkunat

Ikkunaratkaisuihin suositaan mallia, jossa osa tiloista (esim. oleskelutilat) varustetaan suurilla ikkunaseinillä. Muut ikkunat voivat olla kontrastin vuoksi pieniä ja kapeita.

Terassit ja kuistit

Itärannan korttelit: Terasseja tai kuisteja tulee tehdä pääsisäänkäyntien, pihasisäänkäyntien tai ulko-oleskelutilojen yhteyteen ainakin yksi loma-asuntoa kohti. Suositellaan kunnollisen oleskelun mahdollistavia terasseja, jotka avautuvat suotuisaan ilmansuuntaan, ilta- tai iltapäiväaurinkoon, mielellään molempiin suuntiin. Terassit ja kuistit tulisi toteuttaa puurakenteisina.

Pohjoisrannan tonteille suositellaan lasisia kasvihuoneita.

3.2 LÄHIYMPÄRISTÖSUUNNITTELU

3.2.1 Tonttialueiden lähiympäristösuunnitteluohjeet

Kaikkien tonttien olevan kasvillisuuden inventointi ja säilytettävien puiden ja puuryhmien valinta ennen detaljisuunnittelu- ja rakentamisvaihetta on tärkeää. Puustoa tulee säilyttää mahdollisimman paljon varsinkin tonttien laidoilla ja mahdollisuuksien mukaan rakennusten väleissä. Tontteja ei missään nimessä saa ns. parturoida puuttomiksi. Täydennysistutuksiin käytetään pääosin kookasta taimimateriaalia.

Suurijärven pohjoispuoli: Ennen rakentamista rakennusalueelta tulee ottaa talteen metsänpohjakasvillisuutta laattoina maisemointia varten. Tonttien etupihoille ja rakennusten väleihin tehdään täydennysistutuksia yksittäispuilla tai puuryhmillä. Suositeltavia puulajeja ovat mänty, kuusi, pihlajat ja katajat. Pensasistutuksia tulee käyttää harkitusti piha-alueilla ja teiden varsilla. Istutuksilla voidaan korostaa sisääntulokohtia tai luoda yksityisyyttä oleskelutiloille. Käytettävien kasvilajien tulee olla metsämaisemaan soveltuvia lajeja kuten esim. taikinamarja, metsäruusu, tuhkapensas, heisi- ja virpiangervo. Suositeltavat kasvilajit on tarkemmin ryhmitelty kortteleittain liitteenä olevassa kartassa. (Polkuverkosto ja suositeltava kasvillisuus). Pohjamaan käsittelyssä pyritään luonnonmukaisuuteen. Maisemoinnissa käytetään talteen otettuja metsänpohjasiirrännäisiä tai luonnonvaraisten kasvien taimia kuten: sianpuolukka, mustikka ja kanerva. Luonnonnurmytyyppejä nurmetuksia voidaan käyttää harkitusti. Leikattavia nurmipintoja tulee välttää. Kulutuskestävyyttä voidaan paikoin parantaa kateaineilla. Kevyitä ja matalia penger-ryksiä ja tukimuureja voidaan tarvittaessa käyttää. Käytettävän materiaalin tulee kuitenkin olla luonnonmateriaalia. Betonisia tukimuurielementtejä ei sallita. Lisäksi voidaan käyttää luonnonkiviä joko yksittäin tai ryhmissä sekä yhdistettynä kivituhka- / tai muihin kivipintoihin. Pihateiden pintamateriaaliksi suositellaan kiveystä tai kivituhkapintaa. Käytävillä ja oleskelualueilla voidaan vaihtoehtoisesti käyttää liuskekivipäällystystä tai erityyppisiä puupinnoitteita. Teiden ja käytävien tulee olla selkeästi rajattuja.

Yrityskylä, Perhekylä 1 ja 2: Säilytettävän puuston tueksi etupihoille ja rakennusten väleihin tehdään täydennysistutuksia yksittäispuilla ja puuryhmillä. Nykyisen avohakkuualueen lisäistutustarve on muita kortteleita suurempaa. Piha-alueilla ja teiden varsilla pensasistutuksia käytetään harkitusti luontaisenkaltaisina istutussommitelmina. Kasvilajien tulee olla metsämaiseen soveltuvia. Ilmeikkyyttä ja tunnistettavuutta lisätään istutettavien kasvilajien vaihtelulla kortteleittain. Lähinnä rantaa oleviin kortteleihin ja perhekylä 2:en alueelle suositellaan mäntyä, koivua, pihlajaa, taikinamarjaa ja heisiangervoa. Laaksoon rajautuville tonteille suositellaan muista alueista poiketen huomattavasti lehtomaisempaa kasvillisuutta kuten metsälehmusta, pähkinäpensasta, lehtokuusamaa, taikinamarjaa ja saniaisia. Keskiosan tonttien suositeltavia kasvilajeja ovat taasen serbiankuusi, tuhkapensas taikinamarja ja varvut. Kuusia ja haapoja voidaan käyttää harkiten (suositeltavien kasvilajien aluerajaukset tarkemmin liitteessä). Pohjamaan käsittelyssä suositetaan luonnonnurmityyppejä nurmetuksia tai luonnonvaraisten maanpeittokasvien käyttöä. Leikattavia nurmipintoja tulee välttää. Terrassien ja rakennusten alle näkyviin jäävät tontinosat huolitellaan mukulakiveyksellä. Suuria huomattavasti rakennusmassan alapuolelle jääviä kiveyspintoja voidaan elävöittää yksittäisillä tai ryhmiin asennettavilla suuremmilla luonnonkivillä. Luonnonkivien käyttö yksittäin ja luontaisenkaltaisina ryhminä, (ei kasoina), muillakin tontin osilla suositeltavaa. Pihatiet ja käytävät tulee olla kivituhkapäällysteisiä ja selkeästi rajattuja.

Viikonloppukylä: Nuorten elinvoimaisten puuyksilöiden säilyttäminen ja kehittäminen on tärkeää myös tonttien sisäosissa. Etenkin sisääntulopihoille ja yhteisalueille suositellaan puuston täydennysistutuksia. Suositeltavia lajeja pohjois- ja länsiosan tonteilla ovat lehtikuuset, joita tulee käyttää harkitusti suuren kokonsa vuoksi. Etelä- ja länsiosan tonteille suositellaan mäntyä ja suomenpihlajaa. Rakentamisen ollessa tiivistä yksityisyyttä tonteilla luodaan rakennusten väliin istutettavilla vapaasti kasvavilla aidanteilla. Pohjois- ja länsiosan tonteille suositellaan tuhkapensasta tai marja-aroniaa, eteläosaan taasen virpiangervoa tai pajuangervoa. Yhteisten sauna- / kerhotilojen yhteyteen varataan alue, jossa mahdollisuus grillaukseen ja seurusteluun sekä tilaa pienimuotoiselle leikkipaikalle. Alueen varusteluun tulisi kiinteän grillin lisäksi kuulua pöytä / penkki-yhdistelmä, lasten hiekkalaatikko ja mahdollisesti pieni liuku tai keinuhevonen. Alueelle luonteenomaista on sen selkeä rajautuminen tontin muista rakennuksista suojaa antavalla monilajisella pensasistutuksella tai tontin rakennusten arkkitehtuuriin soveltuvalla, köynnöskasvein verhoilulla pergola- / säleikkörakennelmalla. Alueen muotoilussa tulee huomioida ja hyödyntää paikallisia luonnonelementtejä, kuten kiviä, maastonmuotoja ja puita. Pohjamaa pyritään käsittelemään luonnonmukaisesti, luonnonnurmityyppejä nurmetuksia suosien. Pohjoisosan kallioalueilla pohjamaan käsittelyn tulee olla hienovaraista kallioalueelle luonteenomaista. Tonttien sisäiset pihatiet tulee olla kivituhkapintaisia. Yhteisillä oleskelualueilla voidaan lisäksi käyttää erityyppisiä (kiinteitä) puupintoja.

Palvelukorttelit: Palvelukortteleiden ulkotilojen suunnittelussa oleellisinta on toimivuus. Ne ovat luonteeltaan muuta aluetta huomattavasti puutarhaisempia ja niiden hoitotason on oltava korkealuokkaista. Alueiden on kui-

tenkin luontevasti liittyvä ympäristöönsä. Teiden, käytävien ja pysäköinti-alueiden tulee olla kestopäällysteisiä (asfaltti tai kiveys). Suositeltavia kasvilajeja ovat koivu, mongolianvaahtera, tuhkapensas, koivuangervo ja taikinamarja. Nurmetukset rakennusten lähiympäristössä toteutetaan hoitonurmikoina. Tonttien laita-alueilla voidaan käyttää myös luonnonnurmityyppisiä nurmetuksia tai maanpeittokasveja.

Kalastuskeskus ja rantaravintola: Tontti voidaan jakaa kahteen erityyppiseen osaan. Ravintolarakennuksen itäpuolelle jäävään kuivempaan ja selvästi puutarhamaisempaan toteutukseltaan ja hoidoltaan korkealuokkaisempaan sisääntulopihaan jossa sijaitsevat myös tarvittavat pysäköintitilat ja rakennuksen länsipuolelle jäävään luonnonmukaisempaan kostempaan osaan. Sisääntulopiha pysäköintineen suunnitellaan siten, että se luontevasti liittyy lähiympäristöön. Suunnittelussa tulee ottaa huomioon toiminnan sujuvuus. Istutuksiin voidaan käyttää Perhekylä 1:en alueelle suositeltavien kasvilajien lisäksi huomattavasti koristeellisempia kasvilajeja: esim. koivuangervoa, kuutamoa- ja köynnöshortensiaa. Sisäänajoteiden ja pysäköintialueiden tulee olla kestopäällysteisiä. Käytävien tulee olla kivettyjä. Rakennuksen länsipuolella viherrakentamisen tulee olla luonnonmukaisempaa rakennuksen välitöntä läheisyyttä ja mahdollista ulkoterassia lukuunottamatta. Kasvivalinnoissa on otettava huomioon alueen kosteusolot. Alueella suositellaan käytettäväksi keltakurjenmiekkää, rentukkaa, ruttojuurta ja villapajua. Liikkuminen ohjataan puisille laiturimaisille tai pitkospuiden kaltaisille kulkureiteille. Rakennuksen läheisyydessä voidaan käyttää myös luonnonkivipintoja. Matalia pengerryksiä tai tukimuureja voidaan tarvittaessa käyttää. Materiaalien on kuitenkin oltava luonnonmateriaaleja. Betonisia tukimuurielementtejä ei sallita.

Saunaniemet: Saunaniemien tulee säilyä mahdollisimman luonnonmukaisina. Rakennusalueelta, käsittäen saunat ja niille johtavat tiet ja käytävät, tulee metsänpohjakasvillisuus ottaa talteen suurina laattoina myöhemmin suoritettavaa maisemointia varten. Olevaa täysikasvuista puustoa poistetaan vain rakennusalueelta ja sen välittömästä läheisyydestä, jotta puuston täydennysistuttamiselta vältytään. Rannan ylitieheää pensas- ja lehtipuukasvustoa voidaan harventaa tarpeen mukaan. Pensasistutuksia voidaan käyttää harkitusti rakennusten välittömässä läheisyydessä tilanjakajina ja suojaa antavina elementteinä. Suositeltavia lajeja ovat taikinamarja, tuhkapensas, heisiangervo ja katajat. Rakennusvaiheessa turmeltunut pohjamaa tulee maisemoida talteenotetuilla metsänpohjasiirrännäisillä tai luonnonvaraisten maanpeittokasvien taimilla, kuten sianpuolukka, suopursu, variksenmarja ja mustikka. Nurmetusta ei tule käyttää. Liikkuminen ohjataan selkeille mutta kapeille hiekka tai katepintaisille käytäville. Metsänpohjaa voidaan tarvittaessa vahvistaa katteilla.

Venevalkamat: Venevalkamien rantojen ruoppaus tulee suorittaa hienovaraisesti pienvenekäyttöä palvelevaksi. Ruoppausmassojen läjitys alueen läheisyyteen tulee suunnitella ja muotoilla huolella siten, ettei luonnottomia penkereitä pääse syntymään. Rannan ylitieheää pensaskasvustoa ja puustoa harvennetaan tarpeen mukaan. Rantaa suositellaan vahvistettavan hiekalla mikäli rannan suuntaista laituria ei rakenneta. Läjitysalue tulee maisemoida.

Tarvittaessa lisäistutuksia voidaan käyttää myös näkösuojaksi. Suositeltavia kasvilajeja ovat matalat pajulajit kuten esim. punapaju, kääpiöpunapaju, kapealehtipaju ja ahopaju. Pohjamaa käsitellään luonnonmukaisesti. Suositaan luonnonheinien kylvöä (esim. nurmirölli, metsälauha ja nuokkuhelmikkä). Liikkuminen ohjataan poluille.

3.2.2 Väliheralueet

Väliheralueiden kasvillisuuden kulutuskestävyys on alhainen. Kasvillisuuden säilymiseksi alueella liikkuminen työkoneilla ja alueiden käyttö varasto-alueina on kielletty. Metsäpuistoalueelle pääsy rakennusalueilta estetään esim. suoja-aidoin. Myöhemmin puistossa liikkuminen ohjataan tapahtuvaksi koko alueen kattavalle rakennetulle polkuverkostolle.

Metsäiset välialueet: Metsäalueet pyritään säilyttämään mahdollisimman koskemattomina ja luonnonmukaisina laajoina yhtenäisinä alueina. Suurijärven pohjoispäässä metsikköön avataan puoliavoimia näkemäakseleita tontti-alueilta järvelle. Harvennuksessa suositaan mäntyjä ja lehtipuita. Näkemäakseleista ei saa muodostua avohakkuukaistoja. Kuusivaltaisilla alueilla mahdollista nuorta puustoa tulee kehittää ja luoda kasvutilaa. Ylitiheää puustoa harvennetaan varsinkin alueen eteläosassa. Liikkuminen ohjataan kapealle polkuverkostolle. Polkujen tulee olla 1-1,5m (max.2m) leveitä hiekka tai katepintaisia. Lisäksi kulutusalttiimpien metsäalueiden kulutuskestävyyttä voidaan parantaa katteilla.

Suurijärven länsirannan laaksoalueet: Länsirannalla sijaitsee kaksi kaakois-luoteis-suuntaista laaksoaluetta. Laaksot metsäpuuroineen ja kosteikkokasveineen tulee säilyttää nykyisellään ilman toimintoja, polkuverkostoa lukuunottamatta. Kapeat polut sovitetaan maastoon laakson rinteille, ei pohjal-
le.

Pelikenttä ja lasten leikkipaikka: Eteläisemmän laaksoalueen itä- / kaakois-päähän voidaan sijoittaa pienimuotoinen pelikenttä (petanque, sulkapallo) ja lasten leikkipaikka. Alue vaatii kuivatusta joka ei kuitenkaan saa muuttaa laakson länsiosan kosteusolosuhteita. Puusto poistetaan vain pelikentän ja varsinaisen leikkialueen alueelta. Ympäristön puustoa harvennetaan tarvittaessa. Harvennuksessa suositaan nuoria hyväkuntoisia puita. Pelikentän ja leikkialueen tulee olla hiekkapintaisia ja selkeästi rajattuja. Leikkipaikka varustetaan hiekkalaatikolla, keinulla ja liuku / kiipeilytelineellä. Lisäistutuksia käytetään viihtyisyyden lisäämiseksi. Suositeltavia lajeja ovat pähkinäpensaat ja taikinamarjat.

Rantavyöhyke ja rantapolku: Rantavyöhykkeen ylitiheää lähinnä pensasmaista lehtipuustoa harvennetaan. Harvennuksessa suositaan koivua, tervaleppää ja mäntyjä. Lisäksi tonteilta avataan puoliavoimia näkemäakseleita järvelle. Näkemäakseleista ei saa muodostua avohakkuualueita. Länsirannan kapeaa ja osittain jyrkkää rantavyöhykettä myötäilevä polkulinjaus tulee säilyttää nykyisellään. Polkua levennetään hieman (max. leveys 1,5m) ja vahvistetaan hiekalla tai katteella. Polun varrelle varataan paikkoja pysähtymiselle. Tällaisiksi kelpaavat vaikka suuri matala kivi tai pieni raivattu aukio. Poh-

joisrannalla oleva nykyinen Ilvesreitti kavennetaan ja maisemoidaan puu- ja varpuistutuksin Ilvesreitin reittimuutoksen jälkeen. Maisemoinnin yhteydessä rantavyöhykkeellä kasoissa olevat kivet asetellaan luonnollisiin ryhmiin.

Nykyiset avohakkuualueet: Suurijärven itäpuolella sijaitsevien avohakkuualueiden istutetun ja luontaisen taimikon kasvua on edistettävä. Kasvun varmistamiseksi kulku ohjataan poluille. Polkuverkoston varrelle tehdään lisäistutuksia sinne tänne monilajisilla pensasistutuksilla. Suositeltavia lajeja ovat taikinamarja ja tuhkapensas. Eteläisellä avohakkuualueella voidaan käyttää myös mongolianvaahteraa. Alueita tulee tulevaisuudessa kehittää puistometsätyypiksi.

3.2 PYSÄKÖINTIALUEET, JÄTEKATOKSET

Pysäköintialueet varustetaan katoksilla, joiden pääasiallinen rakennusmateriaali on puu. Jäte- ja kierrätyspisteet rakennetaan autokatosten yhteyteen.

Liitteet

Perhekylä, idealuonnoksia

Perhekylä 2, idealuonnoksia

Yrityskylä, idealuonnoksia

Ryhmäkylä, idealuonnoksia

Lähiympäristön suunnittelu- ja hoito-ohjeet, detalji 1

Lähiympäristön suunnittelu- ja hoito-ohjeet, detalji 2

Lähiympäristön suunnittelu- ja hoito-ohjeet, detalji 1

Polkuverkosto ja suositeltava kasvillisuus kortteleittain

Helsingissä 15. toukokuuta 199

Maa ja Vesi Oy