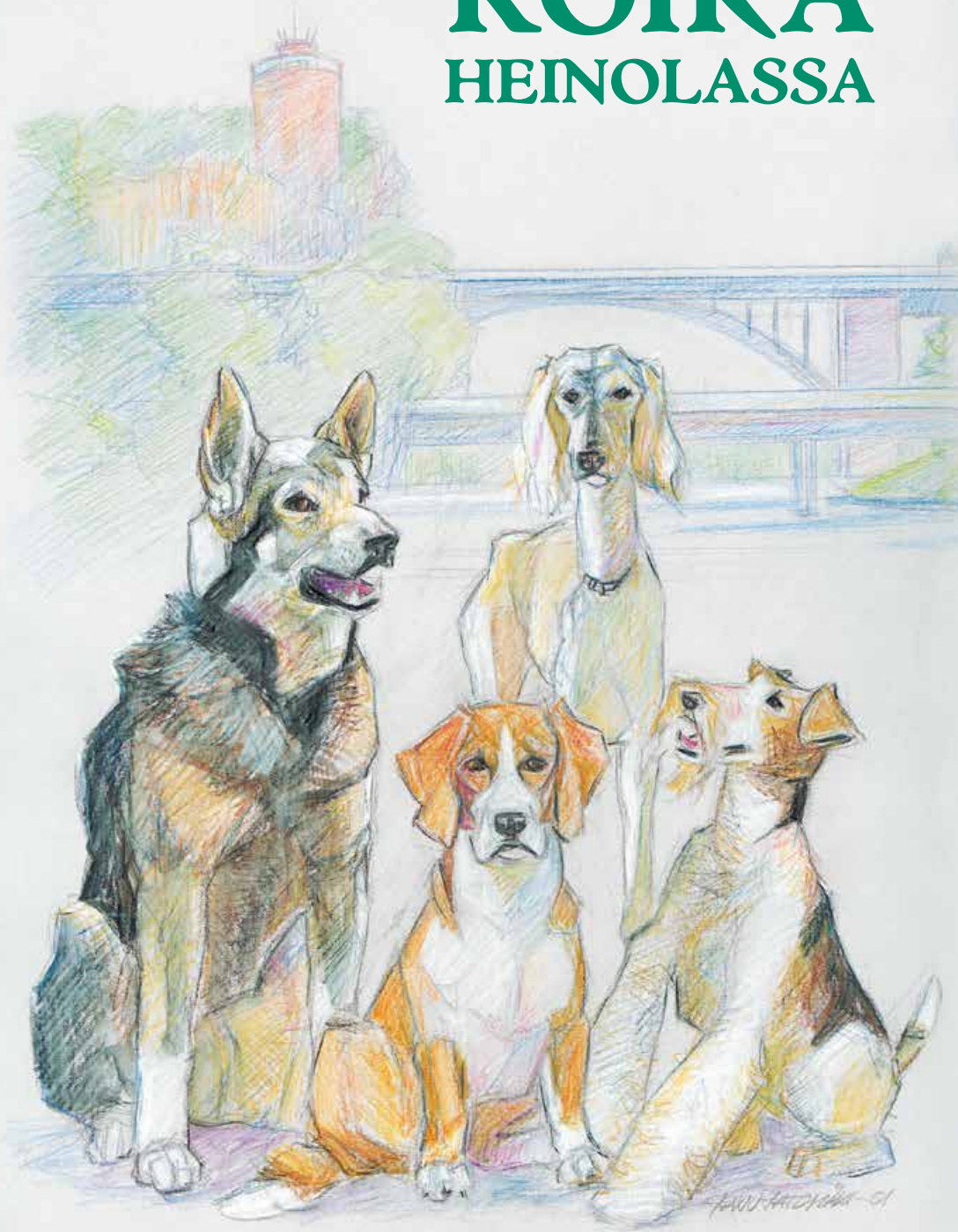


# KOIRA

## HEINOLASSA



PAULI HILTONEN '91

## Miksi ihmiset ottavat koiria?

Heinolassa arvioidaan asuvan n. 1600 koiraa. Koiran omistaminen tarjoaa paljon harrastusmahdollisuuksia. Vaikka ei mitään kummempaa harrastaisikaan koiransa kanssa eikä sitä käytettäisi mihinkään erityiseen tehtävään, jo pelkkä koiran läsnäolon tuoma ilo ja sen ystävyys on saanut tuhannet ihmiset ympäri maailmaa valitsemaan lemmikikseen koiran. Koira on laumaeläimenä seurallinen ja sosiaalinen, ja sopeutuu hyvin elämään mitä erilaisimmissa ihmisyyhteisöissä ja soveltuu monenlaisiin ihmisen kannalta tarpeellisiin tehtäviin. Jalostuksen avulla on kehitetty useita erilaisiin tehtäviin erikoistuneita rotuja.

On paljon tutkittuakin tietoa siitä, kuinka koiralla on suotuisa vaikutus ihmiseen. Lasten sosiaalinen kehitys, turvallisuuden tunne ja minäkuvan vahvistuminen saa paljon tukea lemmikin omistamisesta. Monelle yksinäiselle koira on aito ystävä, jonka avulla on helpompi solmia muitakin sosiaalisia kontakteja. Koiran vaatima tietty säännöllisyys voi asettaa kehykset työt-



tömän tai syrjäytymisen vaarassa olevan päivärutiineihin estäen häntä putoamasta täysin yhteiskunnan ulkopuolelle. Koiran hoitamisesta koituva vastuu ja tarpeellisuudentunne voi estää laitostumista, ja koiran vaatima ulkoilutus on monelle ainoa liikuntamuoto. Koira hyväksyy ihmisen sellaisenaan, osoittaen tälle vilpittömää kiintymystä.

Koiran omistaminen tuo paljon iloa, mutta siihen sisältyy myös vastuuta. Koira tarvitsee asianmukaista hoitoa, kohtelua ja koulutusta voidakseen hyvin. Lisäksi koiran omistaja on velvollinen huolehtimaan siitä, ettei hänen lemmikkinsä aiheuta kohtuutonta vaivaa ja harmia naapureille ja muulle yhteiskunnalle.

## Koira ulkoilee kytkettynä

Heinolassa, kuten muissakin kaupungeissa, koira ulkoilee kytkettynä. Metsästyslaki velvoittaa pitämään koirat kytkettyinä maaliskuun 1. päivästä elokuun 19. päivään, eikä muinakaan aikoina koiraa saa päästää irti ilman maanomistajan tai metsästysoikeuden haltijan lupaa.

Yleisessä järjestyslaissa (voimaan v. 2002 alusta) on tämän lisäksi koiria koskevia pykäläitä. Taajama-alueilla koirat on ylipäätään pidettävä kytkettyinä aina. Vain omassa pihassa ja erikseen koirien ulkoilutukseen varatuilla aidatuilla alueilla koirat saavat olla vapaina, mutta tällöinkin ne eivät saa aiheuttaa vaaraa kenenkään turvallisuudelle.

Kytkeyttä ulkoiluttaminen on myös koiran oman turvallisuuden kannalta viisasta. Koira ei hallitse liikennesääntöjä, vaan on vapaana liikkuaan altis liikenneonnettomuuksille. Jos kiinnipitoaikana irrallaan liikkuva koira aiheuttaa liikenneonnettomuuden, jonka johdosta auto



vaurioituu, koiran omistaja on usein korvausvelvollinen. Myös toisia koiria kohdatessaan se voi joutua lajikumppaneiden keskinäisiin välienselvittelyihin. Jos riitapukarit ovat erikokoisia, voivat seuraukset olla pienemmälle osapuolelle varsin ikäviä.

On paljon ihmisiä, jotka eri syistä pelkäävät koiria tai ovat niille allergisia. Etenkin pienet lapset voivat pelästyä kohti tulevaa koiraa, vaikka se lähestyisikin ystävällisissä aikeissa. Vastuuntuntoinen koiranomistaja huolehtii siitä, ettei hänen lemmikistään aiheudu haittaa tai harmia kanssaihmisille. Jokainen hyvinkäytetty koiraa ja sen omistaja voivat olla omalta osaltaan hälventämässä koiriin kohdistuvia ennakkoluuloja ja koiravastaisuutta.

## Tarha ja juoksulanka

Omakotiasukas voi rakentaa pihalleen tarhan tai asentaa juoksulangan. Eläin-suojelulain asetuksissa on määritelty näille vähimmäismitat. Juoksulangan vaijerin tulee olla vähintään 10 m pituinen, ja siihen kiinnitetyn ketjun vähintään 2 m pituinen, eli niiden tulee yhteensä antaa koiralle 4 x 14 m suuruinen esteetön liikuma-alue. Juoksulankaa turvallisempi vaihtoehto on kuitenkin tarha. Tarhan alan tulee olla vähintään 3,5 neliometriä jokaista koiran säkäkorkeuden 10 cm kohdalla. Jos tarhassa pidetään useampaa kuin yhtä koiraa, lisätään tarhan alaa kunkin koiran osalta 50 %:lla. Tarhan pohjan on maaperältään tai päällysteeltään oltava sellainen, että se pysyy riittävän kuivana ja voidaan hyväksyttävästi pitää puhtaana.

Jos koiran on tarkoitus asua pääasiassa tarhassaan, sillä tulee olla lämmitettävä koppi. Myös kopin koko ja vähimmäislämpötila on määritelty eläin-suojelulaissa.

Pelkkä tarhassa oleskelu ei useinkaan riitä koiran ulkoiluksi. Etenkään metsästyskoira ei pysy tehtävän vaatimassa kunnossa istuskelemalla vain tarhassaan, vaan sitä tulee ulkoiluttaa ja harjoittaa myös muina kuin metsästysaikoina. Koiran kanssa tulee myös seurustella muuten. Yksinään tarhassa, vailla muuta seuraa ja virikkeitä asuvan koiran elämä on onnetonta. Lisäksi koiranomistajan on huolehdittava siitä, ettei pihalla oleskeleva koiraa jatkuvalla haukunnallaan häiritse naapureita.



## Kaupunki ja koirankakka

Jo järjestyksellään mukaan koiranulkoiluttajan on huolehdittava siitä, ettei koiran ulosteita jää taajamissa rakennetuille ja hoidetuille alueille. Tämä tarkoittaa sitä, että kasoja ei saa jättää kaduille tai puistojen leikatuille nurmikoille.

Helppo ratkaisu kakkaoongelmaan on pitää taskussaan pieniä muovipusseja. Jos koiraa käy asioilleen sopimattomassa paikassa, pussi käteen ja sillä saa hygieenisesti kerättyä kasan pois. Sitten vain pussi kääristään nurinpäin, niin että sisältö jää siististi sen sisään. Pussin suu solmuun, ja saalis lähimpään roskakoriin tai kotiin komposttiin.

Tätä tarkoitusta varten on varta vasten valmistettu pusseja maatuovasta muovista. Myös pieniä pahvisia säiliöitä on olemassa.

Jokaisessa kaupungissa käydään joka kevät lumien sulaessa kiihvasta yleisönostokeskustelua, kun lumen alle hautautuneet kasat paljastuvat. Jos jokainen koiranomistaja huolehtii siitä, ettei oman koiran jäljiltä jää ulosteita, hän on mukana vähentämässä jätöksistä syntyvää keskustelua.





## Koira liikenteessä

Linja-autossa sylikoirat matkustavat maksutta, isommista peritään kertamaksu. Jos linja-autossa kuitenkin on allerginen matkustaja, hänellä on oikeus vaatia koiran poistamista.

Omassa autossa koiran paikka on henkilöautossa takaistuimella, farmari- tai pakettiautossa takaosassa, mieluiten verkolla eristettynä. Etupenkillä tai kuljettajan sylissä istuva koira voi äkillisellä liikehännällä aiheuttaa vaaratilanteita. Myös takaistuimella kuljetettava koira on syytä kytkeä ”koirien turvavyöhön”, turvavaljaisiin, joita saa alan liikkeistä. Jotain mielenkiintoista havaitseva vapaana autossa oleva koira voi yllättäen hypätä kuljettajan päälle aiheuttaen vaaratilanteen, tai äkkijarrutuksen tai -pysäyksen sattuessa paiskautua tämän niskaan vaarallisella voimalla. Myös koiran oman turvallisuuden kannalta sen on paras olla turvavaljaissa, kuljetuslaatikossa tai häkissä tai tukevan koiraverkon eristämässä takaosassa. Umpinaisessa auton tavara-tilassa ei koira saa kuljettaa.

Autoiluun tottunut koira ei yleensä voi pahoin. Tottumattomalle, pahoinvoivalle koiralle voi antaa koirille tarkoitettuja matkapahoinvointilääkkeitä. On olemassa myös tähän tarkoitukseen sopivia homeopaattisia valmisteita. Koiran ei pidä antaa kurkotella avoimista auton ikkunoista ajon

aikana. Se on vaarassa saada korva- tai silmätulehduksen, vaikka sille ei juolahtaisikaan mieleen hypätä ikkunasta.

Kesällä ei pysäköityyn autoon koira saa missään tapauksessa jättää. Umpinaisen auton sisälämpötila kohoaa yllättävän nopeasti vaarallisen korkealle, vaikka siihen ei suoranaista auringonpaiste kohdistuisikaan ja koira on vaarassa saada lämpöhalvauksen. Raollaan olevat ikkunat eivät riitä tuuletukseksi. Lämpöhalvaus johtaa nopeasti kuolemaan.

Jos koira ulkoilutetaan pyöräillen, sen turvallinen paikka on oikealla, siis pien-tareen puolella. Pyöräilevän koiranjuoksuuttajan kannattaa hankkia tarkoitukseen sopiva pyörään kiinnitettävä springer-laitte, jonka avulla pyöräilijän molemmat kädet vapautuvat ohjaukseen.



Metsästyskoira on liikenteessä yhtä arvaamaton kuin pieni lapsi ja voi ylättäen tupsahtaa tielle. Riistan jälkiä keskittyneesti seuraava koira ei välttämättä havaitse eikä osaa väistää autoa. Pääsääntöisesti metsästysaikana sattuvat koiravahingot jäävät autovaurioiden osalta autoilijan omalle vastuulle. Kun näet koiran tiellä, hiljennä vauhtia välittömästi. Näin vältät yhteentörmäyksen koiran kanssa ja molemmat osapuolet, niin koiranomistaja kuin autoilija, välttyvät ikäviltä seuraamuksilta.

## Missä koira saa olla, missä ei

Koirat eivät ole kytkettyinääkään tervehdulleita elintarvikeliikkeisiin tai ravintoloihin, eivät myöskään toriaikana torille. Koiran saa kuitenkin tuoda terassille, jossa tarjoillaan ainoastaan juomia. Myöskin yleiset uimarannat, lasten leikkipaikat, urheilupaikat ja talviaikaan kuntoladut ilman erillistä lupaa ovat koirilta kiellettyjä paikkoja. Kesäisin koira saa lenkkeillä kuntopoluilla omistajansa kanssa kunhan se on ehdottomasti kytkettyä.

Näkövammaisten opaskoirat ja niihin rinnastettavat liikuntaesteisten avustajakoirat saavat seurata opastettavaansa/avustettavaansa kaikkialle.

Tavallisella kävelyretkelläkään koiran talutushihna ei saa olla niin pitkä, että siitä aiheutuisi vaaraa tai häiriötä.

Heinolan vuoden 2004 Asuntomessut ovat ottaneet yhdeksi teemakseen lemmikkieläimet, erityisesti koirat. Alueen suunnittelussa on erityisesti otettu huomioon se, että sekä lemmikkejä omistavan että niitä omistamattoman olisi hyvä asua siellä.

Heinolan kaupungissa on osoitettu joukko alueita erityisesti koirien ulkoiluttamiseen. Näiden sijainti käy ilmi ohjeesta kartasta (s. 6-7). Lisäksi koiria saa ulkoiluttaa ns. puistometsäalueilla.

Puistoista aidalla rajattuja puistonosia kutsutaan koira-aitauksiksi. Niissä koirat saavat olla kytkemättöminä.

Koirapuistot ovat kokonaan koirien käyttöön varattuja aidattuja puisto- tai luonnonalueita, joissa saa ulkoilla kytkemättömänä.

Koirametsä on laajin koirille tarkoitettu ulkoilualue. Metsä ei ole aidattu.



## Jos koira katoaa

Koiran on hyvä olla tunnistusmerkitty joko tatuomalla rekisterinumero sen vampaan korvaan tai asentamalla sille nahan alle mikrosiru. Vuoden 2001 alusta kaikkiin virallisiin näyttelyihin ja kokeisiin osallistuvien koirien on oltava tunnistusmerkittyjä. Suomen Kennelliitto ylläpitää kortistoa tunnistusmerkinnöistä. Myös rekisteröimättömät ja sekarotuiset koirat voi tunnistusmerkitä. Jos koira katoaa, sen oikean omistajan saa helposti selville tätä kautta. Merkinnän suorittaa eläinlääkäri tai erikseen tähän Kennelliiton kouluttama henkilö.

Jokaisen kunnan on järjestettävä löytöeläinten säilytys. Löytöeläinten kiinniotto ja säilytys ei siis ole poliisin tehtävä. Jokainen irtokoiran kiinniottaja voi toimittaa löytämänsä koiran löytöeläinlaitolaan. Koiria säilytetään 15 vuorokautta, ja omistaja saa periä koiransa maksamalla hoitomaksun. Jos omistajaa ei tavoiteta, löytökoirat lopetetaan ellei niille löydetä uutta ottajaa. Löytöeläinlaitolan pitäjä käy tarvittaessa myös pyydystämässä tai hake-massa irrallaan tavatun koiran.

## Löytöeläimet

**Päijät-Hämeen eläinsuojeluyhdistyksellä** on koirien, kissojen ja muiden pienten lemmikkieläinten talteenottosopimus Lahden, Nastolan, Orimattilan, Heinolan, Hollolan ja Sysmän kanssa.

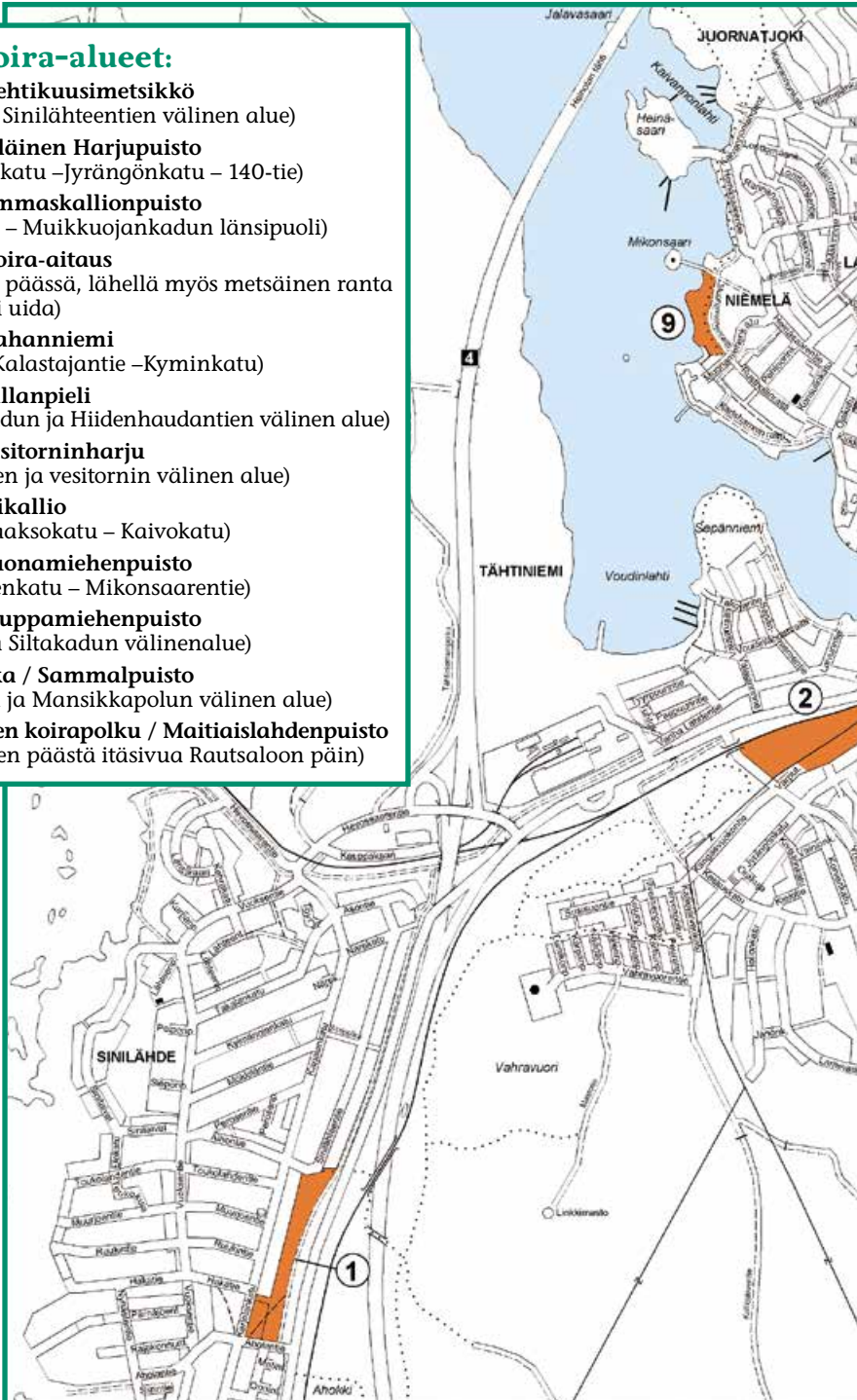
**Löytöeläintalo** sijaitsee Jokimaan ravidan lähellä Lahdessa. Osoite: Jokimaan-kuja 4, 15700 Lahti Puh: 03-7811 543 (ma-pe 13-18, su 13-16)

Akuuteissa asioissa (esim. kadonnut/ löytynyt eläin) päivittäin klo 8-13, puh: 044-9744636

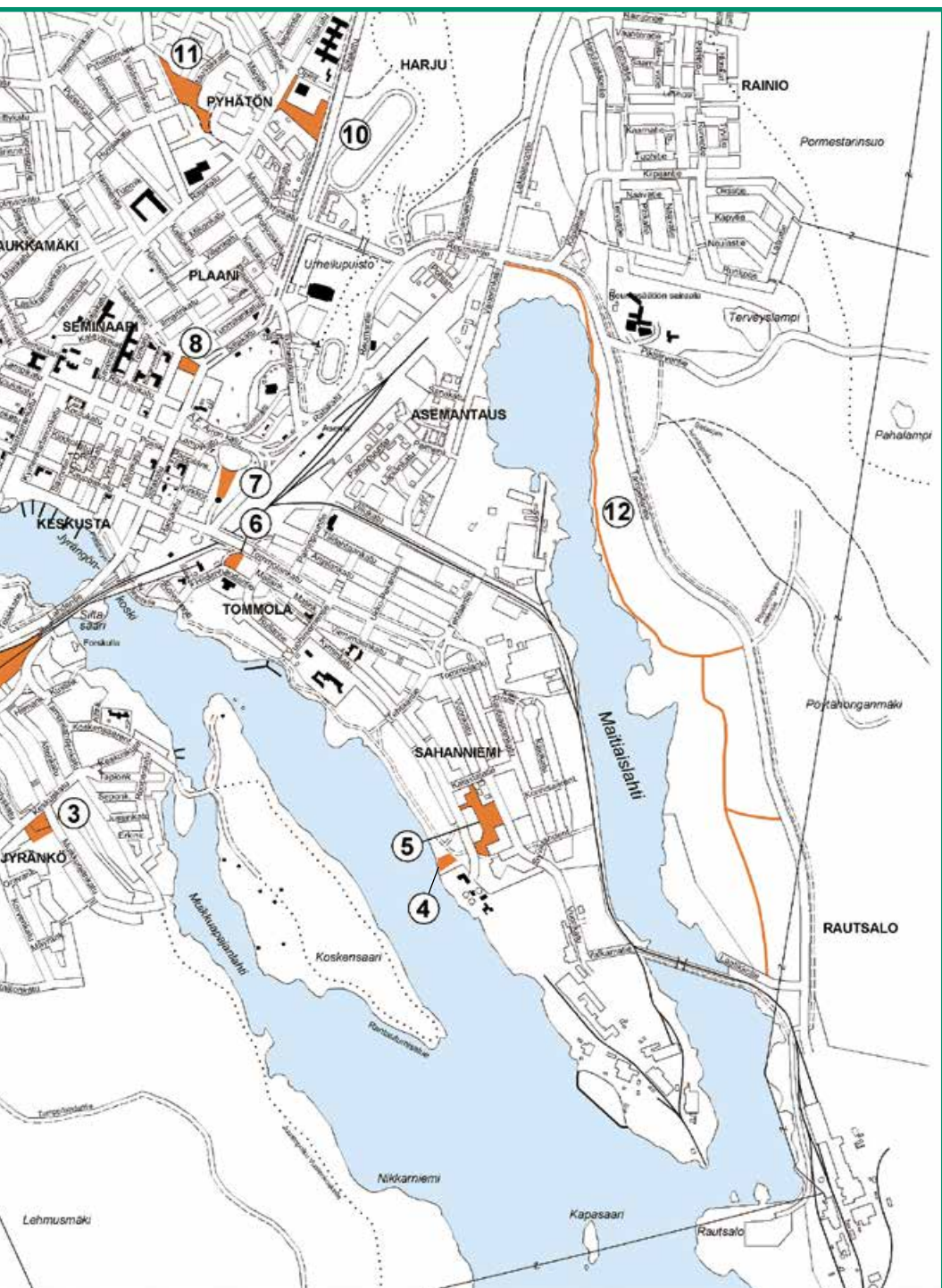
Muut Lahden seudun löytöeläinten talteenottoapaikat löydät osoitteesta [www.karkurit.fi](http://www.karkurit.fi)

## Heinolan koira-alueet:

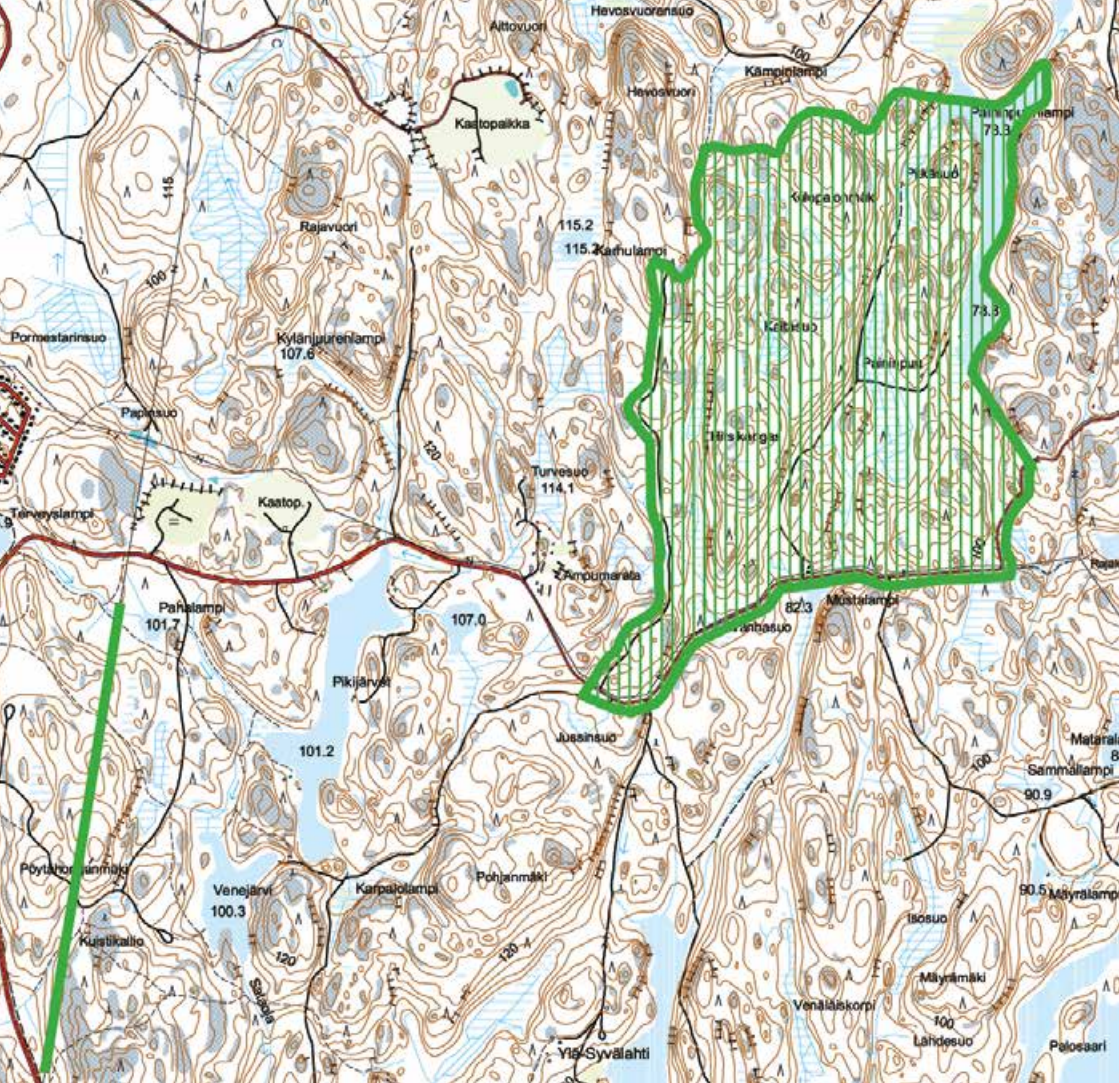
1. **Sinilähde / Lehtikuusimetsikkö**  
(Aholantien – Sinilähteentien välinen alue)
2. **Jyränkö / Eteläinen Harjupuisto**  
(Sillat – Yhdyskatu – Jyrängönkatu – 140-tie)
3. **Jyränkö / Lammaskallionpuisto**  
(Keskuskadun – Muikkuojankadun länsipuoli)
4. **Tommolan koira-aitaus**  
(Kyminkadun päässä, lähellä myös metsäinen ranta jossa koira voi uida)
5. **Tommola / Sahanniemi**  
(Vuorikatu – Kalastajantie – Kyminkatu)
6. **Tommola / Sillanpieli**  
(Tommolankadun ja Hiidenhaudantien välinen alue)
7. **Keskusta / Vesitorninharju**  
(Kirkkolammen ja vesitornin välinen alue)
8. **Plaani / Riihikallio**  
(Siltakatu – Laaksokatu – Kaivokatu)
9. **Niemelä / Muonamiehenpuisto**  
(Muonamiehenkatu – Mikonsaarentie)
10. **Pyhätön / Kauppamiehenpuisto**  
(Rajakadun ja Siltakadun välinen alue)
11. **Mustikkahaka / Sammalpuisto**  
(Mustikkatien ja Mansikkapolun välinen alue)
12. **Maitiaislahden koirapolku / Maitiaislahdenpuisto**  
(Maitiaislahden päästä itäsvuwa Rautsaloon päin)











Koirametsä sijaitsee Pikijärventien, Paininpuunlammen ja Karhulammen välisellä alueella.

### Salpausselän Kennelpiiri ry

Sihteeri Sinikka Suntiola  
p.03-7345041  
yhteydenotot ma-pe  
klo 16.30-18.00  
sinikka.suntiola@phnet.fi

### Suomen Kennelliitto ry

Kamreerintie 8  
02770 Espoo  
puh. 09-887 300

- Kennelpiiri on Suomen Kennelliiton alueellinen organisaatio, jonka alaisuuteen kuuluu yli 40 kenneltoimintaa harrastavaa jäsenyhdistystä Lahden ja Heinolan talousalueelta.
- Suomen Kennelliitto on koiranomistajien ja alan yhdistysten keskusjärjestö, jolla on 100 000 jäsentä. Se pitää koirarekisteriä ja organisoii näyttely- ja koetoiminnan Suomessa. Sen jäsenyhdistyksenä on mm. 19 alueellista kennelpiiriä ja yli 50 rotujärjestöä. Kennelliitolla on ilmainen neuvontapuhelin ja se antaa tietoja jäsentensä myytävistä pennuista. Se julkaisee kaikille jäsenille menevää värikästä ja paksua aikauslehteä Koiramme – Vära Hundar.







## Koiran kanssa harrastaminen

Koiraharrastuksella on monenlaisia muotoja. Monelle riittää pelkkä koiran jokapäiväinen hoito ja sen kanssa ulkoilu. Jotkut hankkivat koiran metsästyskaverikseen, ja sitä kautta tulevat mukaan järjestö- ja koetoimintaan. Kaikille erilaisille metsästyskoirille on olemassa käyttökokeita, ja alan yhdistykset järjestävät niihin tähtäävää koulutusta. Kaikki, pienikokoisetkin metsästyskoirarotuihin kuuluvat koirat voidaan kouluttaa esim. haavoittuneen hirvieläimen jäljestäjiksi.



Palveluskoirille on olemassa monia eri toimintamuotoja. Ison, toimintatarmoisen koiran ottajan pitäisi aina olla valmistautunut kouluttamaan lemmikkinsä, sillä tämäntyyppiset koirat kaipaavat tekemistä ja ilman sitä voivat muuttua ongelmakäyttäytyjiksi. Moni kokee mielekkääksi esim. pelastus- ja rauniokoiran kouluttamisen, sillä tässä toiminnassa on mahdollisuus todelliseen katastrofiapuun. Urheilullista toimintaa tarjoaa esim. veto- ja valjakko-koirien kanssa hiihtäminen.

Näyttelyihin voivat osallistua kaikki rekisteröidyt rotukoirat, ja monille tästä on tullutkin koko perheen aktiivinen harrastus, jossa voi tyydyttää kilpailuviettiään ja samalla tavata muita samanhenkisiä ihmisiä.

Erittäin suosittuja ovat myös tottelevaisuus- ja agilityharjoittelu. Tottelevaisuutta voi opettaa minkärotuiselle koiralle tahansa, monirotuisellekin, ja kaikki koirat voivat myös kilpailla tässä lajissa. Agility on koirien esteratajuoksu, joka voi olla vain omaksi iloksi tapahtuvaa tai kilpailukärpäsen puraistessa täysin huippu-urheiluun verrattavaa.

Toimimisen koirakerhoissa on moni koehenkilö itselleen sopivaksi harrastukseksi. Itsellä ei tarvitse olla kilpailukoira, mutta yhdistysten toiminta tarjoaa monenlaisia tehtäviä eri-ikäisille ja mitä erilaisimpia taustoja edustaville ihmisille.



## Heinolassa toimivat koirayhdistykset:

### Heinolan Palvelus- ja seurakoirayhdistys ry

- yleiskoirayhdistys, järjestää mm. tottelevaisuus- ja agilitykoulutusta sekä maastokoulutusta palvelukoirille (Raviradan kentällä)  
Puheenjohtaja Tuula Pullinen  
puh. 050-5185442  
tuula.pullinen@phnet.fi

### Itä-Hämeen Nuuskut ry

- noutajakoirayhdistys, joka mm. antaa koevalmennusta ja järjestää tottelevaisuuskoulutusta (Raviradan kenttä, Vierumäki)  
Sihteeri Veli-Matti Bruun  
puh. 040-5805494  
ihnuuskut@luukku.com

### Heinolan Metsästysyhdistys ry

- järjestää mm. ajokoirakokeita  
Puheenjohtaja Jari Pekkola  
puh. 040-5551944  
nodeco@nordicdeco.fi  
Sihteeri Lauri Mehtonen  
puh. 050-4916397  
lauri.mehtonen@gmail.com

Yhdistykset antavat myös yleisneuvontaa koiran hankinnassa ja hoidossa sekä muissa koiria koskevissa kysymyksissä.



## Heinolan eläinlääkäripalvelut:

### Kunnaneläinlääkäri

Reumantie 2 D  
18100 Heinola  
puh. 849 4269 / 0400-454 132

### Sysmän kunnaneläinlääkäri

Leppäkorventie 14  
19700 Sysmä  
puh. 717 2910 / 0400-352 992

### Hartolan kunnaneläinlääkäri

Terveystie 1 A  
19600 Hartola  
puh. 716 2920 / 0400-352 991

Viikonloppu- ja pyhäpäivystys hoidetaan Heinolan seudulla yhteistyössä Heinolan, Sysmän ja Hartolan kuntien eläinlääkäripalvelujen kanssa.



## Yhteystietoja Heinolan kaupungilla:

### Koirien ulkoilualueet

Tekninen palvelukeskus, Viherpalvelut  
viherpalvelut@heinola.fi

- osoitteeseen voi laittaa viestiä asioista koskien koirien ulkoilualueet, ilkivalta ym.

### Eläinsuojeluasiat

Kunnaneläinlääkäri  
puh. 849 4269  
Ympäristötarkastaja  
puh. 849 4263

### Koirakuriasiat

Ympäristötoimisto (melu ja haju)  
puh. 849 4268

### Poliisi (vahinkoasiat)

puh. 858 6340





## Koiran hautaaminen

Heinolassa lemmikkieläinten hautausmaa sijaitsee Komostentien varrella. Omistaja saa itse haudata lemmikkinsä merkityille paikoille. Heinolan Metsästysyhdistys ry on sitoutunut huolehtimaan alueen hoidosta.

Jos koira kuolee talviaikaan maan ollessa roudassa, tai jos omistaja ei muusta syystä pysty itse kaivamaan hautaa, siihen voi saada apua. Hauta asioissa voi ottaa yhteyttä:

Joonas Lehtinen, puh. 050-3535972

Tuhkaus on yleistynyt, ympäristöstävällinen ja säälinen tapa huolehtia lemmikin maallisista jäännöksistä. Myrskylässä sijaitsevalla Suomen Eläintuhkaus Oy:llä (puh. (019) 677 0344) on sopimus kaupungineläinlääkärin vastaanoton kanssa siellä lopetettujen koirien ruumiiden noutamisesta ja tuhkaamisesta. Tuhkauksen jälkeen urnan voi noutaa vastaanotolta tai se voidaan toimittaa omistajalle postitse.



## Koiran lomahoito

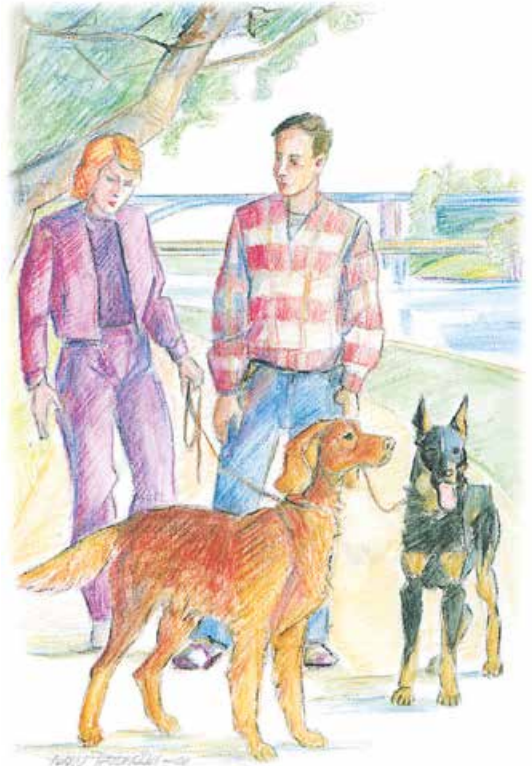
Jos koira tarvitsee loma-aikana hoitopaikan niin tätä voi tiedustella Heinolassa:

### Koira- ja kissahoitola Millinraitti

Antinniemi 11 18300 Heinola  
puh. 040-7424631

### Kissa- ja koirahoitola Lomatassu

Eskonojantie 63 18600 Myllyoja  
puh. 050-3584968



## Heinolan yleisimmät koirarodut

Suomessa on rekisteröity 358 eri koirarotua tai rotumuunnosta. Vuosittain rekisteröidään noin 50 000 uutta pentua. Tällä hetkellä suosituin rotu on labradorinnoutaja jonka pentuja rekisteröitiin vuonna 2015 1883kpl. Toiseksi suosituin koirarotu on puhtaasti metsästyskoirana käytettävä suomenajokoira jonka pentuja rekisteröitiin 1409kpl.

Kennelliiton tilaston mukaan Heinolan suosituimmat koirarodut jakaantuvat seuraavasti:

|                   |         |
|-------------------|---------|
| labradorinnoutaja | 112 kpl |
| siperianhusky     | 102 kpl |
| kiinanharjakoira  | 64 kpl  |
| saksanpaimenkoira | 62 kpl  |
| kultainenoutaja   | 50 kpl  |
| tiibetinspanieli  | 44 kpl  |
| havannakoira      | 44 kpl  |
| suomenajokoira    | 40 kpl  |
| englanninbuldoggi | 36 kpl  |
| beagle            | 31 kpl  |



**Tämän oppaan ovat yhteistyössä  
julkaisseet ja laatineet:**

- Heinolan kaupunki
- Suomen Kennelliitto ry
- Salpausselän Kennelipiiri ry
- Heinolan Palvelus- ja Seurakoira ry
- Itä-Hämeen Nuuskut ry
- Heinolan Metsästysyhdistys ry



Teksti: Paula Heikkinen-Lehkonen

Kuvat: Panu Patomäki

Taitto & paino: Markprint Oy, Lahti, 2016