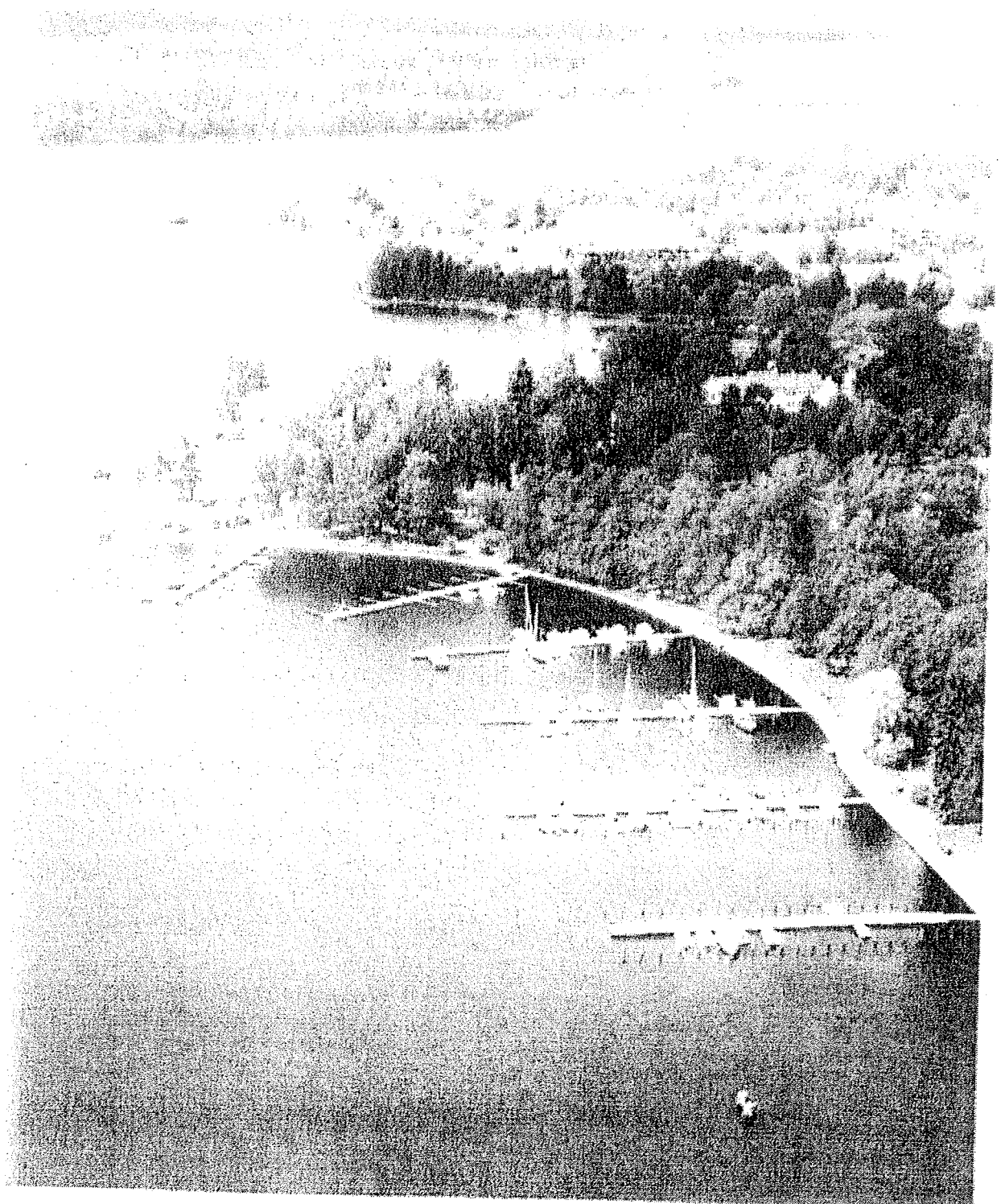


HEINOLAN KAUPUNGIN  
SÄÄNTÖKOKOELMA

*Voimassa 1.9.2008  
alkaen.*

# SATAMAJÄRJESTYS



# HEINOLAN KAUPUNGIN SATAMAJÄRJESTYS

## Tekninen lautakunta

### I LUKU

#### Yleiset säännöt

- 1 § Heinolan kaupungin satama-alueilla on lakien ja asetusten sekä näiden nojalla annettujen säännösten lisäksi noudatettava tämän satamajärjestyksen määräyksiä.
- 2 § Tässä satamajärjestyksessä tarkoitettuihin satama-alueisiin kuuluvat seuraavat alueet:
- Heinolan matkustajasatama  
Kananiitynlahden pienvenesatama  
Heinolan kaupungin rakentamat pienvenelaiturit ja rantapaikat
- Satama-alueen maa- ja vesialueiden rajat on merkitty tämän satamajärjestyksen liitteenä olevaan karttaan. Myös muilla kaupungin omistamilla vesialueilla noudatetaan satamajärjestyksen pykälää 10, 11, 12, 14, 15, 20, 24, 26 ja 27.
- Aluksella tarkoitetaan tässä satamajärjestyksessä jokaista uivaa laitetta, myös alusta ilman uppoamaa sekä ilma-alusta, jolla voidaan liikkua vedessä.
- 3 § Sataman hallintoa hoitaa Heinolan kaupungin tekninen toimi, kunnallistekninen osasto, joka on tämän satamajärjestyksen tarkoittama satamaviranomainen ja voi antaa soveltamisohjeita ja täsmennyksiä tähän satamajärjestykseen.  
Satama- ja laiturimaksuista päättää tekninen lautakunta.
- 4 § Suurin sallittu nopeus satama-alueella on 9 km/h ja se on osoitettu liikennemerkkein. Lisäksi sataman vesialueella on vauhti säädettävä aina olosuhteiden mukaan niin, ettei kenellekään aiheuteta vahinkoa, haittaa tai vaaraa.  
Nopeusrajoitus koskee kaikkia veneitä ja se pätee myös pienvenesatamissa ja laitureilla sekä koskee myös uimarantoja.  
Ajoneuvoliikenteen suurin sallittu ajonopeus samoin kuin pysäköiminen satama-alueelle on osoitettu liikennemerkkein.
- 5 § Aluksen päällikön tulee olla tietoinen aluksen kulkuväylän tai sijoituspaikan kulloisestakin veden syvyydestä.
- 6 § Satama-alueelle ei saa rakentaa muuta liikennettä haittaavia esteitä eikä myöskään laitureita, siltoja, arkkuja, poijuja tai paaluja ilman satamaviranomaisen lupaa.

### II LUKU

#### Matkustaja-alukset

- 7 § Matkustaja-alusten aikatauluista ja niiden muutoksista on ilmoitettava Heinolan kaupungin satamaviranomaiselle hyvissä ajoin ennen liikenteen alkamista tai muutettujen aikataulujen käyttöön ottamista.
- 8 § Alus on kiinnitettävä tai ankkuroitava satamaviranomaisen osoittamaan paikkaan eikä sitä saa ilman tämän suostumusta siirtää satamassa toiseen paikkaan. Satamaviranomainen voi jollekin alukselle antaa etuoikeuden määrättyyn laituripaikkaan purjehduskausittain laituritilojen sen salliessa. Matkustaja-aluksille varatut laituritilat ovat ainoastaan näiden käyttöön tarkoitettut.

9 § Alusta laituriin kiinnitettäessä ja sitä irrotettaessa sekä sen laiturissa ollessa on noudatettava kaikkea varovaisuutta laiturin ja satamalaitteiden vaurioitumisen välttämiseksi.

Ankkurin käyttämistä laiturin vierustoilla on vältettävä. Aluksen sivuilla on sen laiturissa ollessa käytettävä riittävästi suojakkeita.

Aluksen ulkopuolelle ulottuvat laitteet eivät saa häiritä liikennettä eivätkä vahingoittaa satamalaitteita. Poisto-, viemäri- ym. valumisaukot on peitettävä satamassaolon ajaksi siten, ettei laiturille tai satama-altaaseen pääse likaa tai vettä.

Laituriin kiinnitetyn aluksen potkuria saa käyttää vain hiljaisen vauhdin koekäyttönä aluksen valmistautuessa lähtöön, paitsi milloin satamaviranomaisen kanssa on toisin sovittu.

10 § Alus on satamaviranomaisen määräyksestä tarvittaessa siirrettävä toiseen paikkaan viipymättä.

Jokaisessa satama-alueella olevassa aluksessa, jota ei ole riisuttu, pitää olla riittävästi laivaväkeä, jotta alus tarpeen tullen voidaan siirtää.

11 § Riisutun ja talvehtivan aluksen sijoittamiseen satamaan tai laituriin on aina saatava satamaviranomaisen lupa. Alus on kiinnitettävä satamaviranomaisen määräämään paikkaan ja tämän hyväksymällä tavalla. Aluksen omistajan on valvottava, että aluksen kiinnityslaitteet ovat aina kunnossa.

Riisutun aluksen omistajan tai asiamiehen on uskottava aluksen huolto luotettavalle henkilölle, jonka nimi ja osoite on ilmoitettava satamaviranomaiselle.

### III LUKU

#### Vapaa-ajan viettoon tarkoitettut veneet ja alukset

12 § Vapaa-ajan viettoon käytettävien veneiden ja alusten on vältettävä tarpeetonta liikkumista satama-alueella ja aina siirryttävä syrjään matkustaja-alusten tieltä.

13 § Edellä tarkoitettuja veneitä ja aluksia ei saa kiinnittää muualle kuin kullekin veneelle osoitetulle, lunastetulle laituripaikalle, paitsi tarkoitukseen varattuun laituriin purkausta ja lastausta varten pysäköintiohjeita ja -rajoituksia noudattaen.

14 § Vapaa-ajan veneily ei saa häiritä matkustajaliikennettä satamassa, eikä tarkoitukseen saa käyttää matkustaja-aluksille varattuja laituritiloja. Satamaan tai veneluiskiin ja saattolaituriin ei saa jättää venettä tai alusta pitemmäksi aikaa kuin sen lasku tai nosto vaatii.

15 § Soutu-, purje- ja moottoriveneitä ei saa ilman satamaviranomaisen lupaa varastoida satama-alueelle.

#### IV LUKU

##### Tavaran purkaus, lastaus ja varastointi

- 16 § Tavaraa purettaessa ja lastattaessa on huolehdittava siitä, ettei laiturirakenteita eikä lastauksessa ja purkauksessa käytettäviä satamalaitteita vahingoiteta. Raskaita nostureita laiturille sijoitettaessa on nosturin omistajan hankittava satamaviranomaiselta varmuus laiturin kestävyydestä ja saatava tämän suostumus sijoituspaikkaa määrättäessä.
- 17 § Tavaroita ei purkaus- ja lastaustyön yhteydessä saa sijoittaa laiturille, kadulle, käytävälle, hengenpelastuslaitteen eteen eikä muuallekaan, missä ne ovat esteenä liikenteelle paitsi poikkeustapauksissa satamaviranomaisen kussakin tapauksessa antamalla luvalla. Varastoinnista kaupunki perii korvauksen.
- 18 § Nestemäisten polttoaineita satamassa purettaessa ja lastattaessa on lisäksi noudatettava, mitä asiasta on laissa erikseen määrätty.
- 19 § Satama-alueella saa varastoida tavaraa vain teknisen toimen luvalla.

#### V LUKU

##### Tulipalon ehkäiseminen ja satama-alueen saastumisen estäminen

- 20 § Venehuoltoasemalla on avotulen teko ja tupakointi kielletty. Sammutus- ja pelastuskalusto sekä automaattiset palonilmaisu- ja sammutuslaitteet on pidettävä jatkuvasti kunnossa ja alkusammuttimet helposti saatavilla.
- 21 § Aluksessa tai satama-alueella syntyneen tulipalon sammuttamiseen ja alusten siirtämiseen vaaranalaisilta paikoilta on satamassa olevien miehistöjen osallistuttava viranomaisten antamien ohjeiden mukaan siten kuin laissa on säädetty. Varatoimista tulipalon suhteen on määräykset palo- ja pelastustoimesta annetussa asetuksessa (1089/75).
- 22 § Vesien pilaantumisen ehkäisemisestä on säädetty laissa aluksista aiheutuvan vesien pilaantumisen ehkäisemisestä (300/79).
- 23 § Sellaisia alusten korjaus- ja kunnostustöitä, joista saattaa aiheutua likaisuutta, mataloitumista tai tulenvaaraa, saa suorittaa vain satamaviranomaisen luvalla ja erikseen osoitettavassa paikassa. Jos työstä aiheutuu haittaa sataman toiminnalle, on se satamaviranomaisen vaatimuksesta keskeytettävä. Roskat ja jätteet on työn teettäjän toimesta vietävä satamaviranomaisen osoittamiin paikkoihin ja työn likaamat paikat puhdistettava.

Heinolan satama on varustettu määräysten mukaisilla laitteilla niin pilssi- kuin septivesienkin poistoon laivoista ja vapaa-ajan aluksista. Lisäksi satamassa on lajiteltava sinne tulevat jätteet niiden ohjeiden mukaan kuin jätekatoksessa on opastein kerrottu. Muun jätteen jättäminen satama-alueelle on kielletty siitä annetun lain nojalla.

## VII LUKU

### Toimenpiteet vahinkojen ja rikkomusten sattuessa

- 24 § Jos alus on satama-alueella joutunut veden valtaan tai uponnut, on päällikön tai omistajan poistettava se niin pian kuin mahdollista tai merkittävä paikka varoitusmerkein. Ellei näin tapahdu on satamaviranomaisella oikeus viipymättä ryhtyä toimenpiteisiin aluksen poistamiseksi.
- 25 § Jos alus on vahingoittanut laituria tai sataman muita laitteita, on aluksen tai veneen omistaja velvollinen heti ilmoittamaan asiasta satamaviranomaiselle, joka toimittaa vahinkojen arvioinnin. Arviointitilaisuuteen on kutsuttava myös vahingon aiheuttaja tai hänen asiamiehensä.
- 26 § Öljyvahinkojen torjumisesta satama-alueella on säädetty erikseen. (Laki aluksista aiheutuvan vesien pilaantumisen ehkäisemisestä 16.3.1979/300).
- 27 § Satama-alueella olevat veneet on hyvissä ajoin ennen veden jäätymistä siirrettävä maihin ja keväisin kesäkuun 15. päivään mennessä laskettava vesille. Muussa tapauksessa satamaviranomaisilla on oikeus toimittaa siirtäminen kaupungin varastoon, tarvittaessa virka-apua hyväksikäyttäen ja periä veneen omistamalta korvaus suoritetuista siirto-, säilytys- tms. kuluista todellisten kustannusten mukaisesti. Sama siirto-oikeus on satamaviranomaisella, jos alus, vene, tavara tai ajoneuvo on vastoin satamaviranomaisen määräyksiä sijoitettu sataman maa-alueelle eikä sen omistaja tai haltija noudata siirto- tai poistomääräystä.
- 28 § Sellaisen satamaviranomaisten haltuun otetun aluksen, veneen tai tavarauksen, jonka omistaja on tuntematon tai jolle ei puolen vuoden kuluessa ilmaannu omistajaa, menetellään niin kuin löytötavarasta on säädetty.
- 29 § Tämän satamajärjestyksen ja satamaviranomaisten sen nojalla antamien määräysten rikkomisesta rangaistaan sakolla, ellei rikkomus ole vähäinen eikä laissa tai asetuksessa ole erityistä rangaistusta määrätty. Tämän lisäksi rikkomuksen tekijä on velvollinen korvaamaan aiheuttamansa vahingot ja kustannukset.

## VIII LUKU

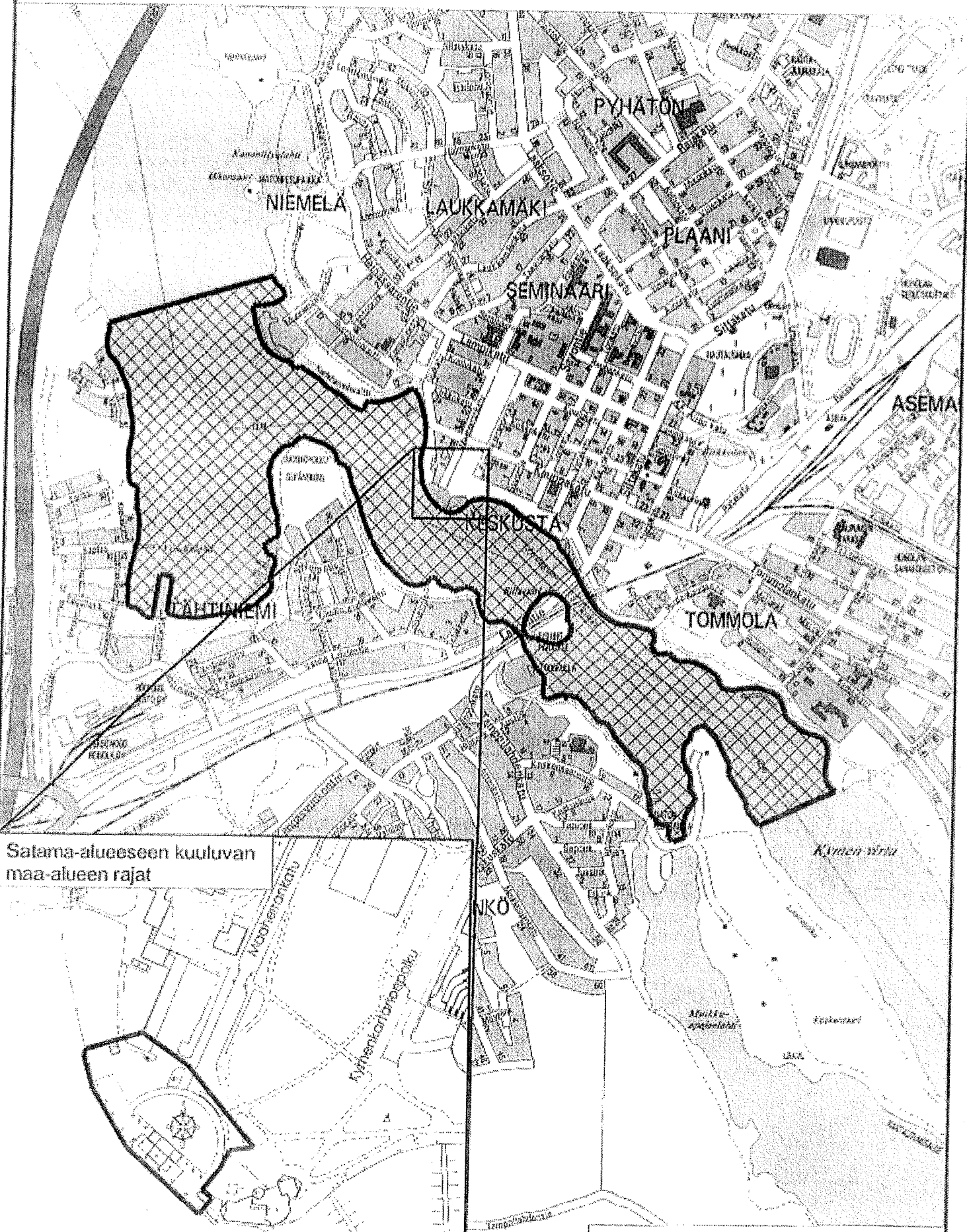
### Erinäiset määräykset

- 30 § Uiminen ja purjelautailu ei ole sallittu yleisillä laiturialueilla tai niiden edustalla eikä satama-alueen laiva- ja veneväylillä ilman satamaviranomaisen lupaa.
- 31 § Satama-alueelle sijoitettuja hengenpelastusvälineitä ei saa käyttää muihin tarkoituksiin. Myöskään varoitustauluja, aitauksia tai muita merkkejä ei saa siirtää tai poistaa ilman satamaviranomaisen suostumusta.
- 32 § Heinolan kaupungin satama-alueilla vuokrattavat rantapaikat on tarkoitettu yksinomaan sellaisille aluksille, joissa ei ole moottoria. Laituri- ja purjealuksille, lisäksi huvila-alukset osoitetaan omille paikoilleen.

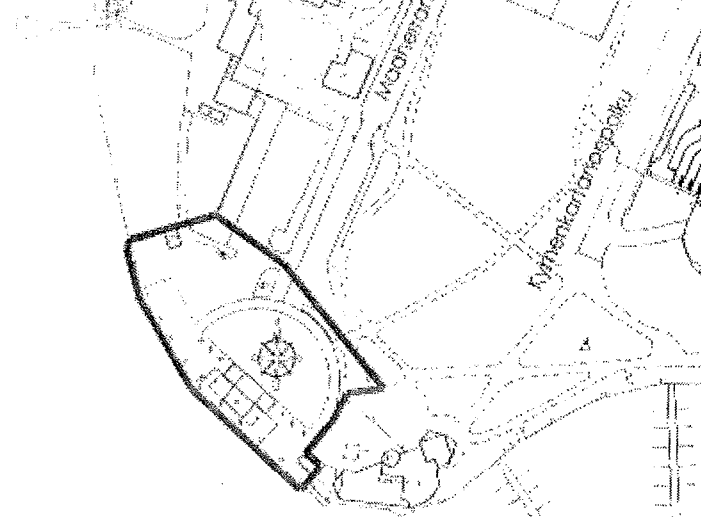
IX LUKU  
Voimaantulo

- 33 § Tämä Heinolan kaupungin satamajärjestys tulee voimaan sinä päivänä, jolloin sen hyväksyminen on saatettu yleisesti tiedoksi siten, kuin kunnalliset ilmoitukset Heinolan kaupungissa julkaistaan. Satamajärjestyksen vahvistaa Heinolan kaupunginvaltuusto.
- 34 § Tämä satamajärjestys pidetään yleisön nähtävänä sekä maksusta saatavana satamaviranomaiselta. Satamajärjestyksen yhteydessä on tiedot satamaviranomaisen tehtäviä hoitavista henkilöistä puhelinnumeroineen ja tavoittamisaikoineen.

# HEINOLAN SATAMA-ALUE



Satama-alueeseen kuuluvan maa-alueen rajat



0 60 m 1 : 2 500

1 : 15 000 0 600 m

© Heinolan kaupunki 2008